

# 목 차

정 정 신 고 (보 고) .....	1
의결권 대리행사 권유 참고서류 .....	14
<의결권 대리행사 권유 요약> .....	15
I. 의결권 대리행사 권유에 관한 사항 .....	16
1. 권유자에 관한 사항 .....	16
2. 권유자의 대리인에 관한 사항 .....	16
가. 주주총회 의결권행사 대리인 (의결권 수입인) .....	16
나. 의결권 대리행사 권유업무 대리인 .....	16
3. 권유기간 및 피권유자의 범위 .....	16
가. 권유기간 .....	16
나. 피권유자의 범위 .....	17
II. 의결권 대리행사 권유의 취지 .....	18
1. 의결권 대리행사의 권유를 하는 취지 .....	18
2. 의결권의 위임에 관한 사항 .....	18
가. 전자적 방법으로 의결권을 위임하는 방법 (전자위임장) .....	18
나. 서면 위임장으로 의결권을 위임하는 방법 .....	18
다. 기타 의결권 위임의 방법 .....	19
3. 주주총회에서 의결권의 직접 행사에 관한 사항 .....	19
가. 주주총회 일시 및 장소 .....	19
나. 전자/서면투표 여부 .....	19
다. 기타 주주총회에서의 의결권 행사와 관련한 사항 .....	19
III. 주주총회 목적사항별 기재사항 .....	20
<input type="checkbox"/> 재무제표의 승인 .....	20
<input type="checkbox"/> 정관의 변경 .....	33
<input type="checkbox"/> 이사의 선임 .....	34
확인서 .....	39
<input type="checkbox"/> 감사위원회 위원의 선임 .....	49
확인서 .....	51
<input type="checkbox"/> 이사의 보수한도 승인 .....	56

# 정정 신고 (보고)

2026년 3월 13일

1. 정정대상 공시서류 : 의결권 대리행사 권유 참고서류

2. 정정대상 공시서류의 최초제출일 : 2026년 3월 12일

### 3. 정정사항

항 목	정정요구·명령 관련 여부	정정사유	정 정 전	정 정 후
III. 경영참고사항 2. 주주총회 목적사항별 기재사항 <input type="checkbox"/> 이사의 선임	해당사항 없음	기재사항 추가	주1) <정정 전>	주1) <정정 후>

주1)  
<정정 전>

#### 이사의 선임

가. 후보자의 성명·생년월일·추천인·최대주주와의 관계·사외이사후보자 등 여부

후보자성명	생년월일	사외이사 후보자여부	감사위원회 위원인 이사 분리선출 여부	최대주주와의 관계	추천인
최원석	1969.11.04	사외이사 후보	분리선출	-	사외이사후보추천위원회
박종욱	1962.01.24	사외이사 후보	분리선출	-	사외이사후보추천위원회
유혜련	1971.03.06	사외이사 후보	-	-	사외이사후보추천위원회
장인환	1959.02.14	사외이사 후보	-	-	사외이사후보추천위원회
총 ( 4 ) 명					

나. 후보자의 주된직업·세부경력·해당법인과의 최근3년간 거래내역

후보자성명	주된직업	세부경력		해당법인과의
		기간	내용	최근3년간 거래내역
최원석	서울시립대학교 세무학과 교수	- 2003 - 2018~2019 - 2018~2020 - 2020 - 2004~현재	- 서울대학교 경영학과 박사 - 한국납세자연합회 회장 - 국제행정개혁위원회 위원 - 한국세무학회 학회장 - (現) 서울시립대학교 세무학과 및 세무전문대학원 교	해당사항없음

			수	
박종욱	기업인	- 1987 - 2020~2022 - 2022~2023 - 2022~2023 - 2023~2024	- 전남대학교 사법학과 - Next Connect PFV 대표 - 동반성장위원회 위원 - BC카드(주) 사외이사 - KT(주) 경영기획부문 사장	해당사항없음
유혜련	태성회계법인 공인회계사	- 2015~2017 - 2007~2019 - 2019~2021 - 2021~현재 - 2023~현재 - 2025~현재	- 서울대학교 경영전문대학원 석사(EMBA) - 안진회계법인 감사본부 파트너 - 신한회계법인 - (現) 태성회계법인 - (現) 이화학당 비상임감사 - (現) 두산로보틱스(주) 사외이사	해당사항 없음
장인환	법무법인 바른 상임 고문	- 1994 - 1999~2016 - 2016~현재	- 연세대학교 경영대학원 경제학과 석사 - KTB자산운용 대표이사, 부회장 - (現) 법무법인 바른 상임 고문	해당사항 없음

다. 후보자의 체납사실 여부 · 부실기업 경영진 여부 · 법령상 결격 사유 유무

후보자성명	체납사실 여부	부실기업 경영진 여부	법령상 결격 사유 유무
최원석	해당사항없음	해당사항없음	해당사항없음
박종욱	해당사항없음	해당사항없음	해당사항없음
유혜련	해당사항없음	해당사항없음	해당사항없음
장인환	해당사항없음	해당사항없음	해당사항없음

마. 후보자에 대한 이사회 추천 사유

- 최원석 후보자

서울시립대학교 세무학과 교수로서 재무 및 회계 분야에 대한 전문지식을 보유하고 있어 회사의 경영 활동 및 재무/회계 관련 의사결정에 기여할 것으로 판단됨. 또한 한국납세자연합회 회장, 국세행정개혁위원회 위원, 한국세무학회 학회장 등을 역임하며 축적한 경험을 바탕으로 이사회 내 다양한 의견을 균형 있게 조율하고 합리적인 의사결정에 기여할 수 있을 것으로 사료되어 신규 사외이사 후보자로 추천함.

- 박종욱 후보자

KT(주) 경영기획부문 사장, 동반성장위원회 위원, BC카드(주) 사외이사 등을 역임하며 경영 및 사업 전략 분야에서 풍부한 경험을 보유하고 있음. 이를 바탕으로 회사 경영 현안에 대해 전문적인 의견을 제공하고 회사의 경영 정책 결정 및 방향성 제시에 기여할 수 있을 것으로 사료되어 신규 사외이사 후보자로 추천함.

- 유혜련 후보자

다양한 분야의 자문 업무 수행 경험을 바탕으로 회사의 경영 현안에 대해 다각적이고 심도 있는 의견을 제시하며, 회계 및 자본시장에 대한 전문 지식과 날카로운 시각으로 기업의 새로운 가치 창출

을 주도할 것으로 사료되어 사외이사 후보자로 추천함.

- 장인환 후보자

경제학 및 투자관련 분야 전문가로서 경영 현안에 대한 높은 수준의 이해와 전문적인 식견을 보유하고 있으며, 업무수행과 정책결정을 위한 전문지식의 제공을 통해 회사의 전략적 의사결정에 기여할 수 있다고 사료되어 사외이사 후보자로 추천함.

주1)  
<정정 후>

□ 이사의 선임

가. 후보자의 성명 · 생년월일 · 추천인 · 최대주주와의 관계 · 사외이사후보자 등 여부

후보자성명	생년월일	사외이사 후보자여부	감사위원회 위원인 이사 분리선출 여부	최대주주와의 관계	추천인
박상환	1957.09.18	-	-	특수관계인	이사회
권희석	1957.07.23	-	-	특수관계인	이사회
송미선	1976.01.16	-	-	특수관계인	이사회
류창호	1970.10.05	-	-	특수관계인	이사회
송인준	1965.09.22	-	-	-	이사회
김영호	1971.03.11	-	-	-	이사회
박찬우	1977.02.19	-	-	-	이사회
최원석	1969.11.04	사외이사 후보	분리선출	-	사외이사후보추천위원회
박종욱	1962.01.24	사외이사 후보	분리선출	-	사외이사후보추천위원회
유혜련	1971.03.06	사외이사 후보	-	-	사외이사후보추천위원회
장인환	1959.02.14	사외이사 후보	-	-	사외이사후보추천위원회
총 ( 11 ) 명					

나. 후보자의 주된직업 · 세부경력 · 해당법인과의 최근3년간 거래내역

후보자성명	주된직업	세부경력		해당법인과의 최근3년간 거래내역
		기간	내용	
박상환	하나투어 회장	- 1982	- 중앙대학교 영어교육과	해당사항없음
		- 1987	- 성균관대학교 무역대학원 경제학석사	
		- 2010	- 경희대학교 관광대학원 호텔경영학과 박사	
		- 1981	- 고려여행사 해외부 입사	
		- 1996	- 국진여행사 대표이사	
		- 1993~현재	- (現) 하나투어 대표이사 회장	
권희석	하나투어 수석부회장	- 1990	- 성균관대학교 경영대학원 세무학과 경영학석사	해당사항없음
		- 2017	- 경희대학교 관광대학원 호텔경영학과 박사	
		- 1990~1996	- (주)서울 마케팅서비스 상무이사	
		- 1995~현재	- (現) 하나투어 수석부회장	

송미선	하나투어 대표이사 사장	- 2008 - 2001~2020 - 2020~현재	- University of Pennsylvania, Wharton School MBA - The Boston Consulting Group Managing Director & Partner - (現) 하나투어 대표이사 사장	해당사항없음
류창호	하나투어 공급본부 본부장	- 1994 - 1993~1995 - 1995~1997 - 1998~1999 - 1999~현재	- 동신대학교 무기재료공학과 - 동북아여행사 - 오아시스항공 - 하이센스여행사 - (現) 하나투어 공급본부 본부장	해당사항없음
송인준	IMM홀딩스(주) 부회장	- 1992 - 2000 - 2001~2004 - 2004~2008 - 2008~현재 - 2025~현재	- 서울대학교 경영학과 석사 - 아시아벤처금융(주) 이사 - IMM & Partners 대표이사 - IMM인베스트먼트(주) 대표파트너 - (現) IMM프라이빗에쿼티(주) 대표이사 - (現) IMM홀딩스(주) 부회장	해당사항없음
김영호	IMM홀딩스(주) 사장	- 2011 - 2001~2004 - 2004~2008 - 2025~현재	- Duke University, Fuqua School of Business Global Executive MBA - IMM & Partners 투자심사팀 이사 - IMM인베스트먼트(주) 투자팀 상무 - (現) IMM홀딩스(주) 사장	해당사항없음
박찬우	IMM크레딧앤솔루션(주) 사장	- 2007 - 2007~2009 - 2009~2020 - 2025~현재	- University of Pennsylvania, Wharton School MBA - Bain & Company 컨설팅 팀장 - IMM프라이빗에쿼티(주) 투자본부 부사장 - (現) IMM크레딧앤솔루션(주) 사장	해당사항없음
최원석	서울시립대학교 세무학과 교수	- 2003 - 2018~2019 - 2018~2020 - 2020 - 2004~현재	- 서울대학교 경영학과 박사 - 한국납세자연합회 회장 - 국세행정개혁위원회 위원 - 한국세무학회 학회장 - (現) 서울시립대학교 세무학과 및 세무전문대학원 교수	해당사항없음
박종욱	기업인	- 1987 - 2020~2022 - 2022~2023 - 2022~2023 - 2023~2024	- 전남대학교 사법학과 - Next Connect PFV 대표 - 동반성장위원회 위원 - BC카드(주) 사외이사 - KT(주) 경영기획부문 사장	해당사항없음
유혜련	태성회계법인 공인회계사	- 2015~2017 - 2007~2019 - 2019~2021 - 2021~현재 - 2023~현재 - 2025~현재	- 서울대학교 경영전문대학원 석사(EMBA) - 안전회계법인 감사본부 파트너 - 신한회계법인 - (現) 태성회계법인 - (現) 이화학당 비상임감사 - (現) 두산로보틱스(주) 사외이사	해당사항 없음
장인환	법무법인 바른 상임 고문	- 1994 - 1999~2016 - 2016~현재	- 연세대학교 경영대학원 경제학과 석사 - KTB자산운용 대표이사, 부회장 - (現) 법무법인 바른 상임 고문	해당사항 없음

다. 후보자의 체납사실 여부 · 부실기업 경영진 여부 · 법령상 결격 사유 유무

후보자성명	체납사실 여부	부실기업 경영진 여부	법령상 결격 사유 유무
-------	---------	-------------	--------------

박상환	해당사항없음	해당사항없음	해당사항없음
권희석	해당사항없음	해당사항없음	해당사항없음
송미선	해당사항없음	해당사항없음	해당사항없음
류창호	해당사항없음	해당사항없음	해당사항없음
송인준	해당사항없음	해당사항없음	해당사항없음
김영호	해당사항없음	해당사항없음	해당사항없음
박찬우	해당사항없음	해당사항없음	해당사항없음
최원석	해당사항없음	해당사항없음	해당사항없음
박종욱	해당사항없음	해당사항없음	해당사항없음
유혜련	해당사항없음	해당사항없음	해당사항없음
장인환	해당사항없음	해당사항없음	해당사항없음

마. 후보자에 대한 이사회 추천 사유

- 박상환 후보자

(주)하나투어 회장으로서 회사의 경영 정책에 대해 가장 높은 수준의 이해도를 가지고 있으며, 명확한 방향성과 폭넓은 경험을 바탕으로 회사의 위상과 기업가치를 제고하는데 크게 기여하고 있음. 이에 재선임 사내이사로 추천함.

- 권희석 후보자

(주)하나투어 수석부회장으로서 재무관리분야의 다양한 경력과 경험, 합리적인 시각을 바탕으로 불확실한 시장 환경 속에서도 회사의 경영 현안을 원활히 처리하고, 회사의 발전과 기업가치 제고에 기여하고 있음. 이에 재선임 사내이사로 추천함.

- 송미선 후보자

(주)하나투어 대표이사로서 직무를 충실하게 수행하고 있으며, 급변하는 외부 시장환경에 대응할 수 있는 역량을 갖추고 있음. 풍부한 경험과 전문지식, 책임감을 기반으로 회사 가치 제고에 기여할 것으로 사료되어 재선임 사내이사로 추천함

- 류창호 후보자

(주)하나투어 부사장으로서 공급본부 본부장을 맡고 있음. 항공사업본부 등의 핵심 업무들을 맡아 역임하였고, 여행업 전반에 대한 다양한 지식과 경험을 바탕으로 회사의 성장 동력을 이끌고 있음. 이에 재선임 사내이사로 추천함.

- 송인준 후보자

IMM홀딩스(주) 부회장이자 경영학 및 투자관련 분야 전문가로서 경영 현안에 대한 높은 수준의 이해와 전문적인 식견을 보유하고 있으며, 업무수행과 정책결정을 위한 전문지식의 제공을 통해 회사의 전략적 의사결정에 기여할 수 있다고 사료되어 기타비상무이사 후보자로 추천함.

- 김영호 후보자

IMM홀딩스(주) 사장으로서, 전문지식과 실무경험을 바탕으로 경영 전반에 대한 조언 및 재무회계 전문성을 발휘하여 회사 발전에 기여할 것으로 사료되어 기타비상무이사 후보자로 추천함.

- 박찬우 후보자

IMM크레딧앤솔루션(주) 사장으로서, 다양한 분야의 실무경험을 통해 합리적인 시각으로 회사경영에 참여하고 이사회 의사결정의 다양성 제고 및 새로운 시각을 제시할 것으로 사료되어 기타비상무이사 후보자로 추천함.

- 최원석 후보자

서울시립대학교 세무학과 교수로서 재무 및 회계 분야에 대한 전문지식을 보유하고 있어 회사의 경영 활동 및 재무/회계 관련 의사결정에 기여할 것으로 판단됨. 또한 한국납세자연합회 회장, 국세행정개혁위원회 위원, 한국세무학회 학회장 등을 역임하며 축적한 경험을 바탕으로 이사회 내 다양한 의견을 균형 있게 조율하고 합리적인 의사결정에 기여할 수 있을 것으로 사료되어 신규 사외이사 후보자로 추천함.

- 박종욱 후보자

KT(주) 경영기획부문 사장, 동반성장위원회 위원, BC카드(주) 사외이사 등을 역임하며 경영 및 사업 전략 분야에서 풍부한 경험을 보유하고 있음. 이를 바탕으로 회사 경영 현안에 대해 전문적인 의견을 제공하고 회사의 경영 정책 결정 및 방향성 제시에 기여할 수 있을 것으로 사료되어 신규 사외이사 후보자로 추천함.

- 유혜련 후보자

다양한 분야의 자문 업무 수행 경험을 바탕으로 회사의 경영 현안에 대해 다각적이고 심도 있는 의견을 제시하며, 회계 및 자본시장에 대한 전문 지식과 날카로운 시각으로 기업의 새로운 가치 창출을 주도할 것으로 사료되어 사외이사 후보자로 추천함.

- 장인환 후보자

경제학 및 투자관련 분야 전문가로서 경영 현안에 대한 높은 수준의 이해와 전문적인 식견을 보유하고 있으며, 업무수행과 정책결정을 위한 전문지식의 제공을 통해 회사의 전략적 의사결정에 기여할 수 있다고 사료되어 사외이사 후보자로 추천함.

확인서

## 확인서

후보자 본인은 본 서류에 기재한 증권의 발행 및 공시 등에 관한 규정 제3-15조 제3항 제3호 가목부터 마목까지의 사항이 사실과 일치함을 확인합니다.

2026년 3월 12일

보고자: 박 상 환 

### 제3-15조(참고서류)

③ 제1항에 따른 주주총회의 목적이 다음 각 호의 1에 해당하는 사항인 경우에는 그 내용을 기재하여야 한다. 다만, 권유자가 해당 상장주권의 발행회사, 그 임원 또는 대주주가 아닌 경우 또는 주주총회 목적사항에 반대하고자 하는 자인 경우에는 주주총회의 목적사항의 제목만 기재할 수 있다.

#### 3. 이사의 선임에 관한 것인 경우

가. 후보자의 성명·생년월일·주된 직업 및 세부 경력사항

나. 후보자가 사외이사 또는 사외이사가 아닌 이사 후보자인지 여부

다. 후보자의 추천인 및 후보자와 최대주주의 관계

라. 후보자와 해당 법인과의 최근 3년간의 거래내역. 이 경우의 거래내역은 금전, 증권 등 경제적 가치가 있는 재산의 대여, 담보제공, 채무보증 및 법률고문계약, 회계감사계약, 경영자문계약 또는 이와 유사한 계약등(후보자가 동 계약등을 체결한 경우 또는 동 계약등을 체결한 법인·사무소 등에 동 계약등의 계약기간 중 근무한 경우의 계약등을 말한다)으로 하되 약관 등에 따라 불특정다수인에게 동일한 조건으로 행하는 정형화된 거래는 제외한다.

마. 후보자(사외이사 선임의 경우에 한한다)의 직무수행계획

바. 가목부터 마목까지의 사항이 사실과 일치한다는 후보자의 확인·서명

사. 후보자에 대한 이사회 의 추천 사유

## 확인서

후보자 본인은 본 서류에 기재한 증권의 발행 및 공시 등에 관한 규정 제3-15조 제3항 제3호 가목부터 마목까지의 사항이 사실과 일치함을 확인합니다.

2026년 3월 12일

보고자: 권희석 (서명 또는 날인)



### 제3-15조(참고서류)

③ 제1항에 따른 주주총회의 목적이 다음 각 호의 1에 해당하는 사항인 경우에는 그 내용을 기재하여야 한다. 다만, 권유자가 해당 상장주권의 발행회사, 그 임원 또는 대주주가 아닌 경우 또는 주주총회 목적사항에 반대하고자 하는 자인 경우에는 주주총회의 목적사항의 제목만 기재할 수 있다.

#### 3. 이사의 선임에 관한 것인 경우

가. 후보자의 성명·생년월일·주된 직업 및 세부 경력사항

나. 후보자가 사외이사 또는 사외이사가 아닌 이사 후보자인지 여부

다. 후보자의 추천인 및 후보자와 최대주주와의 관계

라. 후보자와 해당 법인과의 최근 3년간의 거래내역. 이 경우의 거래내역은 금전, 증권 등 경제적 가치가 있는 재산의 대여, 담보제공, 채무보증 및 법률고문계약, 회계감사계약, 경영자문계약 또는 이와 유사한 계약등(후보자가 동 계약등을 체결한 경우 또는 동 계약등을 체결한 법인·사무소 등에 동 계약등의 계약기간 중 근무한 경우의 계약등을 말한다)으로 하되 약관 등에 따라 불특정다수인에게 동일한 조건으로 행하는 정형화된 거래는 제외한다.

마. 후보자(사외이사 선임의 경우에 한한다)의 직무수행계획

바. 가목부터 마목까지의 사항이 사실과 일치한다는 후보자의 확인·서명

사. 후보자에 대한 이사회 추천 사유

# 확인서

후보자 본인은 본 서류에 기재한 증권의 발행 및 공시 등에 관한 규정 제3-15조 제3항 제3호 가목부터 마목까지의 사항이 사실과 일치함을 확인합니다.

2026년 3월 12일

보고자: 송 미 선 

**제3-15조(참고서류)**

③ 제1항에 따른 주주총회의 목적이 다음 각 호의 1에 해당하는 사항인 경우에는 그 내용을 기재하여야 한다. 다만, 권유자가 해당 상장주권의 발행회사, 그 임원 또는 대주주가 아닌 경우 또는 주주총회 목적사항에 반대하고자 하는 자인 경우에는 주주총회의 목적사항의 제목만 기재할 수 있다.

3. 이사의 선임에 관한 것인 경우

가. 후보자의 성명·생년월일·주된 직업 및 세부 경력사항

나. 후보자가 사외이사 또는 사외이사가 아닌 이사 후보자인지 여부

다. 후보자의 추천인 및 후보자와 최대주주와의 관계

라. 후보자와 해당 법인과의 최근 3년간의 거래내역. 이 경우의 거래내역은 금전, 증권 등 경제적 가치가 있는 재산의 대여, 담보제공, 채무보증 및 법률고문계약, 회계감사계약, 경영자문계약 또는 이와 유사한 계약등(후보자가 동 계약등을 체결한 경우 또는 동 계약등을 체결한 법인·사무소 등에 동 계약등의 계약기간 중 근무한 경우의 계약등을 말한다)으로 하되 약관 등에 따라 불특정다수인에게 동일한 조건으로 행하는 정형화된 거래는 제외한다.

마. 후보자(사외이사 선임의 경우에 한한다)의 직무수행계획

바. 가목부터 마목까지의 사항이 사실과 일치한다는 후보자의 확인·서명

사. 후보자에 대한 이사회 추천 사유

## 확인서

후보자 본인은 본 서류에 기재한 증권의 발행 및 공시 등에 관한 규정 제3-15조 제3항 제3호 가목부터 마목까지의 사항이 사실과 일치함을 확인합니다.

2026년 3월 12일

보고자: 류 창 호  (서명 또는 날인)

### 제3-15조(참고서류)

③ 제1항에 따른 주주총회의 목적이 다음 각 호의 1에 해당하는 사항인 경우에는 그 내용을 기재하여야 한다. 다만, 권유자가 해당 상장주권의 발행회사, 그 임원 또는 대주주가 아닌 경우 또는 주주총회 목적사항에 반대하고자 하는 자인 경우에는 주주총회의 목적사항의 제목만 기재할 수 있다.

#### 3. 이사의 선임에 관한 것인 경우

가. 후보자의 성명·생년월일·주된 직업 및 세부 경력사항

나. 후보자가 사외이사 또는 사외이사가 아닌 이사 후보자인지 여부

다. 후보자의 추천인 및 후보자와 최대주주의 관계

라. 후보자와 해당 법인과의 최근 3년간의 거래내역. 이 경우의 거래내역은 금전, 증권 등 경제적 가치가 있는 재산의 대여, 담보제공, 채무보증 및 법률고문계약, 회계감사계약, 경영자문계약 또는 이와 유사한 계약등(후보자가 동 계약등을 체결한 경우 또는 동 계약등을 체결한 법인·사무소 등에 동 계약등의 계약기간 중 근무한 경우의 계약등을 말한다)으로 하되 약관 등에 따라 불특정다수인에게 동일한 조건으로 행하는 정형화된 거래는 제외한다.

마. 후보자(사외이사 선임의 경우에 한한다)의 직무수행계획

바. 가목부터 마목까지의 사항이 사실과 일치한다는 후보자의 확인·서명

사. 후보자에 대한 이사회 의 추천 사유

## 확인서

후보자 본인은 본 서류에 기재한 증권의 발행 및 공시 등에 관한 규정 제3-15조 제3항 제3호 가목부터 마목까지의 사항이 사실과 일치함을 확인합니다.

2026년 3월 12일

보고자: 송 인 준 (서명 또는 날인)



### 제3-15조(참고서류)

③ 제1항에 따른 주주총회의 목적이 다음 각 호의 1에 해당하는 사항인 경우에는 그 내용을 기재하여야 한다. 다만, 권유자가 해당 상장주권의 발행회사, 그 임원 또는 대주주가 아닌 경우 또는 주주총회 목적사항에 반대하고자 하는 자인 경우에는 주주총회의 목적사항의 제목만 기재할 수 있다.

#### 3. 이사의 선임에 관한 것인 경우

가. 후보자의 성명·생년월일·주된 직업 및 세부 경력사항

나. 후보자가 사외이사 또는 사외이사가 아닌 이사 후보자인지 여부

다. 후보자의 추천인 및 후보자와 최대주주와의 관계

라. 후보자와 해당 법인과 의 최근 3년간의 거래내역. 이 경우의 거래내역은 금전, 증권 등 경제적 가치가 있는 재산의 대여, 담보제공, 채무보증 및 법률고문계약, 회계감사계약, 경영자문계약 또는 이와 유사한 계약등(후보자가 동 계약등을 체결한 경우 또는 동 계약등을 체결한 법인·사무소 등에 동 계약등의 계약기간 중 근무한 경우의 계약등을 말한다)으로 하되 약관 등에 따라 불특정다수인에게 동일한 조건으로 행하는 정형화된 거래는 제외한다.

마. 후보자(사외이사 선임의 경우에 한한다)의 직무수행계획

바. 가목부터 마목까지의 사항이 사실과 일치한다는 후보자의 확인·서명

사. 후보자에 대한 이사회 의 추천 사유

## 확인서

후보자 본인은 본 서류에 기재한 증권의 발행 및 공시 등에 관한 규정 제3-15조 제3항 제3호 가목부터 마목까지의 사항이 사실과 일치함을 확인합니다.

2026년 3월 12일

보고자: 김 영 호  또는 날인)

### 제3-15조(참고서류)

③ 제1항에 따른 주주총회의 목적이 다음 각 호의 1에 해당하는 사항인 경우에는 그 내용을 기재하여야 한다. 다만, 권유자가 해당 상장주권의 발행회사, 그 임원 또는 대주주가 아닌 경우 또는 주주총회 목적사항에 반대하고자 하는 자인 경우에는 주주총회의 목적사항의 제목만 기재할 수 있다.

#### 3. 이사의 선임에 관한 것인 경우

가. 후보자의 성명·생년월일·주된 직업 및 세부 경력사항

나. 후보자가 사외이사 또는 사외이사가 아닌 이사 후보자인지 여부

다. 후보자의 추천인 및 후보자와 최대주주와의 관계

라. 후보자와 해당 법인과와의 최근 3년간의 거래내역. 이 경우의 거래내역은 금전, 증권 등 경제적 가치가 있는 재산의 대여, 담보제공, 채무보증 및 법률고문계약, 회계감사계약, 경영자문계약 또는 이와 유사한 계약등(후보자가 동 계약등을 체결한 경우 또는 동 계약등을 체결한 법인·사무소 등에 동 계약등의 계약기간 중 근무한 경우의 계약등을 말한다)으로 하되 약관 등에 따라 불특정다수인에게 동일한 조건으로 행하는 정형화된 거래는 제외한다.

마. 후보자(사외이사 선임의 경우에 한한다)의 직무수행계획

바. 가목부터 마목까지의 사항이 사실과 일치한다는 후보자의 확인·서명

사. 후보자에 대한 이사회 추천 사유

## 확인서

후보자 본인은 본 서류에 기재한 증권의 발행 및 공시 등에 관한 규정 제3-15조 제3항 제3호 가목부터 마목까지의 사항이 사실과 일치함을 확인합니다.

2026년 3월 12일

보고자: 박 찬 우



### 제3-15조(참고서류)

③ 제1항에 따른 주주총회의 목적이 다음 각 호의 1에 해당하는 사항인 경우에는 그 내용을 기재하여야 한다. 다만, 권유자가 해당 상장주권의 발행회사, 그 임원 또는 대주주가 아닌 경우 또는 주주총회 목적사항에 반대하고자 하는 자인 경우에는 주주총회의 목적사항의 제목만 기재할 수 있다.

#### 3. 이사의 선임에 관한 것인 경우

가. 후보자의 성명·생년월일·주된 직업 및 세부 경력사항

나. 후보자가 사외이사 또는 사외이사가 아닌 이사 후보자인지 여부

다. 후보자의 추천인 및 후보자와 최대주주와의 관계

라. 후보자와 해당 법인과의 최근 3년간의 거래내역. 이 경우의 거래내역은 금전, 증권 등 경제적 가치가 있는 재산의 대여, 담보제공, 채무보증 및 법률고문계약, 회계감사계약, 경영자문계약 또는 이와 유사한 계약등(후보자가 동 계약등을 체결한 경우 또는 동 계약등을 체결한 법인·사무소 등에 동 계약등의 계약기간 중 근무한 경우의 계약등을 말한다)으로 하되 약관 등에 따라 불특정다수인에게 동일한 조건으로 행하는 정형화된 거래는 제외한다.

마. 후보자(사외이사 선임의 경우에 한한다)의 직무수행계획

바. 가목부터 마목까지의 사항이 사실과 일치한다는 후보자의 확인·서명

사. 후보자에 대한 이사회 추천 사유

# 의결권 대리행사 권유 참고서류

금융위원회 / 한국거래소 귀중

2026년 3월 12일

권 유 자:	성 명: (주)하나투어 주 소: 서울 종로구 인사동5길 41 전화번호: 02-2127-1235
작 성 자:	성 명: 우정길 부서 및 직위: IR팀 사원 전화번호: 02-2127-1235

## <의결권 대리행사 권유 요약>

1. 의결권 대리행사 권유에 관한 사항			
가. 권유자	(주)하나투어	나. 회사와의 관계	본인
다. 주총 소집공고일	2026년 03월 12일	라. 주주총회일	2026년 03월 27일
마. 권유 시작일	2026년 03월 17일	바. 권유업무 위탁 여부	미위탁
2. 의결권 대리행사 권유의 취지			
가. 권유취지	원활한 주주총회 진행을 위해 필요한 의결 정족수 확보		
나. 전자위임장 여부	전자위임장 가능	(관리기관)	삼성증권
(인터넷 주소)	<a href="https://vote.samsungpop.com">https://vote.samsungpop.com</a>		
다. 전자/서면투표 여부	전자투표 가능	(전자투표 관리기관)	삼성증권
(전자투표 인터넷 주소)	<a href="https://vote.samsungpop.com">https://vote.samsungpop.com</a>		
3. 주주총회 목적사항			
<input type="checkbox"/> 재무제표의승인			
<input type="checkbox"/> 정관의변경			
<input type="checkbox"/> 이사의선임			
<input type="checkbox"/> 감사위원회위원의선임			
<input type="checkbox"/> 이사의보수한도승인			

# I. 의결권 대리행사 권유에 관한 사항

## 1. 권유자에 관한 사항

성명 (회사명)	주식의 종류	소유주식수	소유비율	회사와의 관계	비고
(주)하나투어	보통주	445,000	2.87	본인	-

(\*) 주주명부 등재 기준

- 권유자의 특별관계자에 관한 사항

성명 (회사명)	권유자와의 관계	주식의 종류	소유주식수	소유 비율	회사와의 관계	비고
하모니아1호 유한회사	최대주주	보통주	2,675,986	16.68	최대주주	-
박상환	특수관계인	보통주	1,047,032	6.53	특수관계인	-
권희석	특수관계인	보통주	717,972	4.48	특수관계인	-
류창호	특수관계인	보통주	10,000	0.06	특수관계인	-
이재명	특수관계인	보통주	2,291	0.01	특수관계인	-
송미선	특수관계인	보통주	2,000	0.01	특수관계인	-
김창훈	특수관계인	보통주	1,700	0.01	특수관계인	-
계	-	-	4,456,981	28.77	-	-

## 2. 권유자의 대리인에 관한 사항

### 가. 주주총회 의결권행사 대리인 (의결권 수입인)

성명 (회사명)	주식의 종류	소유 주식수	회사와의 관계	권유자와의 관계	비고
우정길	보통주	0	직원	직원	-

### 나. 의결권 대리행사 권유업무 대리인

성명 (회사명)	구분	주식의 종류	주식 소유수	회사와의 관계	권유자와의 관계	비고
-	해당사항없음	-	-	-	-	-

## 3. 권유기간 및 피권유자의 범위

### 가. 권유기간

주주총회 소집공고일	권유 시작일	권유 종료일	주주총회일

2026년 03월 12일	2026년 03월 17일	2026년 03월 26일	2026년 03월 27일
---------------	---------------	---------------	---------------

#### 나. 피권유자의 범위

2025년 12월 31일 기준일 현재 의결권 있는 주식을 소유한 주주 전체
---

## II. 의결권 대리행사 권유의 취지

### 1. 의결권 대리행사의 권유를 하는 취지

원활한 주주총회 진행을 위해 필요한 의결 정족수 확보

### 2. 의결권의 위임에 관한 사항

#### 가. 전자적 방법으로 의결권을 위임하는 방법 (전자위임장)

전자위임장 수여 가능 여부	전자위임장 가능
전자위임장 수여기간	2026년 3월 17일 9시 ~ 2026년 3월 26일 17시
전자위임장 관리기관	삼성증권
전자위임장 수여 인터넷 홈페이지 주소	<a href="https://vote.samsungpop.com">https://vote.samsungpop.com</a>
기타 추가 안내사항 등	주주총회 소집통지 및 고시에 '전자투표 및 전자위임장에 관한 사항'을 안내 하였음

#### 나. 서면 위임장으로 의결권을 위임하는 방법

##### □ 권유자 등이 위임장 용지를 교부하는 방법

피권유자에게 직접 교부	X
우편 또는 모사전송(FAX)	X
인터넷 홈페이지 등에 위임장 용지를 게시	O
전자우편으로 위임장 용지 송부	O
주주총회 소집 통지와 함께 송부 (발행인에 한함)	X

##### - 위임장용지 교부 인터넷 홈페이지

홈페이지 명칭	인터넷 주소	비고
삼성증권 전자위임장시스템	<a href="https://vote.samsungpop.com">https://vote.samsungpop.com</a>	-

##### - 전자우편 전송에 대한 피권유자의 의사표시 확보 여부 및 확보 계획

이메일 또는 전화 등 적절한 방법으로 전자우편을 통하여 위임장 용지 및 참고서류를 받는다는 의결권 피권유자의 의사표시를 확보할 예정임.

□ 피권유자가 위임장을 수여하는 방법

- 위임장 접수처 ·주 소 : 서울특별시 종로구 인사동5길 41 (주)하나투어 IR팀 (우편번호 03161) ·전화번호 : 02-2127-1235 - 우편 접수 여부 : 가능 - 접수 기간 : 2026년 3월 17일 ~ 3월 27일 제33기 정기주주총회 개시 전
--

다. 기타 의결권 위임의 방법

-
---

3. 주주총회에서 의결권의 직접 행사에 관한 사항

가. 주주총회 일시 및 장소

일시	2026년 3월 27일 오전 9시
장소	서울특별시 종로구 인사동 5길 41 (주)하나투어 지하1층 대강의장(Terminal 1)

나. 전자/서면투표 여부

□ 전자투표에 관한 사항

전자투표 가능 여부	전자투표 가능
전자투표 기간	2026년 3월 17일 9시 ~ 2026년 3월 26일 17시
전자투표 관리기관	삼성증권
인터넷 홈페이지 주소	<a href="https://vote.samsungpop.com">https://vote.samsungpop.com</a>
기타 추가 안내사항 등	주주총회 소집통지 및 고시에 '전자투표 및 전자위임장에 관한 사항'을 안내 하였음

□ 서면투표에 관한 사항

서면투표 가능 여부	해당사항 없음
서면투표 기간	-
서면투표 방법	-
기타 추가 안내사항 등	-

다. 기타 주주총회에서의 의결권 행사와 관련한 사항

-
---

### III. 주주총회 목적사항별 기재사항

#### □ 재무제표의 승인

##### 가. 당해 사업연도의 영업상황의 개요

여행은 사회적 상호작용을 통한 자아실현의 수단으로, 인간생활을 보다 풍요롭고 가치 있게 만드는 삶의 필수적 요소로 인식되고 있습니다. 그 중요성은 또한 국민의 생활수준 향상과 여가 시간 증가에 따라 더욱 커지고 있습니다.

지배회사 및 종속회사는 고객의 요구에 맞춰 패키지, 허니문, 현지투어, 골프투어, 개별여행 등의 상품을 기획하여 판매하는 여행알선서비스 부문과, 그리고 여객자동차 운송사업, 숙박 시설 운영수탁업, 소프트웨어기술개발, 시스템 개발 및 유지보수 등을 영위하고 있으며 제공되는 서비스의 특징과 채널, 시장 및 판매방법의 특징, 그리고 이익창출 단위 등에 따라 경영의 다각화를 도모하고 있습니다.

지배회사 및 종속회사의 사업부문별 현황을 요약하면 아래와 같습니다.

구분	회사	주요고객	사업내용
여행알선서비스	(주)하나투어 웹투어(주) (주)하나투어비즈니스 (주)하나투어리스트(*1) (주)하나투어제주 (주)하나투어아이티씨 (주)투어마켓팅코리아 HANATOUR EUROPE LTD HANATOUR JAPAN CO., LTD HANATOUR CHINA HANATOUR HONGKONG CO., LTD HANATOUR VIETNAM COMPANY LIMITED PHILIPPINE HANATOUR INC. HNT SG PTE. LTD. HANATOUR HAWAII, INC. (주)백스투어 HANATOUR SERVICES NEPAL PVT. LTD.(*2)	국내외 내국인 및 외국인 여행객	항공권, 패키지 여행상품, 크루즈, 골프여행 상품, 개별여행상품, 트래킹 등의 세분화된 여행 상품 기획 및 판매, 현지 여행서비스, 비자 발급서비스 제공
투자	HANATOUR GLOBAL INVESTMENT PTE. LTD.(*2)	국내외 여행 관광 산업 투자처	동남아시아 및 기타 신흥시장 내 여행 관광 관련 사업 투자 및 지분관리
여객자동차 운송사업	(주)유아이관광버스	HANATOUR JAPAN CO., LTD 및 외국여행사	버스 교통 편의 서비스
숙박시설 운영수탁업	(주)아레그룩스 TM호텔메니지먼트	일본내 내국인 및 외국인 여행객 & 여행사	호텔 등 숙박시설 운영수탁사업, 호텔운영에 대한 컨설팅 및 호텔예약 서비스대행
소프트웨어기술개발	BEIJING HANA INFORMATION TECHNOLOGY CO., LTD	중국 B2B 여행사	중국 여행사에 시스템 제공 및 기술지원
시스템 개발 및 유지 보수	HANATOUR JAPAN SYSTEM VIETNAM COMPANY LIMITED	HANATOUR JAPAN CO., LTD	여행관리 및 운영에 관한 시스템 개발, 전자결제, 인사관리 등 내부관리 시스템 개발

(\*1) 연결실체의 자본율이 50%에 미달하지만, 실질지배력을 보유하고 있다고 판단하여 종속기업으로 분류하였습니다.

(\*2) 당기 중 신규로 설립되었습니다.

## 1) 주요 제품 및 서비스

### (1) 여행알선서비스

#### [산업의 분류]

여행알선은 포괄적인 의미에서 관광산업에 해당됩니다. 관광진흥법에서 정의하는 관광산업은 관광객을 위하여 운송, 숙박, 운동, 오락, 휴양 또는 용역을 제공하거나 그 밖에 관광에 부합하는 시설을 갖추어 이를 이용하게 하는 사업으로, 여행업, 관광숙박업, 관광객 이용시설업, 국제회의업, 카지노업, 유원시설업, 관광편의시설업 등 총 7개의 종류로 구분 가능합니다. 그 중에서도 여행업은 일반여행업, 국외여행업, 국내여행업으로 분류됩니다.

#### [산업의 특성]

관광산업은 다음과 같이 네 가지 특성을 보입니다.

첫째, 관광산업은 계절성이 뚜렷합니다. 따라서 성수기, 비수기의 구분에 따라 기본적인 가격 및 상품 판매 계획이 결정됩니다. 그러나 최근 근로 시간 단축, 소득수준향상, 문화/레저 관련 금전적, 시간적 지출의 확대로, 내국인 여행 소비 트렌드 또한 변화하고 있습니다. 글로벌 온라인 여행사들의 범람으로 소비자들은 더 이상 성, 비수기 기준이 아닌, 실시간 기준의 요금을 확인하고 구매하는 추세입니다. 이에 따라 국내 관광산업 시장 또한 변화를 맞이하고 있습니다.

둘째, 관광산업은 시한성이 있습니다. 항공, 호텔 등 관광 상품은 정해진 기간 내에 사용되지 않을 시 자동으로 소멸됩니다. 따라서 여행사가 확보한 관광 상품을 효율적으로 판매하기 위해서는, 시점이나 상품 특성에 따라 마케팅 전략을 수립하여 포트폴리오를 형성하는 것이 중요합니다.

셋째, 관광산업은 모방이 용이합니다. 때문에 차별적 요소를 발굴하여 가치를 창출하는 것이 중요합니다.

넷째, 관광산업은 변동성이 큼니다. 다른 산업에 비해 정치, 외교적 요인, 각종 사회문화적 이슈, 경기, 질병 등 다양한 요인에 크게 영향을 받습니다.

[산업 추이]경제 성장 가속화, 저렴한 항공료, 기술적 변화, 모바일플랫폼 등의 신규 비즈니스 모델 및 비자 면제 촉진 등의 이유로 세계관광객이 기존 UNWTO 예측보다 빠른 속도로 증가해왔습니다. 한국 또한 개인소득의 증가, 주 52시간 근무 확대에 따른 여가시간의 증가, LCC를 중심으로 한 항공 좌석 수의 확대 등이 출국자 수의 지속적인 성장 가능성을 뒷받침 해왔습니다. 그러나 2020년 상반기부터 시작된 코로나19 사태로 인해 국가 간 이동이 제한되었으며, 이는 한국 뿐 아니라 전세계적인 이동제한에 따른 것으로 산업 전반에 큰 영향을 주고 있습니다. 2023년 5월 코로나19 사태 3년 4개월 만에 세계보건기구(WHO)가 공중보건비상사태해제를 선언함에 따라 대한민국 정부도 엔데믹을 선언하고 관련규제를 전면 해제했습니다. 전세계적으로 방역규제 해제 조치가 이뤄지면서 외국인의 관광목적 입국을 허용하는 국가들이 늘어나면서 여행 수요가 크게 회복되고 있습니다. 이러한 추세는 관광 산업 성장에 긍정적인 영향을 미칠 것으로 예상됩니다.

#### <누적 인원수 기준 점유율>

년도	2025년		2024년		2023년	
인원	하나투어	총 출국자수	하나투어	총 출국자수	하나투어	총 출국자수

	출국자수		출국자수		출국자수	
	4,117,735	27,741,165	3,839,176	26,958,995	2,595,098	21,293,382
점유율	14.84%		14.24%		12.19%	

출처: 한국관광데이터랩 (<https://datalab.visitkorea.or.kr>)

[당사의 경쟁우위요소]

여행산업에서 경쟁력을 좌우하는 요인은 회사의 신뢰도, 여행지에서 제공되는 서비스의 질, 가격 경쟁력 등이 있습니다. 지배회사 및 종속 회사는 서비스의 질을 높이기 위해 해외네트워크를 꾸준히 구축해왔으며, 소비자의 신뢰를 바탕으로 높은 브랜드 가치를 유지하고 있습니다. 그리고 규모의 경제를 이용한 원가경쟁력 확보를 도모하고 있습니다.

하지만, 코로나19사태로 인한 국내외 여행산업은 침체를 맞이하였고 이를 극복하기 위해 적자 사업의 정리 및 사업의 효율화 등을 추진하였습니다.

또한 코로나19사태 이후 영업 상황을 대비하여, 상품과 온라인채널 역량을 강화하기 위해 다양한 노력을 기울였습니다. 주력 상품인 '하나팩2.0'을 중심으로 한 중고가 패키지 전환은 고객 만족도와 수익성을 모두 향상시켰습니다. 또한, 온라인 채널의 강화는 모바일 앱을 통한 사용자 증가와 함께 패키지 온라인 판매 비중의 상승으로 이어지고 있습니다.

**(2) 여객자동차 운송사업**

[사업추진 배경]

일본 여행객에 대한 현지 운송서비스를 제공하기 위해 추진된 사업입니다. 일본의 경우 국내여행 활성화 및 인바운드의 확대 등에 따라 버스의 공급대비 수요가 많아, 고객서비스를 위한 버스가 부족한 경우가 많습니다. 때문에 안정적인 공급과 공급 단가 유지를 위해 한국인뿐만 아니라 글로벌 인바운드 및 일본인 여행객들을 대상으로 전세 관광버스운송사업을 진행하고 있습니다.

**(3) 숙박시설 운영수탁업**

[사업추진 배경]

호텔 운영의 전문성을 높여 사업을 확장하기 위해 추진한 사업입니다. 해외 숙박시설을 운영하며, 동시에 호텔 체인과의 서브라이센스 계약 알선, 호텔예약서비스 대행 등의 업무를 수행하고자 합니다. 이를 통해 여행업과의 시너지를 창출하고, 새로운 수익사업의 기반을 마련하고자 합니다.

**(4) 소프트웨어기술개발**

[사업추진 배경]

중국의 해외여행객이 과거 대규모 인센티브성 패키지에서 현재 소규모 패키지로 변화하면서 중국 여행 시장은 B2B 영업환경에 유리해졌습니다. 또한, 중소형 거점 도시(2선 도시) 발달로, 해당 도시 여행사들이 외곽지역 여행사의 홀세일러로 성장하고있습니다. 이러한 추세에 발 맞추어 홀세일 여행사에 B2B에 특화된 IT 시스템을 제공, 수익 창출을 도모할 것 입니다.

**(5) 시스템 개발 및 유지보수**

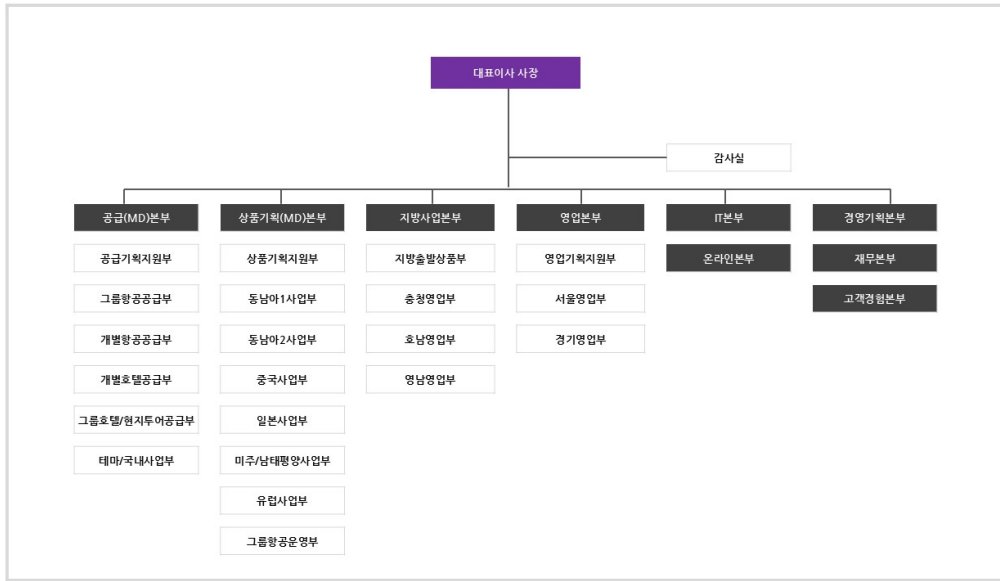
[사업추진 배경]

낮은 비용으로 높은 품질의 IT 서비스를 제공하기 위해 관련하여 투자를 집행하였습니다.

**2) 신규사업 등의 내용 및 전망**

해당사항 없습니다.

### 3) 조직도



나. 당해 사업연도의 대차대조표(대차대조표) · 손익계산서(포괄손익계산서) · 이익잉여금처  
분계산서(결손금처리계산서)

1) 연결 재무제표

- 연결재무상태표

연결재무상태표

제33(당)기 2025년 12월 31일 현재

제32(전)기 2024년 12월 31일 현재

주식회사 하나투어와 그 종속기업

(단위 : 원)

과목	제33(당)기말	제32(전)기말
자산		
I. 유동자산	468,243,227,538	480,374,608,896
1. 현금및현금성자산	81,675,283,020	105,683,073,045
2. 단기금융상품	196,723,041,996	163,204,937,920
3. 매출채권	72,229,855,950	62,665,360,538
4. 기타채권	9,156,554,506	17,940,604,797
5. 금융리스채권	785,217,620	929,083,798
6. 채고자산	46,212,129,694	70,111,978,681
7. 선급금	46,154,163,359	47,069,900,161
8. 기타자산	4,697,919,861	4,341,179,196
9. 기타금융자산	10,045,375,826	7,916,693,699
10. 당기법인세자산	563,685,706	511,797,061
II. 비유동자산	189,288,377,068	188,414,894,402
1. 기타채권	979,968,620	1,207,865,722
2. 금융리스채권	17,724,500	457,821,868
3. 기타자산	540,743,369	640,115,959
4. 기타금융자산	9,989,225,700	12,708,968,604
5. 투자부동산	742,270,736	758,322,844
6. 유형자산	12,035,442,615	12,353,721,035
7. 무형자산	9,370,127,228	9,134,570,654
8. 사용권자산	91,047,765,373	90,562,868,380
9. 당기손익-공정가치측정금융자산	1,225,802,170	2,173,624,000
10. 기타포괄손익-공정가치측정금융자산	1,139,862,440	1,139,628,406
11. 관계기업투자자산	1,512,821,714	4,892,000
12. 이연법인세자산	60,686,622,603	57,272,494,930
자산총계	657,531,604,606	668,789,503,298
부채		
I. 유동부채	377,478,662,478	383,113,105,005
1. 매입채무	67,074,258,036	84,354,983,934
2. 기타채무	49,972,800,977	47,208,578,254
3. 당기법인세부채	2,024,479,867	912,439,448
4. 관광수탁금	199,033,670,219	197,053,188,430
5. 선수금	16,836,727,499	15,775,960,290

6. 단기차입금	436,800,000		4,207,520,000	
7. 유동성장기부채	630,411,810		1,810,440,595	
8. 리스부채	17,116,311,244		16,722,446,777	
9. 총당부채	8,019,641,073		1,053,826,011	
10. 기타부채	13,766,763,462		11,446,369,488	
11. 기타금융부채	2,566,798,291		2,567,351,778	
II. 비유동부채		112,929,849,449		105,139,410,722
1. 기타채무	1,027,744,400		-	
2. 장기종업원급여채무	1,198,004,943		760,478,678	
3. 장기차입금	1,403,368,264		3,745,133,357	
4. 리스부채	89,968,761,558		96,161,437,126	
5. 총당부채	15,564,246,616		408,733,669	
6. 기타부채	3,657,213,668		4,008,187,892	
7. 기타금융부채	110,510,000		55,440,000	
부 채 총 계		490,408,511,927		488,252,515,727
자 본				
I. 지배기업소유주지분		147,540,834,352		174,878,206,041
1. 자본금	8,019,592,500		8,019,592,500	
2. 기타불입자본	3,517,368,017		(7,076,096,371)	
3. 기타자본구성요소	3,450,014,526		3,671,321,538	
4. 이익잉여금	132,553,859,309		170,263,388,374	
II. 비지배주주지분		19,582,258,327		5,658,781,530
자 본 총 계		167,123,092,679		180,536,987,571
부 채 및 자 본 총 계		657,531,604,606		668,789,503,298

- 연결포괄손익계산서

연결포괄손익계산서

제 33(당)기 2025년 1월 1일부터 2025년 12월 31일까지

제 32(전)기 2024년 1월 1일부터 2024년 12월 31일까지

주식회사 하나투어와 그 종속기업

(단위 : 원)

과 목	제33(당)기		제32(전)기	
I. 영업수익		586,902,971,424		616,606,993,658
II. 영업비용		529,276,095,661		565,687,991,685
III. 영업이익		57,626,875,763		50,919,001,973
1. 금융수익	7,433,789,806		10,499,927,428	
2. 금융비용	3,099,023,039		2,894,949,386	
3. 종속기업 및 관계기업투자자산 관련 손익	(229,161,884)		(200,276,604)	
4. 기타수익	19,906,427,525		18,794,380,760	
5. 기타비용	33,359,509,210		7,865,360,207	
IV. 법인세비용차감전순이익		48,279,398,961		69,252,723,964
V. 계속영업법인세비용		345,805,307		422,890,386
VI. 계속영업이익		47,933,593,654		68,829,833,578
VII. 중단영업이익		158,079,276		30,249,518,958

VIII. 당기순이익		48,091,672,930		99,079,352,536
IX. 법인세차감후 기타포괄이익(손실)		(621,292,270)		571,644,617
1. 후속적으로 당기순이익으로 재분류 되지 않는 항목	150,000		(50,019,839)	
(1) 기타포괄손익-공정가치측정금융자산평가이익(손실)	150,000		(50,019,839)	
2. 후속적으로 당기순이익으로 재분류될 수 있는 항목	(621,442,270)		621,664,456	
(1) 해외사업환산이익(손실)	(614,183,962)		623,515,786	
(2) 지분법자본변동	(7,258,308)		(1,851,330)	
X. 당기총포괄이익		47,470,380,660		99,650,997,153
XI. 당기순이익의 귀속		48,091,672,930		99,079,352,536
1. 지배기업소유주지분	31,896,187,772		81,459,800,886	
2. 비지배주주지분	16,195,485,158		17,619,551,650	
XII. 당기총포괄이익의 귀속		47,470,380,660		99,650,997,153
1. 지배기업소유주지분	31,674,880,760		81,882,907,637	
2. 비지배주주지분	15,795,499,900		17,768,089,516	
XIII. 지배기업소유주지분에 대한 주당순이익				
1. 기본주당이익		2,062		5,259
(1) 계속영업기본주당순이익	2,053		3,499	
(2) 중단영업기본주당순이익	9		1,760	
2. 희석주당순이익		2,062		5,259
(1) 계속영업희석주당순이익	2,053		3,499	
(2) 중단영업희석주당순이익	9		1,760	

- 연결자본변동표

연결자본변동표

제 33(당)기 2025년 1월 1일부터 2025년 12월 31일까지

제 32(전)기 2024년 1월 1일부터 2024년 12월 31일까지

주식회사 하나투어와 그 종속기업

(단위 : 원)

과목	지배기업소유주지분				비지배주주지분	총계
	자본금	기타불입자본	기타자본 구성요소	이익잉여금 (결손금)		
2024.01.01(기초자본)	8,019,592,500	(7,085,791,292)	2,624,819,178	166,799,642,259	(11,054,183,398)	159,304,079,247
당기순이익	-	-	-	81,459,800,886	17,619,551,650	99,079,352,536
기타포괄손익						
해외사업환산이익	-	-	471,184,673	-	152,331,113	623,515,786
지분법자본변동	-	-	(1,851,330)	-	-	(1,851,330)
기타포괄손익-공정가치측정금융자산평가손실	-	-	(46,226,592)	-	(3,793,247)	(50,019,839)
총포괄이익	-	-	423,106,751	81,459,800,886	17,768,089,516	99,650,997,153
자본에 직접 반영된 소유주와의 거래 등:						
지배기업의 배당	-	-	-	(77,449,660,000)	-	(77,449,660,000)
종속기업의 배당	-	-	-	-	(1,211,645,360)	(1,211,645,360)
주식매수선택권의 행사	-	10,046,632	-	-	6,302,011	16,348,643
종속기업의 자기주식 취득	-	(351,711)	-	-	(294,239)	(645,950)
재분류 조정	-	-	546,394,771	(546,394,771)	-	-
연결법위의 변동	-	-	77,000,838	-	150,513,000	227,513,838
2024.12.31(기말자본)	8,019,592,500	(7,076,096,371)	3,671,321,538	170,263,388,374	5,658,781,530	180,536,987,571
2025.01.01(기초자본)	8,019,592,500	(7,076,096,371)	3,671,321,538	170,263,388,374	5,658,781,530	180,536,987,571
당기순이익	-	-	-	31,896,187,772	16,195,485,158	48,091,672,930

기타포괄손익						
해외사업환산이익(손실)	-	-	(214,164,735)	-	(400,019,227)	(614,183,962)
지분법자본변동	-	-	(7,258,308)	-	-	(7,258,308)
기타포괄손익-공정가치측정금융자산평가이익	-	-	116,031	-	33,969	150,000
총포괄이익	-	-	(221,307,012)	31,896,187,772	15,795,499,900	47,470,380,660
자본에 직접 반영된 소유주와의 거래 등:						
지배기업의 배당	-	-	-	(35,626,843,600)	-	(35,626,843,600)
종속기업의 배당	-	-	-	-	(1,871,860,981)	(1,871,860,981)
지배기업의 자기주식 소각	-	33,978,873,237	-	(33,978,873,237)	-	-
지배기업의 자기주식 취득	-	(23,385,200,470)	-	-	-	(23,385,200,470)
종속기업의 자기주식 취득	-	(208,379)	-	-	(162,122)	(370,501)
2025.12.31(기말자본)	8,019,592,500	3,517,368,017	3,450,014,526	132,553,859,309	19,582,258,327	167,123,092,679

## - 연결현금흐름표

### 연결현금흐름표

제 33(당)기 2025년 1월 1일부터 2025년 12월 31일까지

제 32(전)기 2024년 1월 1일부터 2024년 12월 31일까지

주식회사 하나투어와 그 종속기업

(단위 : 원)

과목	제33(당)기	제32(전)기
I. 영업활동으로 인한 현금흐름	101,086,158,079	88,012,813,077
1. 영업활동에서 창출된 현금흐름	98,703,562,167	85,132,914,593
(1) 당기순이익	48,091,672,930	99,079,352,536
(2) 현금의 유출이 없는 비용 등의 가산	56,095,073,819	44,138,448,913
(3) 현금의 유입이 없는 수익 등의 차감	(15,508,494,466)	(51,501,780,009)
(4) 영업활동으로 인한 자산 부채의 변동	10,025,309,884	(6,583,106,847)
2. 이자 수취	7,125,520,439	7,021,907,972
3. 이자 지급	(2,171,380,090)	(2,686,542,121)
4. 배당금 수취	181,980,680	758,730,620
5. 법인세 납부	(2,753,525,117)	(2,214,197,987)
II. 투자활동으로 인한 현금흐름	(39,212,887,718)	572,208,146
1. 투자활동으로 인한 현금유입액	211,755,207,312	208,580,826,282
단기금융상품의 감소	202,650,683,201	175,065,200,000
기타채권의 감소	494,037,941	515,570,015
당기손익-공정가치측정금융자산의 처분	198,470,000	2,552,000,000
기타포괄손익-공정가치측정금융자산의 처분	-	5,911,169
상각후원가측정 금융자산의 처분	93,333,333	-
유형자산의 처분	568,270,344	105,263,512
무형자산의 처분	6,047,566	174,810,000
금융리스채권의 감소	1,612,588,940	1,553,023,632
기타금융자산의 감소	6,131,775,987	28,526,223,811
정부보조금의 수취	-	82,824,143
2. 투자활동으로 인한 현금유출액	(250,968,095,030)	(208,008,618,136)
단기금융상품의 증가	236,331,612,070	192,493,784,163
기타채권의 증가	2,233,900,440	423,880,504
기타포괄손익-공정가치측정금융자산의 취득	95,079	90,036
관계기업투자자산의 취득	1,633,761,714	72,363,200

유형자산의 취득	3,175,669,045		3,571,115,450	
무형자산의 취득	1,989,488,866		1,924,638,991	
기타금융자산의 증가	5,603,567,816		9,522,745,792	
III. 재무활동으로 인한 현금흐름		(85,672,990,454)		(103,314,319,640)
1. 재무활동으로 인한 현금유입액	4,077,160,000		13,267,828,729	
단기차입금의 차입	3,803,160,000		12,805,883,305	
종속기업의 유상증자	-		150,513,000	
주식선택권의 행사	-		16,548,617	
임대보증금의 증가	274,000,000		294,883,807	
2. 재무활동으로 인한 현금유출액	(89,750,150,454)		(116,582,148,369)	
단기차입금의 상환	7,606,320,000		17,369,042,210	
유동성장기부채의 상환	2,894,356,886		1,703,517,134	
장기차입금의 상환	638,835,801		-	
리스부채의 상환	19,170,666,016		18,647,571,192	
배당금의 지급	37,460,262,031		78,661,368,007	
임대보증금의 감소	157,480,219		200,000,000	
자기주식 취득	21,822,229,501		649,826	
IV. 현금및현금성자산의 증가(감소)( I + II + III)		(23,799,720,093)		(14,729,298,417)
V. 기초의 현금및현금성자산		105,683,073,045		118,664,727,516
VI. 외화환산으로 인한 현금및현금성자산의 변동		(208,069,932)		1,747,643,946
VII. 기말의 현금및현금성자산		81,675,283,020		105,683,073,045

※ 기타 참고사항

- 상기 연결 재무제표는 주주총회 승인전 상태의 자료로, 향후 주주총회 결과에 따라 변경될 수 있습니다.
- 상세한 주석사항은 향후 전자공시시스템(<http://dart.fss.or.kr>)에 공시예정인 당사의 감사보고서를 참고하시기 바랍니다.

2) 별도 재무제표  
- 재무상태표

재 무 상 태 표  
제33(당)기 2025년 12월 31일 현재  
제32(전)기 2024년 12월 31일 현재

주식회사 하나투어

(단위:원)

과 목	제33(당)기말		제32(전)기말	
자 산				
I. 유동자산		358,970,287,484		383,952,853,887
1. 현금및현금성자산	32,188,077,190		58,819,895,142	
2. 단기금융상품	172,900,000,000		143,100,000,000	
3. 매출채권	51,432,519,882		45,681,273,801	
4. 기타채권	10,439,348,742		18,850,196,578	
5. 금융리스채권	1,526,534,898		1,917,725,213	
6. 재고자산	45,371,934,035		69,660,087,346	
7. 선급금	36,247,709,460		39,881,352,069	
8. 기타자산	2,914,991,956		2,749,186,619	
9. 기타금융자산	5,454,934,018		2,786,993,418	
10. 당기법인세자산	494,237,303		506,143,701	
II. 비유동자산		105,987,469,056		108,751,197,162
1. 기타채권	1,737,314,235		2,533,374,217	
2. 금융리스채권	17,724,500		1,199,139,146	
3. 기타자산	375,092,629		200,255,105	
4. 기타금융자산	1,634,435,811		4,061,495,287	
5. 유형자산	1,478,746,762		1,523,813,134	
6. 무형자산	5,836,954,901		4,963,191,555	
7. 사용권자산	6,866,776,105		8,930,511,766	
8. 당기손익-공정가치측정금융자산	1,225,802,170		2,173,624,000	
9. 기타포괄손익-공정가치측정금융자산	1,023,244,449		1,023,244,449	
10. 종속기업투자자산	32,264,064,468		28,878,276,468	
11. 관계기업투자자산	1,512,821,714		77,255,200	
12. 이연법인세자산	52,014,491,312		53,187,016,835	
자 산 총 계		464,957,756,540		492,704,051,049
부 채				
I. 유동부채		321,883,163,051		325,835,381,634
1. 매입채무	58,018,831,205		73,712,483,430	
2. 기타채무	33,760,843,749		29,946,104,712	
3. 관광수탁금	189,873,381,048		187,978,617,144	
4. 선수금	16,685,635,487		15,557,756,014	
5. 리스부채	6,308,112,488		7,052,139,172	
6. 충당부채	4,437,377,889		1,044,614,831	
7. 기타부채	10,518,687,451		8,225,894,997	

8. 기타금융부채	2,280,293,734		2,317,771,334	
II. 비유동부채		18,762,030,246		3,450,947,809
1. 기타채무	1,027,744,400		-	
2. 장기종업원급여채무	1,051,224,355		604,802,391	
3. 리스부채	1,319,118,372		2,666,094,699	
4. 총당부채	15,253,433,119		124,610,719	
5. 기타금융부채	110,510,000		55,440,000	
부 채 총 계		340,645,193,297		329,286,329,443
자 본				
I. 자본금	8,019,592,500		8,019,592,500	
II. 기타불입자본	(9,932,745,052)		(20,526,417,819)	
III. 기타자본구성요소	(37,076,648)		(37,076,648)	
IV. 이익잉여금	126,262,792,443		175,961,623,573	
자 본 총 계		124,312,563,243		163,417,721,606
부 채 및 자 본 총 계		464,957,756,540		492,704,051,049

- 포괄손익계산서

포괄손익계산서

제33(당)기 2025년 1월 1일부터 2025년 12월 31일까지

제32(전)기 2024년 1월 1일부터 2024년 12월 31일까지

주식회사 하나투어

(단위:원)

과 목	제33(당)기		제32(전)기	
I. 영업수익		480,818,081,633		513,785,649,802
II. 영업비용		447,763,230,374		488,600,110,227
III. 영업이익		33,054,851,259		25,185,539,575
1. 금융수익	9,367,346,091		13,333,668,463	
2. 금융비용	1,524,041,719		1,293,156,228	
3. 종속기업 및 관계기업투자자산 관련 손익	(1,405,440,075)		(1,875,262,345)	
4. 기타수익	7,577,355,263		27,922,288,011	
5. 기타비용	24,352,416,355		4,369,242,890	
IV. 법인세차감전순이익		22,717,654,464		58,903,834,586
V. 법인세비용(수익)		2,810,768,757		(1,189,703,077)
VI. 당기순이익		19,906,885,707		60,093,537,663
VII. 법인세차감후 기타포괄손익		-		(27,979,896)
1. 기타포괄손익-공정가치측정금융자산평가손익	-		(27,979,896)	
VIII. 당기총포괄이익		19,906,885,707		60,065,557,767
IX. 주당손익				
1. 기본주당순이익		1,287		3,880
2. 희석주당이익		1,287		3,880

- 이익잉여금처분계산서(안)

제33(당)기

2025년 1월 1일 부터

제32(전)기

2024년 1월 1일 부터

2025년 12월 31일 까지

2024년 12월 31일 까지

처분예정일자

2026년 3월 27일

처분확정일자

2025년 3월 28일

주식회사 하나투어

(단위:원)

구분	당기		전기	
I. 미처분이익잉여금		148,594,238		164,314,195
1. 전기이월미처분이익잉여금	128,687,352		104,220,658	
2. 당기순이익	19,906,886		60,093,537	
II. 임의적립금 등의 이입액		(33,978,873)		-
1. 자기주식소각	(33,978,873)		-	
III. 이익잉여금처분액		(18,015,804)		(35,626,843)
1. 이익준비금	-		-	
2. 현금배당 (주당배당금(률) 보통주 제33기 : 1,200원(240%) 제32기 : 2,300원(460%))	18,015,804		35,626,843	
IV. 차기이월미처분이익잉여금		96,599,561		128,687,352

- 자본변동표

자 본 변 동 표

제33(당)기 2025년 1월 1일부터 2025년 12월 31일까지

제32(전)기 2024년 1월 1일부터 2024년 12월 31일까지

주식회사 하나투어

(단위:원)

과 목	자 본 금	기타불입자본	기타자본구성요소	이익잉여금	총 계
2024.01.01 (기초자본)	8,019,592,500	(20,526,417,819)	(9,096,752)	193,317,745,910	180,801,823,839
연차배당	-	-	-	(77,449,660,000)	(77,449,660,000)
당기순이익	-	-	-	60,093,537,663	60,093,537,663
기타포괄손익-공정가치측 정금융자산평가손실	-	-	(27,979,896)	-	(27,979,896)
2024.12.31 (기말자본)	8,019,592,500	(20,526,417,819)	(37,076,648)	175,961,623,573	163,417,721,606
2025.01.01 (기초자본)	8,019,592,500	(20,526,417,819)	(37,076,648)	175,961,623,573	163,417,721,606
연차배당	-	-	-	(35,626,843,600)	(35,626,843,600)
자기주식 취득	-	(23,385,200,470)	-	-	(23,385,200,470)
자기주식 소각	-	33,978,873,237	-	(33,978,873,237)	-
당기순이익	-	-	-	19,906,885,707	19,906,885,707
2025.12.31 (기말자본)	8,019,592,500	(9,932,745,052)	(37,076,648)	126,262,792,443	124,312,563,243

- 현금흐름표

현 금 흐 름 표

제33(당)기 2025년 1월 1일부터 2025년 12월 31일까지

제32(전)기 2024년 1월 1일부터 2024년 12월 31일까지

주식회사 하나투어

(단위:원)

과 목	제33(당)기	제32(전)기
-----	---------	---------

I. 영업활동으로 인한 현금흐름		78,305,045,969		75,470,426,535
1. 영업활동에서 창출된 현금흐름	71,208,439,541		67,250,703,169	
(1) 당기순이익	19,906,885,707		60,093,537,663	
(2) 현금의 유출이 없는 비용 등의 가산	37,578,682,636		23,903,010,833	
(3) 현금의 유입이 없는 수익 등의 차감	(6,792,184,183)		(13,319,182,754)	
(4) 영업활동으로 인한 자산 부채의 변동	20,515,055,381		(3,426,662,573)	
2. 이자 수취	6,616,912,413		6,064,153,711	
3. 이자 지급	(664,102,048)		(815,176,959)	
4. 배당금 수취	2,770,132,821		4,053,549,500	
5. 법인세 납부	(1,626,336,758)		(1,082,802,886)	
II. 투자활동으로 인한 현금흐름		(38,356,726,427)		(21,020,616,890)
1. 투자활동으로 인한 현금유입액	183,627,909,712		159,402,263,538	
단기금융상품의 감소	178,100,000,000		151,600,000,000	
기타채권의 감소	-		2,812,395,414	
당기손익-공정가치측정금융자산의 처분	198,470,000		2,552,000,000	
상각후원가측정-금융자산의 처분	93,333,333		-	
종속기업투자자산의 처분	1,882,755,114		-	
유형자산의 처분	31,521,909		27,575,950	
무형자산의 처분	544,999,996		547,765,455	
금융리스채권의 감소	2,601,229,238		1,555,624,299	
기타금융자산의 감소	175,600,122		306,902,420	
2. 투자활동으로 인한 현금유출액	(221,984,636,139)		(180,422,880,428)	
단기금융상품의 증가	207,900,000,000		171,100,000,000	
기타채권의 증가	3,296,617,000		922,620,000	
종속기업투자자산의 취득	6,485,788,000		6,400,955,000	
관계기업투자자산의 취득	1,633,761,714		72,363,200	
유형자산의 취득	774,113,666		524,466,134	
무형자산의 취득	1,518,190,936		879,097,430	
기타금융자산의 증가	376,164,823		523,378,664	
III. 재무활동으로 인한 현금흐름		(66,610,769,730)		(85,648,332,804)
1. 재무활동으로 인한 현금유입액	274,000,000		284,012,500	
임대보증금의 증가	274,000,000		284,012,500	
2. 재무활동으로 인한 현금유출액	(66,884,769,730)		(85,932,345,304)	
리스부채의 상환	9,288,747,130		8,282,685,304	
임대보증금의 감소	147,320,000		200,000,000	
배당금의 지급	35,626,843,600		77,449,660,000	
자기주식의 취득	21,821,859,000		-	
IV. 현금및현금성자산의 감소(I+II+III)		(26,662,450,188)		(31,198,523,159)
V. 기초의 현금및현금성자산		58,819,895,142		89,951,634,835
VI. 현금및현금성자산의 환율변동으로 인한 효과		30,632,236		66,783,466
VII. 기말의 현금및현금성자산		32,188,077,190		58,819,895,142

- 최근 2사업연도의 배당에 관한 사항  
제33기(당기) 결산배당 : 주당 1,200원  
제32기(전기) 결산배당 : 주당 2,300원

※ 기타 참고사항

- 상기 재무제표는 주주총회 승인전 상태의 자료로, 향후 주주총회 결과에 따라 변경될 수 있습니다.
- 상세한 주석사항은 향후 전자공시시스템(<http://dart.fss.or.kr>)에 공시예정인 당사의 감사보고서를 참고하시기 바랍니다.

□ 정관의 변경

가. 집중투표 배제를 위한 정관의 변경 또는 그 배제된 정관의 변경

변경전 내용	변경후 내용	변경의 목적
-	-	-

나. 그 외의 정관변경에 관한 건

변경전 내용	변경후 내용	변경의 목적
제21조(소집지) 주주총회는 본점소재지에서 개최하되 필요에 따라 이의 인접지역에서도 개최 할 수 있다.	제21조(소집지와 개최방식) ①주주총회는 본점소재지에서 개최하되 필요에 따라 이의 인접지역에서도 개최 할 수 있다. ②회사는 총회일에 주주가 소집지에 직접 출석하는 방식으로 총회를 개최한다.	-상법상 주주총회 소집지와 개최방식 개정 반영(상법 제364조)
제27조(의결권의 대리행사) ② 제1항의 대리인은 주주총회 개시 전에 그 대리권을 증명하는 서면(위임장)을 제출하여야 한다.	제27조(의결권의 대리행사) ② 제1항의 대리인은 주주총회 개시 전에 그 대리권을 증명하는 서면 또는 전자문서를 제출하여야 한다.	-대리권 증명방법을 서면 외에 전자문서로 가능하도록 개정하고, 서면에 한정되었던 “(위임장)” 문구를 전자문서에도 적용됨에 따라 삭제함(상법 제368조 제2항)
제30조(이사의 수) ① 이 회사의 이사는 3명 이상으로 하고 사외이사는 이사 총수의 4분의1 이상으로 한다. ② 사외이사의 사임/사망 등의 사유로 인하여 사외이사의 수가 제1항에서 정한 이사회의 구성요건에 미달하게 되면 그 사유가 발생한 후 처음으로 소집되는 주주총회에서 그 요건에 합치되도록 사외이사를 선임하여야 한다.	제30조(이사의 수) ① 이 회사의 이사는 3명 이상으로 하고 독립이사는 이사 총수의 3분의1 이상으로 한다. ② 독립이사의 사임/사망 등의 사유로 인하여 독립이사의 수가 제1항에서 정한 이사회의 구성요건에 미달하게 되면 그 사유가 발생한 후 처음으로 소집되는 주주총회에서 그 요건에 합치되도록 독립이사를 선임하여야 한다.	-상장회사의 사외이사 명칭 변경 및 이사회 내 독립이사 구성요건 상황(상법 제542조의8)
제39조(위원회) ①회사는 이사회내에 다음 각 호의 위원회를 둔다. 2. 사외이사 후보 추천 위원회	제39조(위원회) ①회사는 이사회내에 다음 각 호의 위원회를 둔다. 2. 독립이사 후보 추천 위원회	-상장회사의 사외이사 명칭 변경(상법 제542조의8)

<p>제41조 (감사위원회의 구성)</p> <p>③ 위원 3분의 2 이상은 <u>사외이사</u>이어야 하고, <u>사외이사</u> 아닌 위원은 상법 제542조의10 제2항의 요건을 갖추어야 한다.</p> <p>④ 감사위원회 위원은 주주총회에서 이사를 선임한 후 선임된 이사 중에서 감사위원을 선임하여야 한다. 이 경우 감사위원회 위원 중 1명은 주주총회 결의로 다른 이사와 분리하여 감사위원회 위원이 되는 이사로 선임하여야 한다.</p> <p>⑦ 감사위원회 위원의 선임과 해임에는 의결권 없는 주식을 제외한 발행주식총수의 100분의 3을 초과하는 수의 주식을 가진 주주(최대주주인 경우에는 <u>사외이사</u>가 아닌 감사위원회 위원을 선임 또는 해임할 때에는 그의 특수관계인, 그 밖에 상법시행령으로 정하는 자가 소유하는 주식을 합산한다)는 그 초과하는 주식에 관하여 의결권을 행사하지 못한다.</p> <p>⑧ 감사위원회는 그 결의로 위원회를 대표할 자를 선정하여야 한다. 이 경우 위원장은 <u>독립이사</u>이어야 한다.</p> <p>⑩ <u>독립이사</u>의 사임/사망 등의 사유로 인하여 <u>독립이사</u>의 수가 이 조에서 정한 감사위원회의 구성요건에 미달하게 되면 그 사유가 발생한 후 처음으로 소집되는 주주총회에서 그 요건에 합치되도록 하여야 한다.</p>	<p>제41조 (감사위원회의 구성)</p> <p>③ 위원 3분의 2 이상은 <u>독립이사</u>이어야 하고, <u>독립이사</u> 아닌 위원은 상법 제542조의10 제2항의 요건을 갖추어야 한다.</p> <p>④ 감사위원회 위원은 주주총회에서 이사를 선임한 후 선임된 이사 중에서 감사위원을 선임하여야 한다. 이 경우 감사위원회 위원 중 2명은 주주총회 결의로 다른 이사와 분리하여 감사위원회 위원이 되는 이사로 선임하여야 한다.</p> <p>⑦ 감사위원회 위원의 선임과 해임에는 의결권 없는 주식을 제외한 발행주식총수의 100분의 3을 초과하는 수의 주식을 가진 주주(최대주주인 경우에는 그의 특수관계인, 그 밖에 상법시행령으로 정하는 자가 소유하는 주식을 합산한다)는 그 초과하는 주식에 관하여 의결권을 행사하지 못한다.</p> <p>⑧ 감사위원회는 그 결의로 위원회를 대표할 자를 선정하여야 한다. 이 경우 위원장은 <u>독립이사</u>이어야 한다.</p> <p>⑩ <u>독립이사</u>의 사임/사망 등의 사유로 인하여 <u>독립이사</u>의 수가 이 조에서 정한 감사위원회의 구성요건에 미달하게 되면 그 사유가 발생한 후 처음으로 소집되는 주주총회에서 그 요건에 합치되도록 하여야 한다.</p>	<p>-상장회사의 사외이사 명칭 변경(상법 제542조의8)</p> <p>-감사위원 분리선임 인원 상향(상법 제542조의12 제2항)</p> <p>-감사위원 선/해임시 최대주주는 특수관계인 등의 소유주식을 합산하여 발행주식총수의 3% 초과 주식에 대해 의결권을 제한함에 따라 이를 반영 (상법 제542조의12 제4항)</p> <p>-상장회사의 사외이사 명칭 변경(상법 제542조의8)</p>
<p>부칙</p> <p>&lt;신설&gt;</p>	<p>부칙</p> <p>이 정관은 주주총회에서 승인한 2026년 3월 27일부터 시행한다. 다만, 제30조 제39조, 41조(제4항 및 7항은 제외)의 개정규정은 2026년 7월 23일부터 시행한다.</p>	<p>-개정정관 시행일자 명시 및 상법 시행시기(26.7.23) 고려하여 경과 규정 마련</p>

※ 기타 참고사항

□ 이사의 선임

가. 후보자의 성명 · 생년월일 · 추천인 · 최대주주와의 관계 · 사외이사후보자 등 여부

후보자성명	생년월일	사외이사 후보자여부	감사위원회 위원인 이사 분리선출 여부	최대주주와의 관계	추천인
박상환	1957.09.18	-	-	특수관계인	이사회
권희석	1957.07.23	-	-	특수관계인	이사회
송미선	1976.01.16	-	-	특수관계인	이사회
류창호	1970.10.05	-	-	특수관계인	이사회
송인준	1965.09.22	-	-	-	이사회
김영호	1971.03.11	-	-	-	이사회
박찬우	1977.02.19	-	-	-	이사회
최원석	1969.11.04	사외이사 후보	분리선출	-	사외이사후보추천위원회
박종욱	1962.01.24	사외이사 후보	분리선출	-	사외이사후보추천위원회
유혜련	1971.03.06	사외이사 후보	-	-	사외이사후보추천위원회
장인환	1959.02.14	사외이사 후보	-	-	사외이사후보추천위원회

나. 후보자의 주된직업 · 세부경력 · 해당법인과의 최근3년간 거래내역

후보자성명	주된직업	세부경력		해당법인과의 최근3년간 거래내역
		기간	내용	
박상환	하나투어 회장	- 1982 - 1987 - 2010 - 1981 - 1996 - 1993~현재	- 중앙대학교 영어교육과 - 성균관대학교 무역대학원 경제학석사 - 경희대학교 관광대학원 호텔경영학과 박사 - 고려여행사 해외부 입사 - 국진여행사 대표이사 - (現) 하나투어 대표이사 회장	해당사항없음
권희석	하나투어 수석부회장	- 1990 - 2017 - 1990~1996 - 1995~현재	- 성균관대학교 경영대학원 세무학과 경영학석사 - 경희대학교 관광대학원 호텔경영학과 박사 - (주)서울 마케팅서비스 상무이사 - (現) 하나투어 수석부회장	해당사항없음
송미선	하나투어 대표이사 사장	- 2008 - 2001~2020 - 2020~현재	- University of Pennsylvania, Wharton School MBA - The Boston Consulting Group Managing Director & Partner - (現) 하나투어 대표이사 사장	해당사항없음
류창호	하나투어 공급본부 본부장	- 1994 - 1993~1995 - 1995~1997 - 1998~1999 - 1999~현재	- 동신대학교 무기재료공학과 - 동북아여행사 - 오아시스항공 - 하이센스여행사 - (現) 하나투어 공급본부 본부장	해당사항없음
송인준	IMM홀딩스(주) 부회장	- 1992 - 2000 - 2001~2004 - 2004~2008 - 2008~현재 - 2025~현재	- 서울대학교 경영학과 석사 - 아시아벤처금융(주) 이사 - IMM & Partners 대표이사 - IMM인베스트먼트(주) 대표파트너 - (現) IMM프라이빗에쿼티(주) 대표이사 - (現) IMM홀딩스(주) 부회장	해당사항없음
김영호	IMM홀딩스(주) 사장	- 2011 - 2001~2004 - 2004~2008 - 2025~현재	- Duke University, Fuqua School of Business Global Executive MBA - IMM & Partners 투자심사팀 이사 - IMM인베스트먼트(주) 투자팀 상무 - (現) IMM홀딩스(주) 사장	해당사항없음
박찬우	IMM크레딧앤솔루션(주) 사장	- 2007 - 2007~2009 - 2009~2020 - 2025~현재	- University of Pennsylvania, Wharton School MBA - Bain & Company 컨설팅 팀장 - IMM프라이빗에쿼티(주) 투자본부 부사장 - (現) IMM크레딧앤솔루션(주) 사장	해당사항없음
최원석	서울시립대학교 세무학과 교수	- 2003 - 2018~2019 - 2018~2020 - 2020 - 2004~현재	- 서울대학교 경영학과 박사 - 한국납세자연합회 회장 - 국세행정개혁위원회 위원 - 한국세무학회 학회장 - (現) 서울시립대학교 세무학과 및 세무전문대학원 교수	해당사항없음

박종욱	기업인	- 1987 - 2020~2022 - 2022~2023 - 2022~2023 - 2023~2024	- 전남대학교 사법학과 - Next Connect PFV 대표 - 동반성장위원회 위원 - BC카드(주) 사외이사 - KT(주) 경영기획부문 사장	해당사항없음
유혜련	대성회계법인 공인회계사	- 2015~2017 - 2007~2019 - 2019~2021 - 2021~현재 - 2023~현재 - 2025~현재	- 서울대학교 경영전문대학원 석사(EMBA) - 안진회계법인 감사본부 파트너 - 신한회계법인 - (現) 대성회계법인 - (現) 이화학당 비상임감사 - (現) 두산로보틱스(주) 사외이사	해당사항 없음
장인환	법무법인 바른 상임 고문	- 1994 - 1999~2016 - 2016~현재	- 연세대학교 경영대학원 경제학과 석사 - KTB자산운용 대표이사, 부회장 - (現) 법무법인 바른 상임 고문	해당사항 없음

다. 후보자의 체납사실 여부 · 부실기업 경영진 여부 · 법령상 결격 사유 유무

후보자성명	체납사실 여부	부실기업 경영진 여부	법령상 결격 사유 유무
박상환	해당사항없음	해당사항없음	해당사항없음
권희석	해당사항없음	해당사항없음	해당사항없음
송미선	해당사항없음	해당사항없음	해당사항없음
류창호	해당사항없음	해당사항없음	해당사항없음
송인준	해당사항없음	해당사항없음	해당사항없음
김영호	해당사항없음	해당사항없음	해당사항없음
박찬우	해당사항없음	해당사항없음	해당사항없음
최원석	해당사항없음	해당사항없음	해당사항없음
박종욱	해당사항없음	해당사항없음	해당사항없음
유혜련	해당사항없음	해당사항없음	해당사항없음
장인환	해당사항없음	해당사항없음	해당사항없음

라. 후보자의 직무수행계획(사외이사 선임의 경우에 한함)

- 최원석 후보자

- 회계 및 세무 분야 중심의 높은 전문성과 공공부문 위원회 참여를 통해 축적한 재무·회계 관련 사안에 대한 판단 및 자문 경험을 보유하고 있음. 사외이사로서 하나투어의 건전한 경영과 지속적인 성장에 기여하고자 함.  
- 회사의 영속성을 위한 기업 가치, 기업 성장을 통한 주주 가치, 동반 성장을 위한 이해관계자 가치, 기업의 역할 확장을 통한 사회 가치 제고를 위해 주요 경영 사안을 의결

- 박종욱 후보자

- 기업 경영 전반에 대한 높은 전문성과 다양한 경영 환경에서 축적한 실무 경험을 가지고 있음. 사외이사로서 하나투어의 전략적 의사결정과 지속적인 성장에 기여하고자 함.

- 회사의 영속성을 위한 기업 가치, 기업 성장을 통한 주주 가치, 동반 성장을 위한 이해관계자 가치, 기업의 역할 확장을 통한 사회 가치 제고를 위해 주요 경영 사안을 의결

- 유혜련 후보자

- 20여년간 회계법인 등에서 공공기관을 포함한 다양한 산업군의 기업 회계와 감사 등을 수행하여 전문성과 풍부한 경험을 가지고 있음. 이를 바탕으로 하나투어가 성장하는데 기여하기 위해 사외이사로서 직무를 수행하고자 함.

- 회사의 영속성을 위한 기업 가치, 기업 성장을 통한 주주 가치, 동반 성장을 위한 이해관계자 가치, 기업의 역할 확장을 통한 사회 가치 제고를 위해 주요 경영 사안을 의결

- 장인환 후보자

- 경제 분야의 전문성과 기업투자자금 유치 및 자문을 제공한 경력을 바탕으로 이사회에 참여하여, 하나투어가 목표로 하는 비전을 실현하기 위해 사외이사로서의 직무를 수행하고자 함.

- 회사의 영속성을 위한 기업 가치, 기업 성장을 통한 주주 가치, 동반 성장을 위한 이해관계자 가치, 기업의 역할 확장을 통한 사회 가치 제고를 위해 주요 경영 사안을 의결

마. 후보자에 대한 이사회의 추천 사유

- 박상환 후보자

(주)하나투어 회장으로서 회사의 경영 정책에 대해 가장 높은 수준의 이해도를 가지고 있으며, 명확한 방향성과 폭넓은 경험을 바탕으로 회사의 위상과 기업가치를 제고하는데 크게 기여하고 있음. 이에 재선임 사내이사로 추천함.

- 권희석 후보자

(주)하나투어 수석부회장으로서 재무관리분야의 다양한 경력과 경험, 합리적인 시각을 바탕으로 불확실한 시장 환경 속에서도 회사의 경영 현안을 원활히 처리하고, 회사의 발전과 기업가치 제고에 기여하고 있음. 이에 재선임 사내이사로 추천함.

- 송미선 후보자

(주)하나투어 대표이사로서 직무를 충실하게 수행하고 있으며, 급변하는 외부 시장환경에 대응할 수 있는 역량을 갖추고 있음. 풍부한 경험과 전문지식, 책임감을 기반으로 회사 가치 제고에 기여할 것으로 사료되어 재선임 사내이사로 추천함

- 류창호 후보자

(주)하나투어 부사장으로서 공급본부 본부장을 맡고 있음. 항공사업본부 등의 핵심 업무들을 맡아 책임하였고, 여행업 전반에 대한 다양한 지식과 경험을 바탕으로 회사의 성장 동력을 이끌고 있음. 이에 재선임 사내이사로 추천함.

- 송인준 후보자

IMM홀딩스(주) 부회장이자 경영학 및 투자관련 분야 전문가로서 경영 현안에 대한 높은 수준의 이해와 전문적인 식견을 보유하고 있으며, 업무수행과 정책결정을 위한 전문지식의 제공을 통해 회사의 전략적 의사결정에 기여할 수 있다고 사료되어 기타비상무이사 후보자로 추천함.

- 김영호 후보자

IMM홀딩스(주) 사장으로서, 전문지식과 실무경험을 바탕으로 경영 전반에 대한 조언 및 재무회계 전문성을 발휘하여 회사 발전에 기여할 것으로 사료되어 기타비상무이사 후보자로 추천함.

- 박찬우 후보자

IMM크레딧앤솔루션(주) 사장으로서, 다양한 분야의 실무경험을 통해 합리적인 시각으로 회사경영에 참여하고 이사회내의 다양성 제고 및 새로운 시각을 제시할 것으로 사료되어 기타비상무이사 후보자로 추천함.

- 최원석 후보자

서울시립대학교 세무학과 교수로서 재무 및 회계 분야에 대한 전문지식을 보유하고 있어 회사의 경영 활동 및 재무/회계 관련 의사결정에 기여할 것으로 판단됨. 또한 한국납세자연합회 회장, 국세행정개혁위원회 위원, 한국세무학회 학회장 등을 역임하며 축적한 경험을 바탕으로 이사회내 다양한 의견을 균형 있게 조율하고 합리적인 의사결정에 기여할 수 있을 것으로 사료되어 신규 사외이사 후보자로 추천함.

- 박종욱 후보자

KT(주) 경영기획부문 사장, 동반성장위원회 위원, BC카드(주) 사외이사 등을 역임하며 경영 및 사업 전략 분야에서 풍부한 경험을 보유하고 있음. 이를 바탕으로 회사 경영 현안에 대해 전문적인 의견을 제공하고 회사의 경영 정책 결정 및 방향성 제시에 기여할 수 있을 것으로 사료되어 신규 사외이사 후보자로 추천함.

- 유혜련 후보자

다양한 분야의 자문 업무 수행 경험을 바탕으로 회사의 경영 현안에 대해 다각적이고 심도 있는 의견을 제시하며, 회계 및 자본시장에 대한 전문 지식과 날카로운 시각으로 기업의 새로운 가치 창출을 주도할 것으로 사료되어 사외이사 후보자로 추천함.

- 장인환 후보자

경제학 및 투자관련 분야 전문가로서 경영 현안에 대한 높은 수준의 이해와 전문적인 식견을 보유하고 있으며, 업무수행과 정책결정을 위한 전문지식의 제공을 통해 회사의 전략적 의사결정에 기여할 수 있다고 사료되어 사외이사 후보자로 추천함.

## 확인서

후보자 본인은 본 서류에 기재한 증권의 발행 및 공시 등에 관한 규정 제3-15조 제3항 제3호 가목부터 마목까지의 사항이 사실과 일치함을 확인합니다.

2026년 3월 12일

보고자: 박 상 환  (서명 또는 날인)

**제3-15조(참고서류)**

③ 제1항에 따른 주주총회의 목적이 다음 각 호의 1에 해당하는 사항인 경우에는 그 내용을 기재하여야 한다. 다만, 권유자가 해당 상장주권의 발행회사, 그 임원 또는 대주주가 아닌 경우 또는 주주총회 목적사항에 반대하고자 하는 자인 경우에는 주주총회의 목적사항의 제목만 기재할 수 있다.

3. 이사의 선임에 관한 것인 경우

가. 후보자의 성명·생년월일·주된 직업 및 세부 경력사항

나. 후보자가 사외이사 또는 사외이사가 아닌 이사 후보자인지 여부

다. 후보자의 추천인 및 후보자와 최대주주와의 관계

라. 후보자와 해당 법인과의 최근 3년간의 거래내역. 이 경우의 거래내역은 금전, 증권 등 경제적 가치가 있는 재산의 대여, 담보제공, 채무보증 및 법률고문계약, 회계감사계약, 경영자문계약 또는 이와 유사한 계약등(후보자가 동 계약등을 체결한 경우 또는 동 계약등을 체결한 법인·사무소 등에 동 계약등의 계약기간 중 근무한 경우의 계약등을 말한다)으로 하되 약관 등에 따라 불특정다수인에게 동일한 조건으로 행하는 정형화된 거래는 제외한다.

마. 후보자(사외이사 선임의 경우에 한한다)의 직무수행계획

바. 가목부터 마목까지의 사항이 사실과 일치한다는 후보자의 확인·서명

사. 후보자에 대한 이사회회의 추천 사유

## 확인서

후보자 본인은 본 서류에 기재한 증권의 발행 및 공시 등에 관한 규정 제3-15조 제3항 제3호 가목부터 마목까지의 사항이 사실과 일치함을 확인합니다.

2026년 3월 12일

보고자: 권희석 (서명 또는 날인)



### 제3-15조(참고서류)

③ 제1항에 따른 주주총회의 목적이 다음 각 호의 1에 해당하는 사항인 경우에는 그 내용을 기재하여야 한다. 다만, 권유자가 해당 상장주권의 발행회사, 그 임원 또는 대주주가 아닌 경우 또는 주주총회 목적사항에 반대하고자 하는 자인 경우에는 주주총회의 목적사항의 제목만 기재할 수 있다.

#### 3. 이사의 선임에 관한 것인 경우

가. 후보자의 성명·생년월일·주된 직업 및 세부 경력사항

나. 후보자가 사외이사 또는 사외이사가 아닌 이사 후보자인지 여부

다. 후보자의 추천인 및 후보자와 최대주주와의 관계

라. 후보자와 해당 법인과의 최근 3년간의 거래내역. 이 경우의 거래내역은 금전, 증권 등 경제적 가치가 있는 재산의 대여, 담보제공, 채무보증 및 법률고문계약, 회계감사계약, 경영자문계약 또는 이와 유사한 계약등(후보자가 동 계약등을 체결한 경우 또는 동 계약등을 체결한 법인·사무소 등에 동 계약등의 계약기간 중 근무한 경우의 계약등을 말한다)으로 하되 약관 등에 따라 불특정다수인에게 동일한 조건으로 행하는 정형화된 거래는 제외한다.

마. 후보자(사외이사 선임의 경우에 한한다)의 직무수행계획

바. 가목부터 마목까지의 사항이 사실과 일치한다는 후보자의 확인·서명

사. 후보자에 대한 이사회 추천 사유

# 확인서

후보자 본인은 본 서류에 기재한 증권의 발행 및 공시 등에 관한 규정 제3-15조 제3항 제3호 가목부터 마목까지의 사항이 사실과 일치함을 확인합니다.

2026년 3월 12일

보고자: 송 미 선 

**제3-15조(참고서류)**

③ 제1항에 따른 주주총회의 목적이 다음 각 호의 1에 해당하는 사항인 경우에는 그 내용을 기재하여야 한다. 다만, 권유자가 해당 상장주권의 발행회사, 그 임원 또는 대주주가 아닌 경우 또는 주주총회 목적사항에 반대하고자 하는 자인 경우에는 주주총회의 목적사항의 제목만 기재할 수 있다.

3. 이사의 선임에 관한 것인 경우

가. 후보자의 성명·생년월일·주된 직업 및 세부 경력사항

나. 후보자가 사외이사 또는 사외이사가 아닌 이사 후보자인지 여부

다. 후보자의 추천인 및 후보자와 최대주주와의 관계

라. 후보자와 해당 법인과의 최근 3년간의 거래내역. 이 경우의 거래내역은 금전, 증권 등 경제적 가치가 있는 재산의 대여, 담보제공, 채무보증 및 법률고문계약, 회계감사계약, 경영자문계약 또는 이와 유사한 계약등(후보자가 동 계약등을 체결한 경우 또는 동 계약등을 체결한 법인·사무소 등에 동 계약등의 계약기간 중 근무한 경우의 계약등을 말한다)으로 하되 약관 등에 따라 불특정다수인에게 동일한 조건으로 행하는 정형화된 거래는 제외한다.

마. 후보자(사외이사 선임의 경우에 한한다)의 직무수행계획

바. 가목부터 마목까지의 사항이 사실과 일치한다는 후보자의 확인·서명

사. 후보자에 대한 이사회 추천 사유

## 확인서

후보자 본인은 본 서류에 기재한 증권의 발행 및 공시 등에 관한 규정 제3-15조 제3항 제3호 가목부터 마목까지의 사항이 사실과 일치함을 확인합니다.

2026년 3월 12일

보고자: 류 창 호  (서명 또는 날인)

### 제3-15조(참고서류)

③ 제1항에 따른 주주총회의 목적이 다음 각 호의 1에 해당하는 사항인 경우에는 그 내용을 기재하여야 한다. 다만, 권유자가 해당 상장주권의 발행회사, 그 임원 또는 대주주가 아닌 경우 또는 주주총회 목적사항에 반대하고자 하는 자인 경우에는 주주총회의 목적사항의 제목만 기재할 수 있다.

#### 3. 이사의 선임에 관한 것인 경우

가. 후보자의 성명·생년월일·주된 직업 및 세부 경력사항

나. 후보자가 사외이사 또는 사외이사가 아닌 이사 후보자인지 여부

다. 후보자의 추천인 및 후보자와 최대주주의 관계

라. 후보자와 해당 법인과의 최근 3년간의 거래내역. 이 경우의 거래내역은 금전, 증권 등 경제적 가치가 있는 재산의 대여, 담보제공, 채무보증 및 법률고문계약, 회계감사계약, 경영자문계약 또는 이와 유사한 계약등(후보자가 동 계약등을 체결한 경우 또는 동 계약등을 체결한 법인·사무소 등에 동 계약등의 계약기간 중 근무한 경우의 계약등을 말한다)으로 하되 약관 등에 따라 불특정다수인에게 동일한 조건으로 행하는 정형화된 거래는 제외한다.

마. 후보자(사외이사 선임의 경우에 한한다)의 직무수행계획

바. 가목부터 마목까지의 사항이 사실과 일치한다는 후보자의 확인·서명

사. 후보자에 대한 이사회 추천 사유

## 확인서

후보자 본인은 본 서류에 기재한 증권의 발행 및 공시 등에 관한 규정 제3-15조 제3항 제3호 가목부터 마목까지의 사항이 사실과 일치함을 확인합니다.

2026년 3월 12일

보고자: 송 인 준 (서명 또는 날인)



### 제3-15조(참고서류)

③ 제1항에 따른 주주총회의 목적이 다음 각 호의 1에 해당하는 사항인 경우에는 그 내용을 기재하여야 한다. 다만, 권유자가 해당 상장주권의 발행회사, 그 임원 또는 대주주가 아닌 경우 또는 주주총회 목적사항에 반대하고자 하는 자인 경우에는 주주총회의 목적사항의 제목만 기재할 수 있다.

#### 3. 이사의 선임에 관한 것인 경우

가. 후보자의 성명·생년월일·주된 직업 및 세부 경력사항

나. 후보자가 사외이사 또는 사외이사가 아닌 이사 후보자인지 여부

다. 후보자의 추천인 및 후보자와 최대주주와의 관계

라. 후보자와 해당 법인과 의 최근 3년간의 거래내역. 이 경우의 거래내역은 금전, 증권 등 경제적 가치가 있는 재산의 대여, 담보제공, 채무보증 및 법률고문계약, 회계감사계약, 경영자문계약 또는 이와 유사한 계약등(후보자가 동 계약등을 체결한 경우 또는 동 계약등을 체결한 법인·사무소 등에 동 계약등의 계약기간 중 근무한 경우의 계약등을 말한다)으로 하되 약관 등에 따라 불특정다수인에게 동일한 조건으로 행하는 정형화된 거래는 제외한다.

마. 후보자(사외이사 선임의 경우에 한한다)의 직무수행계획

바. 가목부터 마목까지의 사항이 사실과 일치한다는 후보자의 확인·서명

사. 후보자에 대한 이사회 의 추천 사유

## 확인서

후보자 본인은 본 서류에 기재한 증권의 발행 및 공시 등에 관한 규정 제3-15조 제3항 제3호 가목부터 마목까지의 사항이 사실과 일치함을 확인합니다.

2026년 3월 12일

보고자: 김 영 호  또는 날인)

### 제3-15조(참고서류)

③ 제1항에 따른 주주총회의 목적이 다음 각 호의 1에 해당하는 사항인 경우에는 그 내용을 기재하여야 한다. 다만, 권유자가 해당 상장주권의 발행회사, 그 임원 또는 대주주가 아닌 경우 또는 주주총회 목적사항에 반대하고자 하는 자인 경우에는 주주총회의 목적사항의 제목만 기재할 수 있다.

#### 3. 이사의 선임에 관한 것인 경우

가. 후보자의 성명·생년월일·주된 직업 및 세부 경력사항

나. 후보자가 사외이사 또는 사외이사가 아닌 이사 후보자인지 여부

다. 후보자의 추천인 및 후보자와 최대주주와의 관계

라. 후보자와 해당 법인과와의 최근 3년간의 거래내역. 이 경우의 거래내역은 금전, 증권 등 경제적 가치가 있는 재산의 대여, 담보제공, 채무보증 및 법률고문계약, 회계감사계약, 경영자문계약 또는 이와 유사한 계약등(후보자가 동 계약등을 체결한 경우 또는 동 계약등을 체결한 법인·사무소 등에 동 계약등의 계약기간 중 근무한 경우의 계약등을 말한다)으로 하되 약관 등에 따라 불특정다수인에게 동일한 조건으로 행하는 정형화된 거래는 제외한다.

마. 후보자(사외이사 선임의 경우에 한한다)의 직무수행계획

바. 가목부터 마목까지의 사항이 사실과 일치한다는 후보자의 확인·서명

사. 후보자에 대한 이사회의 추천 사유

## 확인서

후보자 본인은 본 서류에 기재한 증권의 발행 및 공시 등에 관한 규정 제3-15조 제3항 제3호 가목부터 마목까지의 사항이 사실과 일치함을 확인합니다.

2026년 3월 12일

보고자: 박 찬 우



### 제3-15조(참고서류)

③ 제1항에 따른 주주총회의 목적이 다음 각 호의 1에 해당하는 사항인 경우에는 그 내용을 기재하여야 한다. 다만, 권유자가 해당 상장주권의 발행회사, 그 임원 또는 대주주가 아닌 경우 또는 주주총회 목적사항에 반대하고자 하는 자인 경우에는 주주총회의 목적사항의 제목만 기재할 수 있다.

#### 3. 이사의 선임에 관한 것인 경우

가. 후보자의 성명·생년월일·주된 직업 및 세부 경력사항

나. 후보자가 사외이사 또는 사외이사가 아닌 이사 후보자인지 여부

다. 후보자의 추천인 및 후보자와 최대주주와의 관계

라. 후보자와 해당 법인과의 최근 3년간의 거래내역. 이 경우의 거래내역은 금전, 증권 등 경제적 가치가 있는 재산의 대여, 담보제공, 채무보증 및 법률고문계약, 회계감사계약, 경영자문계약 또는 이와 유사한 계약등(후보자가 동 계약등을 체결한 경우 또는 동 계약등을 체결한 법인·사무소 등에 동 계약등의 계약기간 중 근무한 경우의 계약등을 말한다)으로 하되 약관 등에 따라 불특정다수인에게 동일한 조건으로 행하는 정형화된 거래는 제외한다.

마. 후보자(사외이사 선임의 경우에 한한다)의 직무수행계획

바. 가목부터 마목까지의 사항이 사실과 일치한다는 후보자의 확인·서명

사. 후보자에 대한 이사회 추천 사유

## 이사 후보자 확인서

후보자 본인은 본 서류에 기재한 증권의 발행 및 공시 등에 관한 규정 제3-15조 제3항 제3호 가목부터 마목까지의 사항이 사실과 일치함을 확인합니다.

2026년 2 월 25 일

보고자: 최원석

(서명 또는 날인)

### 제3-15조(참고서류)

③ 제1항에 따른 주주총회의 목적이 다음 각 호의 1에 해당하는 사항인 경우에는 그 내용을 기재하여야 한다. 다만, 권유자가 해당 상장주권의 발행회사, 그 임원 또는 대주주가 아닌 경우 또는 주주총회 목적사항에 반대하고자 하는 자인 경우에는 주주총회의 목적사항의 제목만 기재할 수 있다.

#### 3. 이사의 선임에 관한 것인 경우

가. 후보자의 성명·생년월일·주된 직업 및 세부 경력사항

나. 후보자가 사외이사 또는 사외이사가 아닌 이사 후보자인지 여부

다. 후보자의 추천인 및 후보자와 최대주주와의 관계

라. 후보자와 해당 법인과의 최근 3년간의 거래내역. 이 경우의 거래내역은 금전, 증권 등 경제적 가치가 있는 재산의 대여, 담보제공, 채무보증 및 법률고문계약, 회계감사계약, 경영자문계약 또는 이와 유사한 계약등(후보자가 동 계약등을 체결한 경우 또는 동 계약등을 체결한 법인·사무소 등에 동 계약등의 계약기간 중 근무한 경우의 계약등을 말한다)으로 하되 약관 등에 따라 불특정다수인에게 동일한 조건으로 행하는 정형화된 거래는 제외한다.

마. 후보자(사외이사 선임의 경우에 한한다)의 직무수행계획

바. 가목부터 마목까지의 사항이 사실과 일치한다는 후보자의 확인·서명

사. 후보자에 대한 이사회 추천 사유

## 이사 후보자 확인서

후보자 본인은 본 서류에 기재한 증권의 발행 및 공시 등에 관한 규정 제3-15조 제3항 제3호 가목부터 마목까지의 사항이 사실과 일치함을 확인합니다.

2026년 2 월 25 일

보고자: 박종욱

(서명 또는 날인)

### 제3-15조(참고서류)

③ 제1항에 따른 주주총회의 목적이 다음 각 호의 1에 해당하는 사항인 경우에는 그 내용을 기재하여야 한다. 다만, 권유자가 해당 상장주권의 발행회사, 그 임원 또는 대주주가 아닌 경우 또는 주주총회 목적사항에 반대하고자 하는 자인 경우에는 주주총회의 목적사항의 제목만 기재할 수 있다.

#### 3. 이사의 선임에 관한 것인 경우

가. 후보자의 성명·생년월일·주된 직업 및 세부 경력사항

나. 후보자가 사외이사 또는 사외이사가 아닌 이사 후보자인지 여부

다. 후보자의 추천인 및 후보자와 최대주주와의 관계

라. 후보자와 해당 법인과의 최근 3년간의 거래내역. 이 경우의 거래내역은 금전, 증권 등 경제적 가치가 있는 재산의 대여, 담보제공, 채무보증 및 법률고문계약, 회계감사계약, 경영자문계약 또는 이와 유사한 계약등(후보자가 동 계약등을 체결한 경우 또는 동 계약등을 체결한 법인·사무소 등에 동 계약등의 계약기간 중 근무한 경우의 계약등을 말한다)으로 하되 약관 등에 따라 불특정다수인에게 동일한 조건으로 행하는 정형화된 거래는 제외한다.

마. 후보자(사외이사 선임의 경우에 한한다)의 직무수행계획

바. 가목부터 마목까지의 사항이 사실과 일치한다는 후보자의 확인·서명

사. 후보자에 대한 이사회 추천 사유

## 확인서

후보자 본인은 본 서류에 기재한 증권의 발행 및 공시 등에 관한 규정 제3-15조 제3항 제3호 가목부터 마목까지의 사항이 사실과 일치함을 확인합니다.

2026년 3월 3일

보고자: 유혜련 (서명 또는 날인)

### 제3-15조(참고서류)

③ 제1항에 따른 주주총회의 목적이 다음 각 호의 1에 해당하는 사항인 경우에는 그 내용을 기재하여야 한다. 다만, 권유자가 해당 상장주권의 발행회사, 그 임원 또는 대주주가 아닌 경우 또는 주주총회 목적사항에 반대하고자 하는 자인 경우에는 주주총회의 목적사항의 제목만 기재할 수 있다.

#### 3. 이사의 선임에 관한 것인 경우

가. 후보자의 성명·생년월일·주된 직업 및 세부 경력사항

나. 후보자가 사외이사 또는 사외이사가 아닌 이사 후보자인지 여부

다. 후보자의 추천인 및 후보자와 최대주주와의 관계

라. 후보자와 해당 법인과의 최근 3년간의 거래내역. 이 경우의 거래내역은 금전, 증권 등 경제적 가치가 있는 재산의 대여, 담보제공, 채무보증 및 법률고문계약, 회계감사계약, 경영자문계약 또는 이와 유사한 계약등(후보자가 동 계약등을 체결한 경우 또는 동 계약등을 체결한 법인·사무소 등에 동 계약등의 계약기간 중 근무한 경우의 계약등을 말한다)으로 하되 약관 등에 따라 불특정다수인에게 동일한 조건으로 행하는 정형화된 거래는 제외한다.

마. 후보자(사외이사 선임의 경우에 한한다)의 직무수행계획

바. 가목부터 마목까지의 사항이 사실과 일치한다는 후보자의 확인·서명

사. 후보자에 대한 이사회 추천 사유

## 확인서

후보자 본인은 본 서류에 기재한 증권의 발행 및 공시 등에 관한 규정 제3-15조 제3항 제3호 가목부터 마목까지의 사항이 사실과 일치함을 확인합니다.

2026년 3월 3일

보고자: 장인환 

### 제3-15조(참고서류)

③ 제1항에 따른 주주총회의 목적이 다음 각 호의 1에 해당하는 사항인 경우에는 그 내용을 기재하여야 한다. 다만, 권유자가 해당 상장주권의 발행회사, 그 임원 또는 대주주가 아닌 경우 또는 주주총회 목적사항에 반대하고자 하는 자인 경우에는 주주총회의 목적사항의 제목만 기재할 수 있다.

#### 3. 이사의 선임에 관한 것인 경우

가. 후보자의 성명·생년월일·주된 직업 및 세부 경력사항

나. 후보자가 사외이사 또는 사외이사가 아닌 이사 후보자인지 여부

다. 후보자의 추천인 및 후보자와 최대주주와의 관계

라. 후보자와 해당 법인과의 최근 3년간의 거래내역. 이 경우의 거래내역은 금전, 증권 등 경제적 가치가 있는 재산의 대여, 담보제공, 채무보증 및 법률고문계약, 회계감사계약, 경영자문계약 또는 이와 유사한 계약등(후보자가 동 계약등을 체결한 경우 또는 동 계약등을 체결한 법인·사무소 등에 동 계약등의 계약기간 중 근무한 경우의 계약등을 말한다)으로 하되 약관 등에 따라 불특정다수인에게 동일한 조건으로 행하는 정형화된 거래는 제외한다.

마. 후보자(사외이사 선임의 경우에 한한다)의 직무수행계획

바. 가목부터 마목까지의 사항이 사실과 일치한다는 후보자의 확인·서명

사. 후보자에 대한 이사회 추천 사유

※ 기타 참고사항

-

## □ 감사위원회 위원의 선임

가. 후보자의 성명 · 생년월일 · 추천인 · 최대주주와의 관계 · 사외이사후보자 등 여부

후보자성명	생년월일	사외이사후보자 여부	감사위원회 위원인이 사 분리선출 여부	최대주주와의 관계	추천인
최원석	1969.11.04	사외이사 후보	분리선출	-	이사회
박종욱	1962.01.24	사외이사 후보	분리선출	-	이사회
유혜련	1971.03.06	사외이사 후보	-	-	이사회
장인환	1959.02.14	사외이사 후보	-	-	이사회
총 ( 4 ) 명					

나. 후보자의 주된직업 · 세부경력 · 해당법인과의 최근3년간 거래내역

후보자성명	주된직업	세부경력		해당법인과의최근3년간 거래내역
		기간	내용	
최원석	서울시립대학교 세무학과 교수	- 2003 - 2018~2019 - 2018~2020 - 2020 - 2004~현재	- 서울대학교 경영학과 박사 - 한국납세자연합회 회장 - 국세행정개혁위원회 위원 - 한국세무학회 학회장 - (現) 서울시립대학교 세무학과 및 세무전문대학원 교수	해당사항없음
박종욱	기업인	- 1987 - 2020~2022 - 2022~2023 - 2022~2023 - 2023~2024	- 전남대학교 사법학과 - Next Connect PFV 대표 - 동반성장위원회 위원 - BC카드(주) 사외이사 - KT(주) 경영기획부문 사장	해당사항없음
유혜련	태성회계법인 공인회계사	- 2015~2017 - 2007~2019 - 2019~2021 - 2021~현재 - 2023~현재 - 2025~현재	- 서울대학교 경영전문대학원 석사(EMBA) - 안진회계법인 감사본부 파트너 - 신한회계법인 - (現) 태성회계법인 - (現) 이화학당 비상임감사 - (現) 두산로보틱스(주) 사외이사	해당사항 없음
장인환	법무법인 바른 상임 고문	- 1994 - 1999~2016 - 2016~현재	- 연세대학교 경영대학원 경제학과 석사 - KTB자산운용 대표이사, 부회장 - (現) 법무법인 바른 상임 고문	해당사항 없음

다. 후보자의 체납사실 여부 · 부실기업 경영진 여부 · 법령상 결격 사유 유무

후보자성명	체납사실 여부	부실기업 경영진 여부	법령상 결격 사유 유무
김문현	해당사항없음	해당사항없음	해당사항없음
한상만	해당사항없음	해당사항없음	해당사항없음
유혜련	해당사항없음	해당사항없음	해당사항없음
장인환	해당사항없음	해당사항없음	해당사항없음

라. 후보자에 대한 이사회 추천 사유

- 최원석 후보자

후보자는 재무 및 회계 분야에 대한 교육과 연구 활동을 통해 해당 분야에 대한 전문성과 풍부한 지식을 보유하고 있음. 서울대학교 경영학과에서 경영학 박사학위를 취득하였으며 현재 서울시립대학교 세무학과 교수로 재직하고 있음. 또한 한국납세자연합회 회장, 국세행정개혁위원회 위원, 한국세무학회 학회장 등을 역임하며 다양한 학술 및 대외 활동을 수행한 바 있음. 후보자가 보유한 전문성과 경험은 당사의 감사위원으로서 요구되는 자격과 역량에 충분히 부합한다고 판단됨.

- 박종욱 후보자

후보자는 경영 및 사업 전략 전반에 대한 풍부한 실무 경험을 통해 해당 분야에 대한 전문성과 폭넓은 경륜을 보유하고 있음. 전남대학교 사법학과를 졸업하였으며 KT(주) 경영기획부문 사장, BC카드(주) 사외이사, Next Connect PFV 대표 등을 역임하며 기업 경영 및 전략 분야에서 다양한 경험을 축적하였음. 후보자가 보유한 경영 및 사업 전략 분야의 전문성과 다양한 활동 경험은 당사의 감사위원으로서 요구되는 자격과 역량에 충분히 부합한다고 판단됨.

- 유혜련 후보자

후보자는 한국공인회계사 및 세무사로서 회계와 감사 업무를 20년 이상 지속해 오고 있음. 안진회계법인 감사본부 파트너를 역임한 바 있으며, 현재는 태성회계법인 감사본부에서 재직 중에 있고 학교법인 이화학당에서는 비상임감사로 근무하고 있음. 그 밖에도 공공기관 경영평가위원으로서 근무하고 한국남부발전(주)의 비상임이사 및 감사위원회 감사위원장으로 근무한 바 있음. 후보자가 가진 회계 및 감사 업무에 대한 전문성과 풍부한 경험은 당사의 감사위원으로서 갖춰야 할 자격과 역량에 충분히 부합한다고 판단됨.

- 장인환 후보자

후보자는 KTB자산운용의 초대 대표이사로서 자산운용사를 실제로 운영하고 리스크를 관리해본 경험이 있음. 자산운용사 대표직을 수행하며 기업 경영 전반에 걸쳐 다양한 의사결정을 내리고 회사의 규모를 크게 성장 시켰음. 현재는 법무법인 바른에서 상임 고문으로서 재직 중이며 자본시장과 관련하여 폭넓은 자문 활동을 하고 있음. 후보자가 가진 기업경영 경험과 자산운용을 통해 축적된 자본시장에 대한 통찰력과 전문성은 당사의 감사위원으로서 갖춰야 할 자격과 역량에 충분히 부합한다고 판단됨.

확인서

## 이사 후보자 확인서

후보자 본인은 본 서류에 기재한 증권의 발행 및 공시 등에 관한 규정 제3-15조 제3항 제3호 가목부터 마목까지의 사항이 사실과 일치함을 확인합니다.

2026년 2 월 25 일

보고자: 최원석

(서명 또는 날인)

### 제3-15조(참고서류)

③ 제1항에 따른 주주총회의 목적이 다음 각 호의 1에 해당하는 사항인 경우에는 그 내용을 기재하여야 한다. 다만, 권유자가 해당 상장주권의 발행회사, 그 임원 또는 대주주가 아닌 경우 또는 주주총회 목적사항에 반대하고자 하는 자인 경우에는 주주총회의 목적사항의 제목만 기재할 수 있다.

#### 3. 이사의 선임에 관한 것인 경우

가. 후보자의 성명·생년월일·주된 직업 및 세부 경력사항

나. 후보자가 사외이사 또는 사외이사가 아닌 이사 후보자인지 여부

다. 후보자의 추천인 및 후보자와 최대주주와의 관계

라. 후보자와 해당 법인과 의 최근 3년간의 거래내역. 이 경우의 거래내역은 금전, 증권 등 경제적 가치가 있는 재산의 대여, 담보제공, 채무보증 및 법률고문계약, 회계감사계약, 경영자문계약 또는 이와 유사한 계약등(후보자가 동 계약등을 체결한 경우 또는 동 계약등을 체결한 법인·사무소 등에 동 계약등의 계약기간 중 근무한 경우의 계약등을 말한다)으로 하되 약관 등에 따라 불특정다수인에게 동일한 조건으로 행하는 정형화된 거래는 제외한다.

마. 후보자(사외이사 선임의 경우에 한한다)의 직무수행계획

바. 가목부터 마목까지의 사항이 사실과 일치한다는 후보자의 확인·서명

사. 후보자에 대한 이사회 의 추천 사유

## 이사 후보자 확인서

후보자 본인은 본 서류에 기재한 증권의 발행 및 공시 등에 관한 규정 제3-15조 제3항 제3호 가목부터 마목까지의 사항이 사실과 일치함을 확인합니다.

2026년 2 월 25 일

보고자: 박종욱

(서명 또는 날인)

### 제3-15조(참고서류)

③ 제1항에 따른 주주총회의 목적이 다음 각 호의 1에 해당하는 사항인 경우에는 그 내용을 기재하여야 한다. 다만, 권유자가 해당 상장주권의 발행회사, 그 임원 또는 대주주가 아닌 경우 또는 주주총회 목적사항에 반대하고자 하는 자인 경우에는 주주총회의 목적사항의 제목만 기재할 수 있다.

#### 3. 이사의 선임에 관한 것인 경우

가. 후보자의 성명·생년월일·주된 직업 및 세부 경력사항

나. 후보자가 사외이사 또는 사외이사가 아닌 이사 후보자인지 여부

다. 후보자의 추천인 및 후보자와 최대주주와의 관계

라. 후보자와 해당 법인과의 최근 3년간의 거래내역. 이 경우의 거래내역은 금전, 증권 등 경제적 가치가 있는 재산의 대여, 담보제공, 채무보증 및 법률고문계약, 회계감사계약, 경영자문계약 또는 이와 유사한 계약등(후보자가 동 계약등을 체결한 경우 또는 동 계약등을 체결한 법인·사무소 등에 동 계약등의 계약기간 중 근무한 경우의 계약등을 말한다)으로 하되 약관 등에 따라 불특정다수인에게 동일한 조건으로 행하는 정형화된 거래는 제외한다.

마. 후보자(사외이사 선임의 경우에 한한다)의 직무수행계획

바. 가목부터 마목까지의 사항이 사실과 일치한다는 후보자의 확인·서명

사. 후보자에 대한 이사회 추천 사유

## 확인서

후보자 본인은 본 서류에 기재한 증권의 발행 및 공시 등에 관한 규정 제3-15조 제3항 제3호 가목부터 마목까지의 사항이 사실과 일치함을 확인합니다.

2026년 3월 3일

보고자: 유혜련 (서명 또는 날인)

### 제3-15조(참고서류)

③ 제1항에 따른 주주총회의 목적이 다음 각 호의 1에 해당하는 사항인 경우에는 그 내용을 기재하여야 한다. 다만, 권유자가 해당 상장주권의 발행회사, 그 임원 또는 대주주가 아닌 경우 또는 주주총회 목적사항에 반대하고자 하는 자인 경우에는 주주총회의 목적사항의 제목만 기재할 수 있다.

#### 3. 이사의 선임에 관한 것인 경우

가. 후보자의 성명·생년월일·주된 직업 및 세부 경력사항

나. 후보자가 사외이사 또는 사외이사가 아닌 이사 후보자인지 여부

다. 후보자의 추천인 및 후보자와 최대주주와의 관계

라. 후보자와 해당 법인과의 최근 3년간의 거래내역. 이 경우의 거래내역은 금전, 증권 등 경제적 가치가 있는 재산의 대여, 담보제공, 채무보증 및 법률고문계약, 회계감사계약, 경영자문계약 또는 이와 유사한 계약등(후보자가 동 계약등을 체결한 경우 또는 동 계약등을 체결한 법인·사무소 등에 동 계약등의 계약기간 중 근무한 경우의 계약등을 말한다)으로 하되 약관 등에 따라 특정다수인에게 동일한 조건으로 행하는 정형화된 거래는 제외한다.

마. 후보자(사외이사 선임의 경우에 한한다)의 직무수행계획

바. 가목부터 마목까지의 사항이 사실과 일치한다는 후보자의 확인·서명

사. 후보자에 대한 이사회 추천 사유

## 확인서

후보자 본인은 본 서류에 기재한 증권의 발행 및 공시 등에 관한 규정 제3-15조 제3항 제3호 가목부터 마목까지의 사항이 사실과 일치함을 확인합니다.

2026년 3월 3일

보고자: 장인환  (서명 또는 날인)

### 제3-15조(참고서류)

③ 제1항에 따른 주주총회의 목적이 다음 각 호의 1에 해당하는 사항인 경우에는 그 내용을 기재하여야 한다. 다만, 권유자가 해당 상장주권의 발행회사, 그 임원 또는 대주주가 아닌 경우 또는 주주총회 목적사항에 반대하고자 하는 자인 경우에는 주주총회의 목적사항의 제목만 기재할 수 있다.

#### 3. 이사의 선임에 관한 것인 경우

가. 후보자의 성명·생년월일·주된 직업 및 세부 경력사항

나. 후보자가 사외이사 또는 사외이사가 아닌 이사 후보자인지 여부

다. 후보자의 추천인 및 후보자와 최대주주와의 관계

라. 후보자와 해당 법인과의 최근 3년간의 거래내역. 이 경우의 거래내역은 금전, 증권 등 경제적 가치가 있는 재산의 대여, 담보제공, 채무보증 및 법률고문계약, 회계감사계약, 경영자문계약 또는 이와 유사한 계약등(후보자가 동 계약등을 체결한 경우 또는 동 계약등을 체결한 법인·사무소 등에 동 계약등의 계약기간 중 근무한 경우의 계약등을 말한다)으로 하되 약관 등에 따라 불특정다수인에게 동일한 조건으로 행하는 정형화된 거래는 제외한다.

마. 후보자(사외이사 선임의 경우에 한한다)의 직무수행계획

바. 가목부터 마목까지의 사항이 사실과 일치한다는 후보자의 확인·서명

사. 후보자에 대한 이사회 추천 사유

※ 기타 참고사항

## □ 이사의 보수한도 승인

가. 이사의 수 · 보수총액 내지 최고 한도액

당 기 (제34기, FY 2026년)

이사의 수 (사외이사수)	12(4)
보수총액 또는 최고한도액	60억원

전 기 (제33기, FY 2025년)

이사의 수 (사외이사수)	12(4)
실제 지급된 보수총액	16.7억원
최고한도액	60억원

(\*) 기타비상무이사 3인은 당사에서 보수를 지급하고 있지 않아 보수 총액에서 제외되었습니다.

※ 기타 참고사항

-