

목 차

정 정 신 고 (보 고)	1
주주총회소집공고.....	5
주주총회 소집공고	6
I. 사외이사 등의 활동내역과 보수에 관한 사항	8
1. 사외이사 등의 활동내역	8
가. 이사회 출석률 및 이사회 의안에 대한 찬반여부	8
나. 이사회내 위원회에서의 사외이사 등의 활동내역	9
2. 사외이사 등의 보수현황	9
II. 최대주주등과의 거래내역에 관한 사항	10
1. 단일 거래규모가 일정규모이상인 거래	10
2. 해당 사업연도중에 특정인과 해당 거래를 포함한 거래총액이 일정규모이상인 거래	10
III. 경영참고사항	11
1. 사업의 개요	11
가. 업계의 현황	11
나. 회사의 현황	13
2. 주주총회 목적사항별 기재사항	19
□ 재무제표의 승인	19
□ 정관의 변경	31
□ 이사의 선임	34
□ 감사위원회 위원의 선임	46
□ 이사의 보수한도 승인	49
※ 참고사항	50

정정신고(보고)

2020년 03월 18일

1. 정정대상 공시서류 : 주주총회소집공고

2. 정정대상 공시서류의 최초제출일 : 2020년 03월 11일

3. 정정사항

항 목	정정사유	정 정 전	정 정 후																																																																																																																																												
III. 경영참고사항 2. 주주총회 목적사항별 기재 사항 - 재무제표의 승인 (1) 연결 재무제표 - 연결재무상태표	오류정정	<table><tr><th>과목</th><th colspan="2">제27 (당)기말</th></tr><tr><td>II. 비유동자산</td><td></td><td>599,323,895,494</td></tr><tr><td>7. 유형자산</td><td>146,338,345,760</td><td></td></tr><tr><td>8. 사용권자산</td><td>323,826,559,887</td><td></td></tr></table>	과목	제27 (당)기말		II. 비유동자산		599,323,895,494	7. 유형자산	146,338,345,760		8. 사용권자산	323,826,559,887		<table><tr><th>과목</th><th colspan="2">제27 (당)기말</th></tr><tr><td>II. 비유동자산</td><td></td><td>599,323,895,494</td></tr><tr><td>7. 유형자산</td><td>146,338,303,962</td><td></td></tr><tr><td>8. 사용권자산</td><td>323,826,601,685</td><td></td></tr></table>	과목	제27 (당)기말		II. 비유동자산		599,323,895,494	7. 유형자산	146,338,303,962		8. 사용권자산	323,826,601,685																																																																																																																					
과목	제27 (당)기말																																																																																																																																														
II. 비유동자산		599,323,895,494																																																																																																																																													
7. 유형자산	146,338,345,760																																																																																																																																														
8. 사용권자산	323,826,559,887																																																																																																																																														
과목	제27 (당)기말																																																																																																																																														
II. 비유동자산		599,323,895,494																																																																																																																																													
7. 유형자산	146,338,303,962																																																																																																																																														
8. 사용권자산	323,826,601,685																																																																																																																																														
III. 경영참고사항 2. 주주총회 목적사항별 기재 사항 - 재무제표의 승인 (1) 연결 재무제표 - 연결포괄손익계산서	오류정정	<table><tr><th>과목</th><th colspan="2">제27 (당)기</th><th colspan="2">제26 (전)기</th></tr><tr><td>III. 영업이익</td><td></td><td>5,936,343</td><td></td><td>24,869,120</td></tr><tr><td></td><td></td><td>,406</td><td></td><td>,777</td></tr><tr><td>1. 금융수익</td><td>3,980,723,</td><td></td><td>3,811,395,</td><td></td></tr><tr><td></td><td>785</td><td></td><td>884</td><td></td></tr><tr><td>2. 금융비용</td><td>10,807,759,</td><td></td><td>1,468,199,</td><td></td></tr><tr><td></td><td>,503</td><td></td><td>518</td><td></td></tr><tr><td>3. 공동기업 및 관계기업투자자 산권손실</td><td>(2,795,157</td><td></td><td>(480,312,8</td><td></td></tr><tr><td></td><td>,166)</td><td></td><td>19)</td><td></td></tr><tr><td>4. 기타수익</td><td>16,195,176</td><td></td><td>10,055,783</td><td></td></tr><tr><td></td><td>,090</td><td></td><td>,649</td><td></td></tr><tr><td>5. 기타비용</td><td>18,187,806</td><td></td><td>14,451,074</td><td></td></tr><tr><td></td><td>,546</td><td></td><td>,769</td><td></td></tr></table>	과목	제27 (당)기		제26 (전)기		III. 영업이익		5,936,343		24,869,120			,406		,777	1. 금융수익	3,980,723,		3,811,395,			785		884		2. 금융비용	10,807,759,		1,468,199,			,503		518		3. 공동기업 및 관계기업투자자 산권손실	(2,795,157		(480,312,8			,166)		19)		4. 기타수익	16,195,176		10,055,783			,090		,649		5. 기타비용	18,187,806		14,451,074			,546		,769		<table><tr><th>과목</th><th colspan="2">제27 (당)기</th><th colspan="2">제26 (전)기</th></tr><tr><td>III. 영업이익</td><td></td><td>5,936,343</td><td></td><td>24,869,120</td></tr><tr><td></td><td></td><td>,406</td><td></td><td>,777</td></tr><tr><td>1. 유효이자율법에 의한 이자수익</td><td>3,092,399,</td><td></td><td>3,646,526,</td><td></td></tr><tr><td></td><td>101</td><td></td><td>870</td><td></td></tr><tr><td>2. 기타금융수익</td><td>888,324,68</td><td></td><td>164,869,01</td><td></td></tr><tr><td></td><td>4</td><td></td><td>4</td><td></td></tr><tr><td>3. 금융비용</td><td>10,807,759</td><td></td><td>1,468,199,</td><td></td></tr><tr><td></td><td>,503</td><td></td><td>518</td><td></td></tr><tr><td>4. 공동기업 및 관계기업투자자 관련손실</td><td>(2,795,157,</td><td></td><td>(480,312,8</td><td></td></tr><tr><td></td><td>166)</td><td></td><td>19)</td><td></td></tr><tr><td>5. 기타수익</td><td>16,195,176</td><td></td><td>10,055,783</td><td></td></tr><tr><td></td><td>,090</td><td></td><td>,649</td><td></td></tr><tr><td>6. 기타비용</td><td>18,187,806</td><td></td><td>14,451,074</td><td></td></tr><tr><td></td><td>,546</td><td></td><td>,769</td><td></td></tr></table>	과목	제27 (당)기		제26 (전)기		III. 영업이익		5,936,343		24,869,120			,406		,777	1. 유효이자율법에 의한 이자수익	3,092,399,		3,646,526,			101		870		2. 기타금융수익	888,324,68		164,869,01			4		4		3. 금융비용	10,807,759		1,468,199,			,503		518		4. 공동기업 및 관계기업투자자 관련손실	(2,795,157,		(480,312,8			166)		19)		5. 기타수익	16,195,176		10,055,783			,090		,649		6. 기타비용	18,187,806		14,451,074			,546		,769	
과목	제27 (당)기		제26 (전)기																																																																																																																																												
III. 영업이익		5,936,343		24,869,120																																																																																																																																											
		,406		,777																																																																																																																																											
1. 금융수익	3,980,723,		3,811,395,																																																																																																																																												
	785		884																																																																																																																																												
2. 금융비용	10,807,759,		1,468,199,																																																																																																																																												
	,503		518																																																																																																																																												
3. 공동기업 및 관계기업투자자 산권손실	(2,795,157		(480,312,8																																																																																																																																												
	,166)		19)																																																																																																																																												
4. 기타수익	16,195,176		10,055,783																																																																																																																																												
	,090		,649																																																																																																																																												
5. 기타비용	18,187,806		14,451,074																																																																																																																																												
	,546		,769																																																																																																																																												
과목	제27 (당)기		제26 (전)기																																																																																																																																												
III. 영업이익		5,936,343		24,869,120																																																																																																																																											
		,406		,777																																																																																																																																											
1. 유효이자율법에 의한 이자수익	3,092,399,		3,646,526,																																																																																																																																												
	101		870																																																																																																																																												
2. 기타금융수익	888,324,68		164,869,01																																																																																																																																												
	4		4																																																																																																																																												
3. 금융비용	10,807,759		1,468,199,																																																																																																																																												
	,503		518																																																																																																																																												
4. 공동기업 및 관계기업투자자 관련손실	(2,795,157,		(480,312,8																																																																																																																																												
	166)		19)																																																																																																																																												
5. 기타수익	16,195,176		10,055,783																																																																																																																																												
	,090		,649																																																																																																																																												
6. 기타비용	18,187,806		14,451,074																																																																																																																																												
	,546		,769																																																																																																																																												
III. 경영참고사항 2. 주주총회 목적사항별 기재 사항 - 재무제표의 승인 (1) 연결 재무제표 - 연결자본변동표	오류정정	<table><tr><th>과목</th></tr><tr><td>2018. 01. 01(당기초)</td></tr><tr><td>기타포괄손익-공정가치측정금융자산평가이익</td></tr><tr><td>2018. 12. 31(당기말)</td></tr></table>	과목	2018. 01. 01(당기초)	기타포괄손익-공정가치측정금융자산평가이익	2018. 12. 31(당기말)	<table><tr><th>과목</th></tr><tr><td>2018. 01. 01(전기초)</td></tr><tr><td>기타포괄손익-공정가치측정금융자산평가손실</td></tr><tr><td>2018. 12. 31(전기말)</td></tr></table>	과목	2018. 01. 01(전기초)	기타포괄손익-공정가치측정금융자산평가손실	2018. 12. 31(전기말)																																																																																																																																				
과목																																																																																																																																															
2018. 01. 01(당기초)																																																																																																																																															
기타포괄손익-공정가치측정금융자산평가이익																																																																																																																																															
2018. 12. 31(당기말)																																																																																																																																															
과목																																																																																																																																															
2018. 01. 01(전기초)																																																																																																																																															
기타포괄손익-공정가치측정금융자산평가손실																																																																																																																																															
2018. 12. 31(전기말)																																																																																																																																															

전자공시시스템 dart.fss.or.kr Page 2

III. 경영참고사항 2. 주주총회 목적사항별 기재 사항 - 재무제표의 승인 (2) 별도 재무제표 - 현금흐름표	오류정정	<table><tr><th>과목</th><th colspan="2">재27(당)기</th><th colspan="2">재26(전)기</th></tr><tr><td>I. 영업활동으로 인한 현금흐름</td><td></td><td>(21,382,262</td><td></td><td>20,863,432</td></tr><tr><td> 름</td><td></td><td>,502)</td><td></td><td>,339</td></tr><tr><td>1. 영업활동에서 장</td><td>(21,519,888</td><td></td><td>37,205,563,</td><td></td></tr><tr><td> 출된 현금흐름</td><td>,707)</td><td></td><td>191</td><td></td></tr><tr><td>(4) 영업활동으로 인한 자산 부채의 변동</td><td>(63,315,237</td><td></td><td>(10,421,735</td><td></td></tr><tr><td></td><td>,376)</td><td></td><td>,812)</td><td></td></tr><tr><td>매출채권의 감소</td><td>8,338,246,3</td><td></td><td>3,909,825,6</td><td></td></tr><tr><td></td><td>67</td><td></td><td>55</td><td></td></tr><tr><td>매입채무의 증가(감소)</td><td></td><td></td><td></td><td></td></tr><tr><td></td><td></td><td></td><td></td><td></td></tr><tr><td></td><td></td><td></td><td></td><td></td></tr><tr><td></td><td></td><td></td><td></td><td></td></tr><tr><td></td><td></td><td></td><td></td><td></td></tr><tr><td></td><td></td><td></td><td></td><td></td></tr><tr><td></td><td></td><td></td><td></td><td></td></tr><tr><td></td><td></td><td></td><td></td><td></td></tr><tr><td></td><td></td><td></td><td></td><td></td></tr><tr><td></td><td></td><td></td><td></td><td></td></tr><tr><td></td><td></td><td></td><td></td><td></td></tr><tr><td></td><td></td><td></td><td></td><td></td></tr><tr><td></td><td></td><td></td><td></td><td></td></tr><tr><td></td><td></td><td></td><td></td><td></td></tr><tr><td></td><td></td><td></td><td></td><td></td></tr><tr><td></td><td></td><td></td><td></td><td></td></tr><tr><td></td><td></td><td></td><td></td><td></td></tr><tr><td></td><td></td><td></td><td></td><td></td></tr><tr><td></td><td></td><td></td><td></td><td></td></tr><tr><td></td><td></td><td></td><td></td><td></td></tr><tr><td></td><td></td><td></td><td></td><td></td></tr><tr><td></td><td></td><td></td><td></td><td></td></tr><tr><td></td><td></td><td></td><td></td><td></td></tr><tr><td></td><td></td><td></td><td></td><td></td></tr><tr><td></td><td></td><td></td><td></td><td></td></tr><tr><td></td><td></td><td></td><td></td><td></td></tr><tr><td></td><td></td><td></td><td></td><td></td></tr><tr><td></td><td></td><td></td><td></td><td></td></tr><tr><td></td><td></td><td></td><td></td><td></td></tr><tr><td></td><td></td><td></td><td></td><td></td></tr><tr><td></td><td></td><td></td><td></td><td></td></tr><tr><td></td><td></td><td></td><td></td><td></td></tr><tr><td></td><td></td><td></td><td></td><td></td></tr><tr><td></td><td></td><td></td><td></td><td></td></tr><tr><td></td><td></td><td></td><td></td><td></td></tr><tr><td></td><td></td><td></td><td></td><td></td></tr><tr><td></td><td></td><td></td><td></td><td></td></tr><tr><td></td><td></td><td></td><td></td><td></td></tr><tr><td></td><td></td><td></td><td></td><td></td></tr><tr><td></td><td></td><td></td><td></td><td></td></tr><tr><td></td><td></td><td></td><td></td><td></td></tr><tr><td></td><td></td><td></td><td></td><td></td></tr><tr><td></td><td></td><td></td><td></td><td></td></tr><tr><td></td><td></td><td></td><td></td><td></td></tr><tr><td></td><td></td><td></td><td></td><td></td></tr><tr><td></td><td></td><td></td><td></td><td></td></tr><tr><td></td><td></td><td></td><td></td><td></td></tr><tr><td></td><td></td><td></td><td></td><td></td></tr><tr><td></td><td></td><td></td><td></td><td></td></tr><tr><td></td><td></td><td></td><td></td><td></td></tr><tr><td></td><td></td><td></td><td></td><td></td></tr><tr><td></td><td></td><td></td><td></td><td></td></tr><tr><td></td><td></td><td></td><td></td><td></td></tr><tr><td></td><td></td><td></td><td></td><td></td></tr><tr><td></td><td></td><td></td><td></td><td></td></tr><tr><td></td><td></td><td></td><td></td><td></td></tr><tr><td></td><td></td><td></td><td></td><td></td></tr><tr><td></td><td></td><td></td><td></td><td></td></tr><tr><td></td><td></td><td></td><td></td><td></td></tr><tr><td></td><td></td><td></td><td></td><td></td></tr><tr><td></td><td></td><td></td><td></td><td></td></tr><tr><td></td><td></td><td></td><td></td><td></td></tr><tr><td></td><td></td><td></td><td></td><td></td></tr><tr><td></td><td></td><td></td><td></td><td></td></tr><tr><td></td><td></td><td></td><td></td><td></td></tr><tr><td></td><td></td><td></td><td></td><td></td></tr><tr><td></td><td></td><td></td><td></td><td></td></tr><tr><td></td><td></td><td></td><td></td><td></td></tr><tr><td></td><td></td><td></td><td></td><td></td></tr><tr><td></td><td></td><td></td><td></td><td></td></tr><tr><td></td><td></td><td></td><td></td><td></td></tr><tr><td></td><td></td><td></td><td></td><td></td></tr><tr><td></td><td></td><td></td><td></td><td></td></tr><tr><td></td><td></td><td></td><td></td><td></td></tr><tr><td></td><td></td><td></td><td></td><td></td></tr><tr><td></td><td></td><td></td><td></td><td></td></tr><tr><td></td><td></td><td></td><td></td><td></td></tr><tr><td></td><td></td><td></td><td></td><td></td></tr><tr><td></td><td></td><td></td><td></td><td></td></tr><tr><td></td><td></td><td></td><td></td><td></td></tr><tr><td></td><td></td><td></td><td></td><td></td></tr><tr><td></td><td></td><td></td><td></td><td></td></tr><tr><td></td><td></td><td></td><td></td><td></td></tr><tr><td></td><td></td><td></td><td></td><td></td></tr><tr><td></td><td></td><td></td><td></td><td></td></tr><tr><td></td><td></td><td></td><td></td><td></td></tr><tr><td></td><td></td><td></td><td></td><td></td></tr><tr><td></td><td></td><td></td><td></td><td></td></tr><tr><td></td><td></td><td></td><td></td><td></td></tr><tr><td></td><td></td><td></td><td></td><td></td></tr><tr><td></td><td></td><td></td><td></td><td></td></tr><tr><td></td><td></td><td></td><td></td><td></td></tr><tr><td></td><td></td><td></td><td></td><td></td></tr><tr><td></td><td></td><td></td><td></td><td></td></tr><tr><td></td><td></td><td></td><td></td><td></td></tr><tr><td></td><td></td><td></td><td></td><td></td></tr><tr><td></td><td></td><td></td><td></td><td></td></tr><tr><td></td><td></td><td></td><td></td><td></td></tr><tr><td></td><td></td><td></td><td></td><td></td></tr><tr><td></td><td></td><td></td><td></td><td></td></tr><tr><td></td><td></td><td></td><td></td><td></td></tr><tr><td></td><td></td><td></td><td></td><td></td></tr><tr><td></td><td></td><td></td><td></td><td></td></tr><tr><td></td><td></td><td></td><td></td><td></td></tr><tr><td></td><td></td><td></td><td></td><td></td></tr><tr><td></td><td></td><td></td><td></td><td></td></tr><tr><td></td><td></td><td></td><td></td><td></td></tr><tr><td></td><td></td><td></td><td></td><td></td></tr><tr><td></td><td></td><td></td><td></td><td></td></tr><tr><td></td><td></td><td></td><td></td><td></td></tr><tr><td></td><td></td><td></td><td></td><td></td></tr><tr><td></td><td></td><td></td><td></td><td></td></tr><tr><td></td><td></td><td></td><td></td><td></td></tr><tr><td></td><td></td><td></td><td></td><td></td></tr><tr><td></td><td></td><td></td><td></td><td></td></tr><tr><td></td><td></td><td></td><td></td><td></td></tr><tr><td></td><td></td><td></td><td></td><td></td></tr><tr><td></td><td></td><td></td><td></td><td></td></tr><tr><td></td><td></td><td></td><td></td><td></td></tr><tr><td></td><td></td><td></td><td></td><td></td></tr><tr><td></td><td></td><td></td><td></td><td></td></tr><tr><td></td><td></td><td></td><td></td><td></td></tr><tr><td></td><td></td><td></td><td></td><td></td></tr><tr><td></td><td></td><td></td><td></td><td></td></tr><tr><td></td><td></td><td></td><td></td><td></td></tr><tr><td></td><td></td><td></td><td></td><td></td></tr><tr><td></td><td></td><td></td><td></td><td></td></tr><tr><td></td><td></td><td></td><td></td><td></td></tr><tr><td></td><td></td><td></td><td></td><td></td></tr><tr><td></td><td></td><td></td><td></td><td></td></tr><tr><td></td><td></td><td></td><td></td><td></td></tr><tr><td></td><td></td><td></td><td></td><td></td></tr><tr><td></td><td></td><td></td><td></td><td></td></tr><tr><td></td><td></td><td></td><td></td><td></td></tr><tr><td></td><td></td><td></td><td></td><td></td></tr><tr><td></td><td></td><td></td><td></td><td></td></tr><tr><td></td><td></td><td></td><td></td><td></td></tr><tr><td></td><td></td><td></td><td></td><td></td></tr><tr><td></td><td></td><td></td><td></td><td></td></tr><tr><td></td><td></td><td></td><td></td><td></td></tr><tr><td></td><td></td><td></td><td></td><td></td></tr><tr><td></td><td></td><td></td><td></td><td></td></tr><tr><td></td><td></td><td></td><td></td><td></td></tr><tr><td></td><td></td><td></td><td></td><td></td></tr><tr><td></td><td></td><td></td><td></td><td></td></tr><tr><td></td><td></td><td></td><td></td><td></td></tr><tr><td></td><td></td><td></td><td></td><td></td></tr><tr><td></td><td></td><td></td><td></td><td></td></tr><tr><td></td><td></td><td></td><td></td><td></td></tr><tr><td></td><td></td><td></td><td></td><td></td></tr><tr><td></td><td></td><td></td><td></td><td></td></tr><tr><td></td><td></td><td></td><td></td><td></td></tr><tr><td></td><td></td><td></td><td></td><td></td></tr><tr><td></td><td></td><td></td><td></td><td></td></tr><tr><td></td><td></td><td></td><td></td><td></td></tr><tr><td></td><td></td><td></td><td></td><td></td></tr><tr><td></td><td></td><td></td><td></td><td></td></tr><tr><td></td><td></td><td></td><td></td><td></td></tr><tr><td></td><td></td><td></td><td></td><td></td></tr><tr><td></td><td></td><td></td><td></td><td></td></tr><tr><td></td><td></td><td></td><td></td><td></td></tr><tr><td></td><td></td><td></td><td></td><td></td></tr><tr><td></td><td></td><td></td><td></td><td></td></tr><tr><td></td><td></td><td></td><td></td><td></td></tr><tr><td></td><td></td><td></td><td></td><td></td></tr><tr><td></td><td></td><td></td><td></td><td></td></tr><tr><td></td><td></td><td></td><td></td><td></td></tr><tr><td></td><td></td><td></td><td></td><td></td></tr><tr><td></td><td></td><td></td><td></td><td></td></tr><tr><td></td><td></td><td></td><td></td><td></td></tr><tr><td></td><td></td><td></td><td></td><td></td></tr><tr><td></td><td></td><td></td><td></td><td></td></tr><tr><td></td><td></td><td></td><td></td><td></td></tr><tr><td></td><td></td><td></td><td></td><td></td></tr><tr><td></td><td></td><td></td><td></td><td></td></tr><tr><td></td><td></td><td></td><td></td><td></td></tr><tr><td></td><td></td><td></td><td></td><td></td></tr><tr><td></td><td></td><td></td><td></td><td></td></tr><tr><td></td><td></td><td></td><td></td><td></td></tr><tr><td></td><td></td><td></td><td></td><td></td></tr><tr><td></td><td></td><td></td><td></td><td></td></tr><tr><td></td><td></td><td></td><td></td><td></td></tr><tr><td></td><td></td><td></td><td></td><td></td></tr><tr><td></td><td></td><td></td><td></td><td></td></tr><tr><td></td><td></td><td></td><td></td><td></td></tr><tr><td></td><td></td><td></td><td></td><td></td></tr><tr><td></td><td></td><td></td><td></td><td></td></tr><tr><td></td><td></td><td></td><td></td><td></td></tr><tr><td></td><td></td><td></td><td></td><td></td></tr><tr><td></td><td></td><td></td><td></td><td></td></tr><tr><td></td><td></td><td></td><td></td><td></td></tr><tr><td></td><td></td><td></td><td></td><td></td></tr><tr><td></td><td></td><td></td><td></td><td></td></tr><tr><td></td><td></td><td></td><td></td><td></td></tr><tr><td></td><td></td><td></td><td></td><td></td></tr><tr><td></td><td></td><td></td><td></td><td></td></tr><tr><td></td><td></td><td></td><td></td><td></td></tr><tr><td></td><td></td><td></td><td></td><td></td></tr><tr><td></td><td></td><td></td><td></td><td></td></tr><tr><td></td><td></td><td></td><td></td><td></td></tr><tr><td></td><td></td><td></td><td></td><td></td></tr><tr><td></td><td></td><td></td><td></td><td></td></tr><tr><td></td><td></td><td></td><td></td><td></td></tr><tr><td></td><td></td><td></td><td></td><td></td></tr><tr><td></td><td></td><td></td><td></td><td></td></tr><tr><td></td><td></td><td></td><td></td><td></td></tr><tr><td></td><td></td><td></td><td></td><td></td></tr><tr><td></td><td></td><td></td><td></td><td></td></tr><tr><td></td><td></td><td></td><td></td><td></td></tr><tr><td></td><td></td><td></td><td></td><td></td></tr><tr><td></td><td></td><td></td><td></td><td></td></tr><tr><td></td><td></td><td></td><td></td><td></td></tr><tr><td></td><td></td><td></td><td></td><td></td></tr><tr><td></td><td></td><td></td><td></td><td></td></tr><tr><td></td><td></td><td></td><td></td><td></td></tr><tr><td></td><td></td><td></td><td></td><td></td></tr><tr><td></td><td></td><td></td><td></td><td></td></tr><tr><td></td><td></td><td></td><td></td><td></td></tr><tr><td></td><td></td><td></td><td></td><td></td></tr><tr><td></td><td></td><td></td><td></td><td></td></tr><tr><td></td><td></td><td></td><td></td><td></td></tr><tr><td></td><td></td><td></td><td></td><td></td></tr><tr><td></td><td></td><td></td><td></td><td></td></tr><tr><td></td><td></td><td></td><td></td><td></td></tr><tr><td></td><td></td><td></td><td></td><td></td></tr><tr><td></td><td></td><td></td><td></td><td></td></tr><tr><td></td><td></td><td></td><td></td><td></td></tr><tr><td></td><td></td><td></td><td></td><td></td></tr><tr><td></td><td></td><td></td><td></td><td></td></tr><tr><td></td><td></td><td></td><td></td><td></td></tr><tr><td></td><td></td><td></td><td></td><td></td></tr><tr><td></td><td></td><td></td><td></td><td></td></tr><tr><td></td><td></td><td></td><td></td><td></td></tr><tr><td></td><td></td><td></td><td></td><td></td></tr><tr><td></td><td></td><td></td><td></td><td></td></tr><tr><td></td><td></td><td></td><td></td><td></td></tr><tr><td></td><td></td><td></td><td></td><td></td></tr><tr><td></td><td></td><td></td><td></td><td></td></tr><tr><td></td><td></td><td></td><td></td><td></td></tr><tr><td></td><td></td><td></td><td></td><td></td></tr><tr></tr></table>	과목	재27(당)기		재26(전)기		I. 영업활동으로 인한 현금흐름		(21,382,262		20,863,432	름		,502)		,339	1. 영업활동에서 장	(21,519,888		37,205,563,		출된 현금흐름	,707)		191		(4) 영업활동으로 인한 자산 부채의 변동	(63,315,237		(10,421,735			,376)		,812)		매출채권의 감소	8,338,246,3		3,909,825,6			67		55		매입채무의 증가(감소)																																																																																																																																																																																																																																																																																																																																																																																																																																																																																																																																																																																																																																																																																																																																																																																																																																																																																																																																																																																																																																																																																																																																																																																																																																															
		과목	재27(당)기		재26(전)기																																																																																																																																																																																																																																																																																																																																																																																																																																																																																																																																																																																																																																																																																																																																																																																																																																																																																																																																																																																																																																																																																																																																																																																																																																																																																										
		I. 영업활동으로 인한 현금흐름		(21,382,262		20,863,432																																																																																																																																																																																																																																																																																																																																																																																																																																																																																																																																																																																																																																																																																																																																																																																																																																																																																																																																																																																																																																																																																																																																																																																																																																																																																									
		름		,502)		,339																																																																																																																																																																																																																																																																																																																																																																																																																																																																																																																																																																																																																																																																																																																																																																																																																																																																																																																																																																																																																																																																																																																																																																																																																																																																																									
		1. 영업활동에서 장	(21,519,888		37,205,563,																																																																																																																																																																																																																																																																																																																																																																																																																																																																																																																																																																																																																																																																																																																																																																																																																																																																																																																																																																																																																																																																																																																																																																																																																																																																																										
		출된 현금흐름	,707)		191																																																																																																																																																																																																																																																																																																																																																																																																																																																																																																																																																																																																																																																																																																																																																																																																																																																																																																																																																																																																																																																																																																																																																																																																																																																																																										
		(4) 영업활동으로 인한 자산 부채의 변동	(63,315,237		(10,421,735																																																																																																																																																																																																																																																																																																																																																																																																																																																																																																																																																																																																																																																																																																																																																																																																																																																																																																																																																																																																																																																																																																																																																																																																																																																																																										
			,376)		,812)																																																																																																																																																																																																																																																																																																																																																																																																																																																																																																																																																																																																																																																																																																																																																																																																																																																																																																																																																																																																																																																																																																																																																																																																																																																																																										
		매출채권의 감소	8,338,246,3		3,909,825,6																																																																																																																																																																																																																																																																																																																																																																																																																																																																																																																																																																																																																																																																																																																																																																																																																																																																																																																																																																																																																																																																																																																																																																																																																																																																																										
			67		55																																																																																																																																																																																																																																																																																																																																																																																																																																																																																																																																																																																																																																																																																																																																																																																																																																																																																																																																																																																																																																																																																																																																																																																																																																																																																										
매입채무의 증가(감소)																																																																																																																																																																																																																																																																																																																																																																																																																																																																																																																																																																																																																																																																																																																																																																																																																																																																																																																																																																																																																																																																																																																																																																																																																																																																																															

주주총회소집공고

2020년 03월 11일

회 사 명 : (주)하나투어
대 표 이 사 : 박상환, 김진국
본 점 소 재 지 : 서울 종로구 인사동 5길 41
(전 화) 02-2127-1000
(홈페이지) <http://hanatour.com>

작 성 책 임 자 : (직 책) 전무 (성 명) 조경훈
(전 화) 02-2127-1090

주주총회 소집공고

(제27기 정기)

1. 일 시: 2020년 03월 26일 (목) 오전 9시

2. 장 소: 서울특별시 종로구 인사동 5길 41 (주)하나투어 8층 강의실

☞ 대중교통 이용시: 지하철 1호선 종각역 3번출구

☞ 문의 전화: 02-2126-6237

3. 회의목적사항

가. 보고 사항: 영업보고, 감사보고, 내부회계관리제도 운영실태 보고

나. 부의 안건

제1호 의안: 제27기(2019년01월01일 ~ 2019년12월31일)

재무제표(이익잉여금처분계산서 포함) 및 연결재무제표 승인의 건

제2호 의안: 정관 일부 변경의 건

제3호 의안: 이사 선임의 건(9명)

제3-1호 의안: 사내이사 선임의 건(후보: 박상환)

제3-2호 의안: 사내이사 선임의 건(후보: 권희석)

제3-3호 의안: 사내이사 선임의 건(후보: 송미선)

제3-4호 의안: 사내이사 선임의 건(후보: 육경건)

제3-5호 의안: 기타비상무이사 선임의 건(후보: 송인준)

제3-6호 의안: 기타비상무이사 선임의 건(후보: 김영호)

제3-7호 의안: 기타비상무이사 선임의 건(후보: 박찬우)

제3-8호 의안: 사외이사 선임의 건(후보: 한상만)

제3-9호 의안: 사외이사 선임의 건(후보: 김문현)

제4호 의안: 사외이사인 감사위원회 위원 선임의 건(2명)

제4-1호 의안: 감사위원 선임의 건(후보: 한상만)

제4-2호 의안: 감사위원 선임의 건(후보: 김문현)

제5호 의안: 이사 보수한도 승인의 건

4. 실질주주의 의결권 행사에 관한 사항

당사의 이번 주주총회에서는 한국예탁결제원이 주주님들의 의결권을 행사할 수 없습니다. 따라서 주주님께서서는 한국예탁결제원에 의결권 행사에 관한 의사표시를 하실 필요가 없으며, 주주총회에 참석하여 의결권을 직접 행사하시거나 또는 위임장에 의거 의결권을 간접행사할 수 있습니다.

5. 전자투표 및 전자위임장권유에 관한 사항

우리회사는 「상법」 제368조의4에 따른 전자투표제도와 「자본시장과 금융투자업에 관한 법률 시행령」 제160조제5호에 따른 전자위임장권유제도를 이번 주주총회에서 활용하기로 결의하였고, 이 두 제도의 관리업무를 한국예탁결제원에 위탁하였습니다. 주주님들께서는 아래에서 정한 방법에 따라 주주총회에 참석하지 아니하고 전자투표방식으로 의결권을 행사하시거나, 전자위임장을 수여하실 수 있습니다.

가. 전자투표, 전자위임장권유 관리시스템 인터넷 주소 : <http://evote.ksd.or.kr>
모바일 주소 : <http://evote.ksd.or.kr/m>

나. 전자투표 행사, 전자위임장 수여기간 : 2020년 3월 16일 ~ 2020년 3월 25일
- 기간 중 오전 9시부터 오후 10시까지 시스템 접속 가능
(단, 마지막 날은 오후 5시까지만 가능)

다. 시스템에 공인인증을 통해 주주본인을 확인 후 의안별 의결권 행사 또는 전자위임장 수여
- 주주확인용 공인인증서의 종류 : 증권거래 전용 공인인증서 또는 전자거래 범용 공인인증서

라. 수정동의안 처리 : 주주총회에서 상정된 의안에 관하여 수정동의가 제출되는 경우 전자투표는 기권으로 처리

6. 전자증권제도 시행에 따른 실물증권 보유자의 권리 보호에 관한 사항
2019년 9월 16일부터 전자증권제도가 시행되어 실물증권은 효력이 상실되었으며, 한국예탁결제원의 특별(명부)계좌주주로 전자등록되어 권리행사 등이 제한됩니다. 따라서 보유 중인 실물증권을 한국예탁결제원 증권대행부에 방문하여 전자등록으로 전환하시기 바랍니다.

7. 주주총회 참석시 준비물

- 직접행사 : 주총참석장, 신분증
- 대리행사 : 주총참석장, 위임장(주주와 대리인의 인적사항 기재, 인감날인, 주주인감증명서), 대리인의 신분증

8. 기타사항

- 제27기 배당은 1주당 400원을 예상하고 있으며, 주주총회에서 확정시 별도로 통지하겠습니다.
- 주주답례품은 지급하지 아니하오니 양지하여 주시기 바랍니다.

I. 사외이사 등의 활동내역과 보수에 관한 사항

1. 사외이사 등의 활동내역

가. 이사회 출석률 및 이사회 의안에 대한 찬반여부

회차	개최일자	의안내용	사외이사 등의 성명		
			변정우 (출석률: 100%)	한장석 (출석률: 100%)	조근호 (출석률: 80.0%)
			찬 반 여 부		
1	2019.01.03	화장품 합작법인 설립에 관한 건	찬성	찬성	찬성
2	2019.01.08	호텔 기업카드 관련 한국씨티은행 은행여신에 관한 건	찬성	찬성	찬성
3	2019.02.01	제26기 연결 및 별도 결산 재무제표 및 영업보 고서 승인의 건	찬성	찬성	찬성
4	2019.02.01	전자투표제도 도입의 건	찬성	찬성	찬성
5	2019.02.01	제26기(2018년도) 기말배당(안)에 관한 건	찬성	찬성	찬성
6	2019.02.07	홍콩 현지법인의 차입에 대한 연대보증에 관한 건	찬성	찬성	찬성
7	2019.03.04	제26기 정기주주총회 소집에 관한 건	찬성	찬성	찬성
8	2019.03.25	입국장 면세점 입찰에 따른 하나투어 연대보증 보고의 건	찬성	찬성	-
9	2019.03.25	하나투어 차이나 증자에 관한 건	찬성	찬성	-
10	2019.03.25	인터넷 은행 컨소시엄 참여에 관한 건	찬성	찬성	-
11	2019.03.28	KEB하나은행 외화지급보증에 관한 건	찬성	찬성	찬성
12	2019.04.04	원화 지급보증 발행에 관한 건	찬성	찬성	찬성
13	2019.04.19	(주)에스엠면세점에 대한 연대보증 설정의 건	찬성	찬성	찬성
14	2019.04.26	주식매매 계약 체결의 건	찬성	찬성	찬성
15	2019.06.14	중간배당을 위한 명의개서 정지의 건	찬성	찬성	찬성
16	2019.06.17	마닐라 법인 증자에 관한 건	찬성	찬성	찬성
17	2019.07.10	제27기 중간배당에 관한 건	찬성	찬성	찬성
18	2019.07.15	(주)에스엠면세점 회전대출 은행 변경에 관한 건	찬성	찬성	찬성
19	2019.08.26	(주)에스엠면세점 KEB하나은행 L/C신용장 개 설 연장의 건	찬성	찬성	찬성
20	2019.09.17	티마크호텔 명동 매입계약 및 자금조달 계획에 관한 건	찬성	찬성	-
21	2019.09.23	티마크호텔 명동 '자금 조달 계획'에 대한 재상 정 및 승인 요청건	찬성	찬성	찬성
22	2019.10.02	티마크호텔 명동 부동산 매매계약체결 승인의 건	찬성	찬성	-
23	2019.12.23	원화지급보증 가입 건	찬성	찬성	찬성

24	2019.12.23	제3자배정 유상증자 결정의 건	찬성	찬성	찬성
25	2019.12.31	원화 지급보증 발행에 관한 건	찬성	찬성	찬성

나. 이사회내 위원회에서 사외이사 등의 활동내역

위원회명	구성원	활 동 내 역		
		개최일자	의안내용	가결여부
감사위원회	변정우 한장석 조근호	2019.01.09	내부회계관리제도 운영실태 보고 및 평가의 건	가결
		2019.03.04	제26기 연결 및 별도재무제표 감사의 건	가결
		2019.04.24	외부 조사인 선임의 건	가결
		2019.04.26	외부 조사기관에 조사 의뢰의 건	가결
		2019.06.26	중간보고 및 진행 사항 논의의 건	가결

2. 사외이사 등의 보수현황

(단위 : 명, 백만원)

구 분	인원수	주총승인금액	지급총액	1인당 평균 지급액	비 고
사외이사	3	850	90	30	-

※ 상기 주총승인금액은 사내이사 3인을 포함한 총 6명의 보수한도 총액임.

II. 최대주주등과의 거래내역에 관한 사항

1. 단일 거래규모가 일정규모이상인 거래

(단위 : 억원)

거래종류	거래상대방 (회사와의 관계)	거래기간	거래금액	비율(%)
-	-	-	-	-

2. 해당 사업연도중에 특정인과 해당 거래를 포함한 거래총액이 일정 규모이상인 거래

(단위 : 억원)

거래상대방 (회사와의 관계)	거래종류	거래기간	거래금액	비율(%)
-	-	-	-	-

III. 경영참고사항

1. 사업의 개요

가. 업계의 현황

여행은 사회적 상호작용을 통한 자아실현의 수단으로, 인간생활을 보다 풍요롭고 가치 있게 만드는 삶의 필수적 요소로 인식되고 있습니다. 그 중요성은 또한 국민의 생활수준 향상과 여가 시간 증가에 따라 더욱 커지고 있습니다.

지배회사 및 종속회사는 고객의 요구에 맞추어 패키지, 허니문, 현지투어, 골프투어, 개별여행 등의 상품을 기획하여 판매하는 여행알선서비스 부문과, 광고 기획 업무를 하는 광고대행서비스, 지배회사의 채널 등을 통해 여행 용품을 판매하는 전자상거래업, 출판 업무를 대행하는 출판 및 인쇄물 제작, 그리고 여객자동차 운송사업, 여행정보서비스, 숙박시설 운영수탁업, 호텔업, 소프트웨어기술개발, 물품의 판매 및 수입, 수출, 대부업, 면세점, 자산관리업, 보험업, 시스템 개발 및 유지보수등을 영위하고 있으며 제공되는 서비스의 특징과 채널, 시장 및 판매방법의 특징, 그리고 이익창출 단위 등에 따라 경영의 다각화를 도모하고 있습니다.

지배회사 및 종속회사의 사업부문별 현황을 요약하면 아래와 같습니다.

구분	회사	주요고객	사업내용
----	----	------	------

여행알선서비스	(주)하나투어 (주)하나투어비즈니스 (주)하나투어제주 (주)하나투어아이티씨 (주)투어마케팅코리아 웹투어(주) (주)고려여행사네트워크 (주)월드스투어 (주)백스투어 (주)모하지플랫폼(*1) HANATOUR JAPAN CO., LTD HANATOUR EUROPE LTD HANATOUR PTE LTD HANATOUR USA INC. HANATOUR CHINA HANATOUR PTY. LTD. HANATOUR HONGKONG CO., LTD HANATOUR TAIWAN SERVICE INC. HANATOUR SERVICE (M) SDN. BHD. HANATOUR EU GMBH CAMLAO HANATOUR CO., LTD.(*2) HANATOUR VIETNAM COMPANY LIMITED(*2) HANATOUR PHILIPPINES CORP.(*2)(*7) VISION TOUR, INC.(*3) HANA(ZHANGJIAJIE)TOUR CO.,LTD(*3) HANA(SHANGHAI)TOUR CO.,LTD(*3) HANA(QINGDAO) TOUR CO.,LTD(*3) HANA(XIAN)TOUR CO.,LTD(*3) HANA(GUILIN)TOUR CO.,LTD(*3) HANA Zhuhai Marketing& Network Co., Ltd(*3) SOCIETA' A RESPONSABILITA' LIMITATA(*4)	국내외 내국인 및 외국인 여행객	항공권, 패키지 여행상품, 크루즈, 골프여행 상품, 개별여행상품, 트래킹 등의 세분화된 여행 상품 기획 및 판매, 현지 여행서비스
광고대행서비스	(주)에이치앤티마케팅	(주)하나투어	광고대행
전자상거래업	(주)하나샵	국내외 내국인 여행객	여행용품 등의 온라인 판매
출판 및 인쇄물 제작	(주)하나티앤미디어	(주)하나투어	인쇄 홍보물, 정기 매거진 등의 제작 및 판매
여객자동차 운송사업	(주)유아아관광버스	HANATOUR JAPAN CO., LTD 외국여행사	버스 교통 편의 서비스
여행알선, 매표대리, 여행정보서비스	(주)투어팁스(*1)	국내외 내국인 및 외국인 여행객 & 여행 사	여행컨텐츠 유통사업 및 가이드북/지도사업, 여행관련 솔루션 사업 및 온라인 사업
숙박시설 운영수탁업	(주)아레그룩스 TM 호텔메니지먼트	일본내 내국인 및 외국인 여행객 & 여행 사	호텔 등 숙박시설 운영수탁사업, 호텔운영에 대한 컨설팅 및 호텔예약 서비스대행
호텔업	(주)마크호텔 TMARK HOTEL VATICANO S.R.L(*3)	국내외 내국인 및 외국인 여행객 & 여행 사	국내/해외 관광호텔업 부동산임대업 등

소프트웨어기술개발	BEIJING HANA INFORMATION TECHNOLOGY CO., LTD	중국 B2B 여행사	중국 여행사에 시스템 제공 및 기술자문
물품의 판매 및 수입,수출	STAR SHOP&LINE	일본 큐슈, 오사카, 삿포로 지역을 여행하는 내국인 여행객	일본 토산품 등의 오프라인 판매 관광지를 연계하여 운영하는 현지관광서비스 사업
대부업	(주)하나여행대부	하나투어 상품 이용고객	대출 서비스
연세점	(주)에스엠연세점	국내외 내국인 및 외국인 여행객	보세판매
자산관리업	하나투어투자운용(주)(*5)	금융기관, 기관투자자 및 개인 투자자	부동산관련 상품을 기획하여 부동산투자회사(리츠)의 투자자를 모집, 부동산취득, 관리,운용,매각 등 부동산관련 사업 일체
보험업	(주)웰드삼(*6)	국내외 내국인 여행객	여행자보험 판매
시스템 개발 및 유지 보 수	HANATOUR JAPAN SYSTEM VIETNAM	HANATOUR JAPAN CO., LTD	여행관리 및 운영에 관한 시스템 개발, 전자결제, 인사관리 등 내부관리 시스 템 개발
부동산업	(주)제이알 제10호 위탁관리 부동산 투자회사(*8)	(주)하나투어	부동산 위탁관리

(*1) 당기 중 (주)투어팁스는 (주)모하지플랫폼을 흡수합병 하였습니다.

(*2) 전기 중 법인설립등기는 완료되었으며, 당기 중 자본금을 납입하였습니다.

(*3) 당기 중 신설된 종속기업입니다.

(*4) 당기 중 설립등기는 완료되었으나, 자본금은 납입되지 아니하였습니다.

(*5) 당기 중 지분을 매각하였습니다.

(*6) 당기 중 청산된 종속기업입니다.

(*7) 당기 중 유상증자로 인하여 지분율이 변동되었습니다.

(*8) 당기 중 유상감자로 인한 지분율 변동으로 인하여 당기손익-공정가치측정금융자산에서 종속기업으로 대체되었습니다.

나. 회사의 현황

(1) 영업개황 등

1) 여행알선서비스

[산업의 분류]

여행알선은 포괄적인 의미에서 관광사업에 해당됩니다. 관광진흥법에서 정의하는 관광사업은 관광객을 위하여 운송, 숙박, 운동, 오락, 휴양 또는 용역을 제공하거나 그 밖에 관광에 부합하는 시설을 갖추어 이를 이용하게 하는 사업으로, 여행업, 관광숙박업, 관광객 이용시설업, 국제회의업, 카지노업, 유원시설업, 관광편의시설업 등 총 7개의 종류로 구분 가능합니다. 그 중에서도 여행업은 일반여행업, 국외여행업, 국내여행업으로 분류됩니다.

[산업의 특성]

관광산업은 다음과 같이 네 가지 특성을 보입니다.

첫째, 관광산업은 계절성이 뚜렷합니다. 따라서 성수기, 비수기의 구분에 따라 기본적인 가격 및 상품 판매 계획이 결정됩니다.

그러나 최근 근로 시간 단축, 소득수준향상, 문화/레저 관련 금전적, 시간적 지출의 확대 추이로 내국인 여행 소비 트렌드 또한 변화하고 있습니다. 글로벌 온라인 여행사들의 범람으로 소비자들은 더 이상 성, 비수기 기준이 아닌, 실시간 기준의 요금을 확인하고 구매하는 추세입니다. 이에 따라 국내 관광산업 시장 또한 변화를 맞이하고 있습니다.

둘째, 관광산업은 시한성이 있습니다. 항공, 호텔 등 관광 상품은 정해진 기간 내에 사용되지 않을 시 자동으로 소멸됩니다. 따라서 여행사가 확보한 관광 상품을 효율적으로 판매하기 위해서는, 시점이나 상품 특성에 따라 마케팅 전략을 수립하여 포트폴리오를 형성하는 것이 중요합니다.

셋째, 관광산업은 모방이 용이합니다. 때문에 차별적 요소를 발굴하여 가치를 창출하는 것이 중요합니다.

넷째, 관광산업은 변동성이 큼니다. 다른 산업에 비해 정치, 외교적 요인, 각종 사회문화적 이슈, 경기 이슈, 질병 등 다양한 요인에 크게 영향을 받습니다.

[산업 추이]

세계관광기구(UNWTO)에 따르면 국제관광객수는 2018년 14억명으로 전년도 대비 약 6% 증가한 수치로, 예상보다 빠른 성장을 보이고 있습니다. 경제 성장 가속화, 저렴한 항공료, 기술적 변화, 모바일플랫폼 등의 신규 비즈니스 모델 및 비자 면제 촉진 등의 이유로 세계관광객이 기존 UNWTO 예측보다 빠른 속도로 증가 중입니다. 2030년에는 그 인원이 18억명까지 증가할 것으로 전망됩니다. 한국의 경우, 개인소득의 증가, 주 52시간 근무 확대에 따른 여가시간의 증가, LCC를 중심으로 한 항공 좌석 수의 확대 등이 출국자 수의 지속적인 성장 가능성을 뒷받침하고 있습니다.

[국내 시장 현황]

국내 여행 시장은 크게 아웃바운드, 인바운드, 국내로 구분됩니다. 제공되는 상품의 특성상 모든 업체들이 유사한 또는 같은 상품을 제공하고 있으므로 경쟁이 활발한 시장입니다.

총 출국 인원 대비 (주)하나투어의 송객 인원 점유율은 아래와 같습니다. 총 출국인원(승무원 제외)은 한국관광공사(KTO)에서 매월 발표하고 있으며 (주)하나투어의 송객인원은 한국여행업협회(KATA)에 보고하는 자료를 기준으로 하였습니다. 한편, 2006년 7월부터 출입국 신고서 작성 절차가 없어져 관광목적 출국자 수를 구할 수 없게 됨에 따라 관광목적 출국자 점유율 확인은 불가능합니다.

<인원수 기준 점유율>

년도	2019년		2018년		2017년	
인원	하나투어 출국자수	총 출국자수	하나투어 출국자수	총 출국자수	하나투어 출국자수	총 출국자수
	5,143,867	26,920,415	4,436,458	20,240,832	5,634,020	24,837,011
점유율	19.11%		21.92%		22.68%	

[당사의 경쟁우위요소]

여행산업에서 경쟁력을 좌우하는 요인은 회사의 신뢰도, 여행지에서 제공되는 서비스의 질, 가격 경쟁력 등이 있습니다. 지배회사 및 종속 회사는 여행지에서 제공되는 서비스의 질을 높이기 위해 해외 네트워크를 꾸준히 구축해왔으며, 소비자의 신뢰를 바탕으로 높은 브랜드 가치를 유지하고 있습니다. 그리고 규모의 경제를 이용한 원가 경쟁력을 확보를 도모하고 있습니다.

2) 광고 대행서비스

[사업추진 배경]

국내 여행 추이가 온라인 판매 및 개별 여행으로 변화하고 있습니다. 이에 따라 고객과의 접점 또한 오프라인에서 온라인으로 점차 옮겨가고 있습니다. 본 사업은 이러한 환경 속에서 온라인 광고 전문역량 강화와 광고 데이터의 분석을 주 업무로 하고 있습니다. 지배회사의 예약상품분석을 통한 상품개발 및 기존 CRM 데이터와 온라인 상에 불특정 다수의 예약고객 데

이더 분석을 통한 가치가 부가된 데이터 창출을 그 목적으로 하고 있습니다. 본 사업은 지배회사 내의 사내 벤처기업 형식으로 시작하여, 지배회사의 직원 일부가 참여하였습니다.

[시장 여건 및 성장성]

여행 시장은 빠른 속도로 온라인화 되어 왔습니다. 온라인 기반의 외국 여행 기업들도 국내에 앞다투어 진출을 하고 있으며 국내 여행사들 또한 빠른 속도로 온라인 영역을 넓혀가고 있습니다. 지배회사를 비롯한 다수 국내 종속회사들도 온라인을 기반으로 한 여행 상품 판매 서비스를 하고 있으며, 온라인을 통한 판매의 비중 또한 매년 증가하고 있는 추세입니다. 이러한 추세에 발 맞추어 온라인 기반의 광고도 통일된 채널을 통해 집행할 필요성을 인지하게 되었습니다. 또한 여행업의 온라인 광고를 통한 데이터 분석 및 마케팅 대행 경험은 추후 다양한 업종에서 활용가치가 크다고 판단하여 최종 상품판매를 위한 마케팅 파트너로서의 성장성이 크다고 판단했습니다.

3) 전자상거래업

[사업추진 배경]

여행자에게 필요한 여행 용품을 전문적으로 판매하려는 취지로 설립되었습니다. 지배회사의 고객이 상품 구매 시마다 지급되는 마일리지를 소진함과 동시에, 여행 시 필요한 용품을 구매할 수 있게 하고자, 기존 지배회사의 판매 채널을 활용, 구매 시점에 맞추어 온, 오프라인으로 여행 용품을 판매하고 있습니다.

[시장 여건 및 성장성]

여행용품을 판매하는 업체는 매우 많으나 지배회사의 풍부한 판매 채널 및 영업망을 활용하여 매우 좋은 위치를 선점하고 있습니다. 구체적으로 현재 여행용품 전문 브랜드 투팩 150여 상품을 직접 기획, 생산하여 판매하고 있습니다. 여행 시장이 앞으로도 지속적으로 성장할 것으로 전망되는 만큼 여행용품 시장의 성장성 또한 매우 양호하다고 판단됩니다.

4) 출판 및 인쇄물 제작

[사업추진 배경]

여행사업에서는 브로셔, 매거진, 가격표 등 출판 인쇄와 관련된 사업의 연관성이 매우 높습니다. 여행관련 인쇄물의 정기 발행을 통하여 여행 수요창출에 기여하며, 나아가 문화컨텐츠 사업으로 확장, 기업의 브랜드 가치를 향상시키는 것을 주 목적으로 합니다.

5) 여객자동차 운송사업

[사업추진 배경]

일본 여행객에 대한 현지 운송서비스를 제공하기 위해 추진된 사업입니다. 일본의 경우 국내 여행활성화 및 인바운드의 확대 등에 따라서 버스의 공급대비 수요가 많아, 고객서비스를 위한 버스가 부족한 경우가 많습니다. 때문에 안정적인 공급과 공급 단가 유지를 위해 한국인 뿐만 아니라 글로벌 인바운드 및 일본인 여행객들을 대상으로 전세 관광버스운송사업을 진행하고 있습니다.

2020년 동경 올림픽을 앞둔 일본에서의 버스 수요는 사상 최대일 것으로 기대되며, 올림픽 기회 로스가 없도록 철저히 대응해 나가도록 준비하고 있습니다.

6) 여행정보서비스

[사업추진 배경]

지배회사에서 보유하고 있는 다양한 여행정보의 가치를 높이고, 고객에게 직접 또는 포털사

이트를 통하여 간접적으로 여행컨텐츠를 제공하는게 사업의 주목적입니다. 또한 매년 큰 폭으로 성장하고 있는 개별여행시장을 공략하고자, 신규 현지 투어 및 액티비티 예약 플랫폼 서비스를 2019년1월에 시작하였습니다. 본 사업을 통해 지배회사의 해외 네트워크 및 판매 유통망과 기존 사업의 시스템 사이 시너지를 내어 신규 시장을 공략하고자 합니다.

7) 숙박시설 운영수탁업

[사업추진 배경]

호텔 운영의 전문성을 높여 사업을 확장하기 위해 추진한 사업입니다. 국내뿐 아니라 해외에도 숙박시설 운영하며, 동시에 호텔 체인과의 서브라이센스 계약 알선, 호텔예약서비스 대행 등의 업무수행을 하고자 합니다. 이를 통해 여행업과의 시너지를 창출하고, 새로운 수익사업의 기반을 마련하고자 합니다.

8) 호텔업

[사업추진 배경]

호텔숙박업이 포함된 국제여행산업은 전 세계적으로 국제관광객의 수가 지난 10년 동안 연평균 5.1% 성장, 매출은 1조 7,000억 달러(2천 40조 원)을 보이고 있으며, UNWTO 예측 결과 2030년에는 30억 명까지 관광객 및 지출 규모가 성장할 것으로 보입니다.

[시장여건 및 성장성]

2012년 호텔사업이 시작된 이래로, 국내 호텔의 공급량 증가, 격년으로 발생하는 대외적인 악재(MERS, THAAD, 코로나19 등)로 인해 전 세계적인 입국자수의 감소 등 다양한 영업적 위기상황에 직면하였습니다. 그러나 스마트경영 및 영업 실행, 온-오프라인 연계 마케팅 강화, FIT 고객 중심의 모바일 채널 강화 등의 노력으로 시장의 환경변화에 유연하게 대처하며 현재까지 꾸준한 실적개선을 이뤄가고 있습니다.

사업의 초기 기획단계에서부터 구상되어진 글로벌 호텔 확장사업의 포트폴리오 전략의 일환으로 중국, 일본, 동남아 등지에서 저투자형 호텔사업(브랜드라이선스 등)과 고투자형 호텔사업(전략적 투자 등)에 진출하며 매년 점진적으로 사업규모를 증가시키고 있으며, 해외호텔 위탁운영(태국, 파타야 셀렉션호텔) 경험으로 호텔의 확장과 함께 운영 면에서도 강점을 확대하고 있습니다.

2023년 방한 관광객 2,300만명을 목표로 정부의 구체적인 방안도 함께 추진될 것으로 예상하는 바, 향후 긍정적인 성장을 예상하고 있습니다.

9) 소프트웨어기술개발

[사업추진 배경]

중국의 해외여행객은 과거 대규모 인센티브성 패키지에서 현재 소규모 패키지로 변화하면서 중국 여행 시장은 B2B 영업환경에 유리해졌습니다. 또한, 중소형 거점 도시(2선 도시) 발달로, 해당 도시 여행사들이 외곽지역 여행사의 홀세일러로 성장하고 있습니다. 이러한 추세에 발 맞추어 홀세일 여행사에 B2B에 특화된 IT 시스템을 제공, 수익 창출을 도모할 것입니다.

[시장 여건 및 성장성]

중국은 세계 최대 아웃바운드 국가로 부상하였습니다. 한국과 달리 중국은 수도권만 인구가 집중되어 있지 않고, 중소형 지방소도시의 인구 분포가 상당히 높습니다. 또한 중국의 해외여행객이 도시 거주자에서 중소형 거점 도시 거주자로 확산되어가고 있습니다. THAAD의 영향으로 감소되었던 중국인 관광객들이 회복한다면, 인구대비 출국 인원 수를 감안할 때 큰 성장 가능성이 있다고 판단됩니다.

10) 물품의 판매 및 수입, 수출

[사업추진 배경]

2018년까지 방일 한국인 관광객은 꾸준히 증가하였습니다. 이에 한국인 단체 관광객들을 대상으로, 보다 합리적이고, 양질의 일본산 제품의 제공을 위하여, STAR SHOP&LINE의 STAR SHOP이 설립되었습니다. STAR SHOP은 2014년 후쿠오카에 1호점을 시작으로 2016년 오사카에 2호점, 2017년 삿포로에 3호점을 오픈하여 영업 중입니다.

그와 동시에, FIT 위주의 개별여행객들이 가파르게 증가하여, 그들의 수요에 대처하는 현지 인프라 구축이 필요해졌습니다. 이에 쿠루쿠루버스는 전용 브랜드의 일일투어 버스를 통하여, 당일 이동이 힘든 주요 관광지들을 연계하여 개별 여행객들에게 편리한 여행 서비스를 제공하고 있습니다

11) 대부업

[사업추진 배경]

여행객에게 저렴한 금융서비스를 제공하기 위한 사업으로, 신규 고객 창출과 서비스 증대에 기여할 수 있을 것으로 판단됩니다.

12) 면세점

[사업추진 배경]

방한 관광객의 증가와 더불어 일정 중 가장 핵심 영역이 쇼핑으로 나타나고 있습니다. 이에 한국 면세 시장 또한 급성장 중이며, 특히 대기업 위주의 시장(약 81% 점유)이 형성되었습니다. 본 현상을 탈피하고자 정부에서 중소중견기업을 대상으로 면세점 특허를 부여하고 있습니다. (주)하나투어는 면세 시장에 진입하고자 여러 중소기업이 파트너로 참여하는 (주)에스엠면세점의 신규 법인 설립에 참여하였습니다.

(주)에스엠면세점은 인천공항 1터미널, 2터미널과 시내면세점 입찰에 참가하여 면세사업권을 획득한 바 있으며, 최근에는 인천 제1터미널 입국장면세점 입찰에도 참여, 낙찰에 성공하였습니다. 상기 네 사업장은 모두 운영 중입니다.

[시장여건 및 성장성]

면세 산업은 주 고객이 외래관광객 및 내국인 해외 출국자인 만큼 관광산업과 연관이 큼니다. 외국인 방한객 수는 2009년부터 THAAD 효과가 있었던 약 3개년을 제외하고 지속적으로 증가해왔습니다. 또한 최근 면세 산업은 ‘따이공’이라는 중국 보따리 상인 및 베트남, 태국 등 동남아 지역 관광객 등 새로운 소비자가 등장, 매출 증가에 기여하고 있습니다.

면세 사업 시작 이후 대기업 면세점과의 경쟁 및 THAAD 등으로 영업 환경이 좋지 못하였습니다. 그러나 지속적인 시내면세점 비용 개선 및 입국장 면세점 입찰 등으로 수익성 및 매출을 꾸준히 증대하여, 2019년 적자 폭을 크게 개선하였습니다.

대외적으로 방한 중국인 인원이 회복되고, 대내적으로 인천공항 T1 입국장 면세점 등 영업지점을 확대하여 매출 확대 및 수익성 강화를 목표로 사업을 진행하고 있습니다.

13) 보험대리점업

[사업추진 배경]

개별여행자 보험사업을 특화하여 전문적인 서비스를 제공하기 위해 설립하였으며, 신규고객 창출과 서비스 증대에 기여할 수 있을 것으로 기대됩니다.

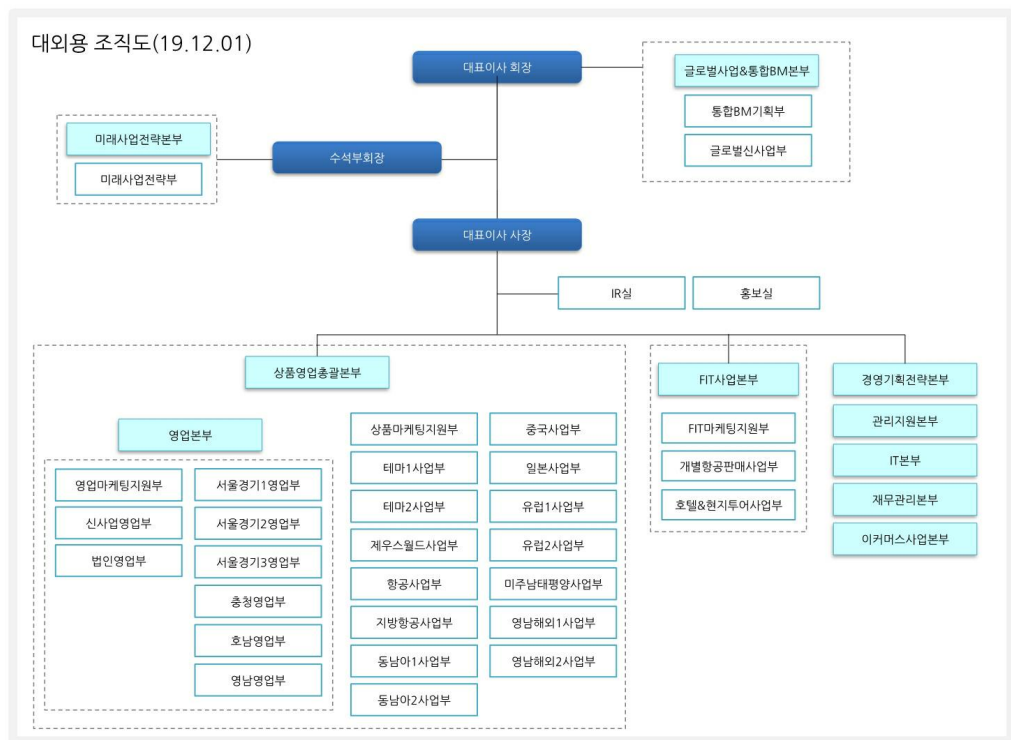
14) 시스템 개발 및 유지보수

[사업추진 배경]

저비용으로 질 좋은 HANATOUR JAPAN의 IT 서비스를 확보하기 위해 투자하게 되었습니다.

(2) 신규사업 등의 내용 및 전망
해당사항 없습니다.

(3) 조직도



2. 주주총회 목적사항별 기재사항

□ 재무제표의 승인

가. 해당 사업연도의 영업상황의 개요
 상기 내용 중 'Ⅲ. 경영참고사항'의 '1. 사업의 개요' 참조

나. 해당 사업연도의 대차대조표(재무상태표) · 손익계산서(포괄손익계산서) · 이익잉여금처
 분계산서(안) 또는 결손금처리계산서(안)

(1) 연결 재무제표 - 연결재무상태표

연결재무상태표

제27기 2019년 12월 31일 현재
 제26기 2018년 12월 31일 현재

주식회사 하나투어와 그 종속기업 (단위 : 원)

과목	제27 (당)기말	제26 (전)기말
자산		

I. 유동자산		408,231,962,846		497,711,451,103
1. 현금및현금성자산	110,846,773,006		157,699,693,427	
2. 단기금융상품	105,607,930,519		127,966,880,870	
3. 당기손익-공정가치측정금융자산	2,181,987,144		5,985,925,740	
4. 매출채권	88,143,088,067		97,039,690,683	
5. 기타채권	9,503,873,039		7,123,172,360	
6. 금융리스채권	1,911,235,537		44,281,741	
7. 재고자산	33,843,943,048		53,074,879,958	
8. 선급금	31,064,346,138		32,262,902,292	
9. 기타유동자산	10,599,261,811		10,598,185,109	
10. 기타금융자산	8,877,272,697		-	
11. 당기법인세자산	517,328,195		686,689,758	
12. 매각예정자산	5,134,923,645		5,229,149,165	
II. 비유동자산		599,323,895,494		218,410,300,346
1. 당기손익-공정가치측정금융자산	4,256,974,784		6,451,693,784	
2. 기타포괄손익-공정가치측정금융자산	1,317,190,977		918,119,640	
3. 공동기업 및 관계기업투자자산	6,168,614,491		10,106,989,943	
4. 장기금융리스채권	1,926,001,584		118,168,480	
5. 장기기타채권	3,094,053,161		-	
6. 투자부동산	25,708,776,560		22,095,166,230	
7. 유형자산	146,338,303,962		109,529,903,962	
8. 사용권자산	323,826,601,685		-	
9. 무형자산	40,533,487,023		22,086,411,468	
10. 장기선급금	4,000,000,000		94,000,000	
11. 기타금융자산	31,242,031,256		36,953,154,553	
12. 이연법인세자산	10,769,354,516		7,756,731,601	
13. 기타비유동자산	142,505,495		2,299,960,685	
자 산 총 계		1,007,555,858,340		716,121,751,449
부 채				
I. 유동부채		407,502,162,976		413,589,828,777
1. 매입채무	66,698,743,169		99,718,809,083	
2. 기타채무	40,764,796,322		52,496,299,937	
3. 당기법인세부채	3,784,024,852		3,596,862,431	
4. 관광수탁금	104,370,542,164		133,950,763,048	
5. 선수금	22,300,071,802		26,046,337,091	
6. 단기차입금	90,837,504,682		69,617,239,152	
7. 유동성장기부채	3,389,706,569		2,295,649,254	
8. 리스부채	47,131,157,615		2,768,847,748	
9. 총당부채	490,585,683		404,753,985	
10. 기타금융부채	3,774,507,741		3,726,933,745	
11. 기타유동부채	23,960,522,377		18,953,087,133	
12. 매각예정부채	-		14,246,170	
II. 비유동부채		382,174,247,129		62,651,716,986

1. 장기성기타채무	8,287,016,922		11,054,850,195	
2. 장기차입금	88,668,267,979		10,381,718,545	
3. 사채	1,363,052,392		2,286,089,129	
4. 장기충당부채	1,856,400,939		1,687,052,544	
5. 장기리스부채	279,690,103,253		35,071,512,055	
6. 장기총업원급여채무	1,945,053,026		1,783,010,045	
7. 기타금융부채	202,000,000		62,453,000	
8. 기타비유동부채	162,352,618		325,031,473	
부 채 총 계		789,676,410,105		476,241,545,763
자 본				
I. 지배기업소유주지분		180,771,070,569		199,869,893,213
1. 자본금	5,808,092,500		5,808,092,500	
2. 기타불입자본	77,487,067,203		77,349,083,123	
3. 기타자본구성요소	538,388,919		(1,532,526,124)	
4. 이익잉여금	96,937,521,947		118,245,243,714	
II. 비지배주주지분		37,108,377,666		40,010,312,473
자 본 총 계		217,879,448,235		239,880,205,686
부 채 및 자 본 총 계		1,007,555,858,340		716,121,751,449

– 연결포괄손익계산서

연결포괄손익계산서

제 27(당) 기 2019년 1월 1일부터 2019년 12월 31일까지

제 26(전) 기 2018년 1월 1일부터 2018년 12월 31일까지

주식회사 하나투어와 그 종속기업

(단위 : 원)

과 목	제27 (당)기		제26 (전)기	
I. 영업수익		763,194,958,021		828,273,951,641
II. 영업비용		757,258,614,615		803,404,830,864
1. 대손상각비	5,625,053,654		3,448,000,854	
2. 기타영업비용	751,633,560,961		799,956,830,010	
III. 영업이익		5,936,343,406		24,869,120,777
1. 유효이자율법에 의한 이자수익	3,092,399,101		3,646,526,870	
2. 기타금융수익	888,324,684		164,869,014	
3. 금융비용	10,807,759,503		1,468,199,518	
4. 공동기업 및 관계기업투자자산관련손실	(2,795,157,166)		(480,312,819)	
5. 기타수익	16,195,176,090		10,055,783,649	
6. 기타비용	18,187,806,546		14,451,074,769	
IV. 법인세비용차감전순이익(손실)		(5,678,479,934)		22,336,713,204
V. 법인세비용		6,273,371,585		11,749,915,535
VI. 당기순이익(손실)		(11,951,851,519)		10,586,797,669
VII. 법인세차감후 기타포괄이익		3,235,325,865		3,765,700,382
1. 후속적으로 당기손익으로 재분류 되지 않는 항목	(426,975,152)		(198,442,042)	
(1) 기타포괄손익-공정가치측정금융자산평가손실	(426,975,152)		(198,442,042)	
2. 후속적으로 당기손익으로 재분류될 수 있는 항목	3,662,301,017		3,964,142,424	

(1) 지분법자본변동 중 당기손익으로 재분류될 수 있는 항목	12,936,575		(38,446,617)	
(2) 해외사업환산이익	3,649,364,442		4,002,589,041	
VIII. 총포괄이익(손실)		(8,716,525,654)		14,352,498,051
IX. 당기순이익의 귀속		(11,951,851,519)		10,586,797,669
1. 지배기업소유주지분	(8,027,403,367)		8,749,373,217	
2. 비지배주주지분	(3,924,448,152)		1,837,424,452	
X. 당기총포괄이익(손실)의 귀속		(8,716,525,654)		14,352,498,051
1. 지배기업소유주지분	(5,956,488,324)		10,778,868,556	
2. 비지배주주지분	(2,760,037,330)		3,573,629,495	
XI. 지배기업소유주지분에 대한 주당손익				
1. 기본주당순이익(손실)		(725)		791
2. 희석주당순이익(손실)		(725)		791

- 연결자본변동표

연결자본변동표

제 27(당) 기 2019년 1월 1일부터 2019년 12월 31일까지

제 26(전) 기 2018년 1월 1일부터 2018년 12월 31일까지

주식회사 하나투어와 그 종속기업

(단위 : 원)

과 목	지배기업소유주지분				비지배주주지분	총계
	자 본 금	기타불입자본	기타자본 구성요소	이익잉여금		
2018. 01. 01(전기초)	5,808,092,500	80,560,685,022	(4,368,193,549)	126,902,440,583	36,823,386,057	245,726,410,613
회계정책변경의 효과	-	-	806,172,086	(806,172,086)	-	-
조정 후 금액	5,808,092,500	80,560,685,022	(3,562,021,463)	126,096,268,497	36,823,386,057	245,726,410,613
당기순이익	-	-	-	8,749,373,217	1,837,424,452	10,586,797,669
기타포괄손익 :						
해외사업환산이익	-	-	2,221,596,736	-	1,780,992,305	4,002,589,041
지분법자본변동	-	-	(38,446,617)	-	-	(38,446,617)
기타포괄손익-공정가치측정금융자산평가손실	-	-	(153,654,780)	-	(44,787,262)	(198,442,042)
총포괄이익 :	-	-	2,029,495,339	8,749,373,217	3,573,629,495	14,352,498,051
자본에 직접 반영된 소유주와의 거래 등:						
지배회사의 연차배당	-	-	-	(8,853,545,600)	-	(8,853,545,600)
지배회사의 중간배당	-	-	-	(7,746,852,400)	-	(7,746,852,400)
종속기업의 배당	-	-	-	-	(1,564,569,695)	(1,564,569,695)
종속기업의 주식발행비	-	-	-	-	(48,424,815)	(48,424,815)
주식보상비용	-	12,322,861	-	-	11,556,697	23,879,558
종속기업의 자기주식 취득	-	(783,223,274)	-	-	(1,285,956,752)	(2,069,180,026)
종속기업의 증자	-	(2,331,223,206)	-	-	2,391,213,206	59,990,000
기타	-	(109,478,280)	-	-	109,478,280	-
2018. 12. 31(전기말)	5,808,092,500	77,349,083,123	(1,532,526,124)	118,245,243,714	40,010,312,473	239,880,205,686

2019. 01. 01(당기초)	5,808,092,500	77,349,083,123	(1,532,526,124)	118,245,243,714	40,010,312,473	239,880,205,686
당기순이익(손실)	-	-	-	(8,027,403,367)	(3,924,448,152)	(11,951,851,519)
기타포괄손익 :						
해외사업환산이익	-	-	2,225,621,309	-	1,423,743,133	3,649,364,442
지분법자본변동	-	-	12,936,575	-	-	12,936,575
기타포괄손익-공정가치측정금융자산평가손실	-	-	(167,642,841)	-	(259,332,311)	(426,975,152)
총포괄이익 :	-	-	2,070,915,043	(8,027,403,367)	(2,760,037,330)	(8,716,525,654)
자본에 직접 반영된 소유주와의 거래 등:						
지배회사의 연차배당	-	-	-	(6,640,159,200)	-	(6,640,159,200)
지배회사의 중간배당	-	-	-	(6,640,159,200)	-	(6,640,159,200)
종속기업의 배당	-	-	-	-	(1,507,427,572)	(1,507,427,572)
주식보상비용	-	155,748,776	-	-	146,064,121	301,812,897
종속기업의 자기주식 취득	-	(415,488)	-	-	(534,194)	(949,682)
종속기업의 증자	-	(17,349,208)	-	-	17,349,208	-
연결범위의 변동	-	-	-	-	1,202,650,960	1,202,650,960
2019. 12. 31(당기말)	5,808,092,500	77,487,067,203	538,388,919	96,937,521,947	37,108,377,666	217,879,448,235

- 연결현금흐름표

연결현금흐름표

제 27(당) 기 2019년 1월 1일부터 2019년 12월 31일까지

제 26(전) 기 2018년 1월 1일부터 2018년 12월 31일까지

주식회사 하나투어와 그 종속기업

(단위 : 원)

과 목	제27 (당)기		제26 (전)기	
I. 영업활동으로 인한 현금흐름		28,641,287,073		20,215,985,004
1. 영업활동에서 창출된 현금흐름	44,877,862,370		48,857,862,781	
(1) 당기순이익(손실)	(11,951,851,519)		10,586,797,669	
(2) 현금의 유출이 없는 비용 등의 가산	125,395,546,887		57,970,117,858	
(3) 현금의 유입이 없는 수익 등의 차감	(9,150,771,279)		(5,503,101,367)	
(4) 영업활동으로 인한 자산·부채의 변동	(59,415,061,719)		(14,195,951,379)	
매출채권의 감소(증가)	7,011,916,895		(3,405,726,083)	
기타채권의 감소(증가)	667,324,743		(1,056,388,258)	
재고자산의 감소	17,324,541,113		4,707,602,177	
선급금의 증가	(2,650,064,605)		(7,054,711,369)	
장기선급금의 감소(증가)	(9,472,559,033)		1,906,000,000	
기타유동자산의 증가	(438,815,897)		(2,686,543,806)	
기타비유동자산의 증가	(508,764,554)		(8,020,139)	
매입채무의 감소	(32,701,318,647)		(4,121,028,195)	
기타채무의 감소	(3,324,301,088)		(1,196,701,762)	
관광수탁금의 증가(감소)	(29,632,734,226)		6,840,329,701	
선수금의 증가(감소)	(3,720,082,298)		2,094,463,009	
총당부채의 감소	(1,439,176,511)		(1,476,967,119)	

기타금융부채(유동)의 증가(감소)	4,289,422,846		(144,271,602)	
기타유동부채의 감소	(7,376,238,102)		(9,040,406,001)	
장기성기타채무의 증가	2,711,287,645		556,418,068	
장기종업원급여채무의 감소	(155,500,000)		(110,000,000)	
2. 이자 지급	(10,926,054,928)		(1,249,046,890)	
3. 이자 수취	3,107,323,512		3,417,042,424	
4. 배당금 수취	512,010,293		119,157,530	
5. 법인세 납부	(8,929,854,174)		(30,929,030,841)	
II. 투자활동으로 인한 현금흐름		(112,728,591,737)		(130,989,666,948)
1. 투자활동으로 인한 현금유입액	309,509,951,096		103,329,610,463	
단기금융상품의 감소	269,317,824,236		88,807,714,000	
기타채권의 감소	466,260,000		61,066,780	
당기손익-공정가치측정금융자산의 처분	10,052,783,280		9,426,372,740	
공동기업 및 관계기업투자자산의 처분	537,160,000		1,313,240,000	
종속기업의 처분	5,201,270,039		-	
유형자산의 처분	18,146,478,095		803,046,691	
무형자산의 처분	5,488,824		22,870,789	
취득중인 무형자산의 처분	2,772,818		-	
금융리스채권의 감소	2,213,198,330		686,050,598	
기타금융자산의 감소	3,566,715,474		2,209,248,865	
2. 투자활동으로 인한 현금유출액	(422,238,542,833)		(234,319,277,411)	
단기금융상품의 증가	248,239,459,447		195,048,976,525	
기타채권의 증가	6,305,600		449,275,970	
당기손익-공정가치측정금융자산의 취득	7,488,200,000		10,684,600,000	
기타포괄손익-공정가치측정금융자산의 취득	804,240,000		598,155,000	
공동기업 및 관계기업투자자산의 취득	5,064,000,000		69,766,450	
유형자산의 취득	110,882,808,341		12,882,812,678	
투자자산의 취득	6,924,547,733		222,081,106	
무형자산의 취득	28,512,858,676		6,602,326,638	
종속회사 주식의 취득	-		50,000,000	
선급리스자산의 취득	3,498,000,000		-	
기타금융자산의 증가	10,818,123,036		7,711,283,044	
III. 재무활동으로 인한 현금흐름		28,588,195,221		36,858,339,245
1. 재무활동으로 인한 현금유입액	298,708,572,920		90,218,082,862	
단기차입금의 차입	216,929,251,200		82,541,532,687	
장기차입금의 차입	80,576,670,760		6,672,390,115	
사채의 발행	-		944,170,060	
종속기업의 유상증자	1,202,650,960		59,990,000	
2. 재무활동으로 인한 현금유출액	(270,120,377,699)		(53,359,743,617)	
단기차입금의 상환	199,112,652,998		24,735,330,984	
유동성장기부채의 상환	1,607,284,358		5,640,631,673	
장기차입금의 상환	-		192,718,469	
유동성장기사채의 상환	1,069,760,000		896,643,000	
리스부채의 상환	53,541,984,689		1,660,047,331	
자기주식의 취득	949,682		2,034,645,359	
주식발행비의 지급	-		48,424,815	

배당금의 지급	14,787,745,972		18,151,301,986	
IV. 연결범위 변동으로 인한 증감		7,125,967,462		255,164,685
V. 현금및현금성자산의 증가(Ⅰ+Ⅱ+Ⅲ+Ⅳ)		(48,373,141,981)		(73,660,178,014)
VI. 기초의 현금및현금성자산		157,699,693,427		228,389,931,838
VII. 외화환산으로 인한 현금의 변동		1,520,221,560		2,969,939,603
VIII. 기말의 현금및현금성자산		110,846,773,006		157,699,693,427

※ 기타 참고사항

- 상기 연결 재무제표는 외부감사인의 회계감사가 완료되지 않은 상태의 자료로, 향후 외부감사인의 감사 결과 및 주주총회 결과에 따라 변경될 수 있습니다.
- 상세한 주석사항은 향후 전자공시시스템(<http://dart.fss.or.kr>)에 공시예정인 당사의 감사보고서를 참조하시기 바랍니다.

(2) 별도 재무제표

- 재무상태표

재 무 상 태 표

제27기 2019년 12월 31일 현재
제26기 2018년 12월 31일 현재

주식회사 하나투어

(단위:원)

과 목	제27(당)기말		제26(전)기말	
자 산				
I. 유동자산		163,151,889,494		265,598,584,389
1. 현금및현금성자산	32,554,731,248		88,955,365,733	
2. 단기금융상품	4,134,000,000		30,255,000,000	
3. 당기손익-공정가치측정금융자산	2,181,987,144		5,985,925,740	
4. 매출채권	61,602,502,189		70,418,742,935	
5. 기타채권	7,900,670,703		5,237,466,527	
6. 금융리스채권	2,916,499,762		-	
7. 선급금	20,255,269,064		20,701,116,039	
8. 기타유동자산	2,584,774,944		3,272,167,567	
9. 기타금융자산	8,286,692,858		-	
10. 재고자산	15,734,761,582		35,557,895,853	
11. 매각예정자산	5,000,000,000		5,214,903,995	
II. 비유동자산		295,927,124,497		207,107,324,097
1. 당기손익-공정가치측정금융자산	4,256,974,784		6,451,693,784	
2. 기타포괄손익-공정가치측정금융자산	1,051,224,345		130,368,345	
3. 관계기업투자자산	5,850,654,209		7,205,952,937	

4. 종속기업투자자산	59,362,359,262		98,729,054,698	
5. 장기금융리스채권	2,959,441,473		-	
6. 투자부동산	131,008,722,451		48,077,261,231	
7. 유형자산	35,643,159,018		9,010,497,972	
8. 무형자산	31,434,144,373		13,633,385,552	
9. 기타채권	3,094,053,161		-	
10. 장기선급금	4,000,000,000		94,000,000	
11. 기타금융자산	6,757,174,748		16,261,866,470	
12. 이연법인세자산	10,509,216,673		7,513,243,108	
자 산 총 계		459,079,013,991		472,705,908,486
부 채				
I. 유동부채		226,927,967,739		287,134,992,580
1. 매입채무	51,462,386,864		90,581,899,483	
2. 기타채무	22,669,663,509		27,944,759,374	
3. 당기법인세부채	873,664,574		2,587,438,927	
4. 관광수탁금	94,863,407,754		124,935,292,371	
5. 단기차입금	9,000,000,000		-	
6. 선수금	20,661,880,788		23,794,664,056	
7. 총당부채	347,414,022		265,203,258	
8. 리스부채	8,706,040,445		-	
9. 기타금융부채	4,233,610,647		4,367,354,533	
10. 기타유동부채	14,109,899,136		12,658,380,578	
II. 비유동부채		98,159,130,474		3,643,375,297
1. 장기차입금	80,000,000,000		-	
2. 장기종업원급여채무	1,786,530,661		1,655,760,128	
3. 장기리스부채	10,892,721,745		-	
4. 총당부채	36,677,003		-	
5. 기타금융부채	4,160,858,942		1,308,639,963	
6. 기타비유동부채	1,282,342,123		678,975,206	
부 채 총 계		325,087,098,213		290,778,367,877
자 본				
I. 자본금	5,808,092,500		5,808,092,500	
II. 기타불입자본	58,700,029,551		58,700,029,551	
III. 기타자본구성요소	(9,096,752)		(9,096,752)	
IV. 이익잉여금	69,492,890,479		117,428,515,310	

자 본 총 계		133,991,915,778		181,927,540,609
부 채 및 자 본 총 계		459,079,013,991		472,705,908,486

– 포괄손익계산서

포괄손익계산서

제27기 2019년 1월 1일부터 2019년 12월 31일까지

제26기 2018년 1월 1일부터 2018년 12월 31일까지

주식회사 하나투어

(단위 : 원)

과 목	제27(당)기	제26(전)기
I. 영업수익	462,940,363,416	542,073,145,849
II. 영업비용	457,256,968,770	515,443,455,977
1. 대손상각비	3,250,817,179	3,052,352,826
2. 기타영업비용	454,006,151,591	512,391,103,151
III. 영업이익	5,683,394,646	26,629,689,872
1. 유효이자율법에의한 이자수익	1,480,037,813	2,579,577,644
2. 기타금융수익	7,843,032,857	3,778,243,131
3. 금융비용	1,112,456,042	267,621,603
4. 관계 및 종속기업투자자산관련손실	49,585,382,544	13,178,360,535
5. 기타수익	8,143,629,935	7,165,609,224
6. 기타비용	4,328,324,985	5,457,450,409
IV. 법인세비용차감전순이익(손실)	(31,876,068,320)	21,249,687,324
V. 법인세비용	2,779,238,111	7,853,354,927
VI. 당기순이익(손실)	(34,655,306,431)	13,396,332,397
VII. 법인세차감후 기타포괄이익	-	-
VIII. 당기총포괄이익(손실)	(34,655,306,431)	13,396,332,397
IX. 주당손익		
1. 기본주당순이익(손실)	(3,131)	1,210
2. 희석주당순이익(손실)	(3,131)	1,210

– 이익잉여금처분계산서(안)

제27기 2019년 1월 1일 부터

제26기 2018년 1월 1일 부터

2019년 12월 31일 까지

2018년 12월 31일 까지

처분예정일자

2020년 3월 26일

처분확정일자

2019년 3월 23일

주식회사 하나투어

(단위: 원)

구 분	당 기		전 기	
I. 미처분이익잉여금		65,590,428,363		113,526,053,194
1. 전기이월미처분이익잉여금	106,885,893,994		108,682,745,283	
2. 회계정책변경의 효과	-		(806,172,086)	
3. 중간배당액	(6,640,159,200)		(7,746,852,400)	
4. 당기순이익(손실)	(34,655,306,431)		13,396,332,397	
II. 임의적립금 등의 이입액		-		-
III. 이익잉여금처분액		(4,426,772,800)		(6,640,159,200)
1. 현금배당 (주당배당금(률) 보통주 제27기 : 400원(80%) 제26기 : 600원(120%))	4,426,772,800		6,640,159,200	
IV. 차기이월미처분이익잉여금		61,163,655,563		106,885,893,994

* 최근 2사업연도의 배당에 관한 사항

제27기 중간배당 : 주당 600원

기말배당 : 주당 400원(예정)

제26기 중간배당 : 주당 700원

기말배당 : 주당 600원

- 자본변동표

자 본 변 동 표

제27기 2019년 1월 1일부터 2019년 12월 31일까지

제26기 2018년 1월 1일부터 2018년 12월 31일까지

주식회사 하나투어

(단위 : 원)

과 목	자 본 금	기타불입자본	기타자본구성요소	이익잉여금	총 계
2018.01.01 (전기초)	5,808,092,500	58,700,029,551	(815,268,838)	121,438,752,999	185,131,606,212
회계정책변경의 효과	-	-	806,172,086	(806,172,086)	-
조정후 금액	5,808,092,500	58,700,029,551	(9,096,752)	120,632,580,913	185,131,606,212
연차배당	-	-	-	(8,853,545,600)	(8,853,545,600)
중간배당	-	-	-	(7,746,852,400)	(7,746,852,400)
당기순이익	-	-	-	13,396,332,397	13,396,332,397
2018.12.31 (전기말)	5,808,092,500	58,700,029,551	(9,096,752)	117,428,515,310	181,927,540,609
2019.01.01 (당기초)	5,808,092,500	58,700,029,551	(9,096,752)	117,428,515,310	181,927,540,609
연차배당	-	-	-	(6,640,159,200)	(6,640,159,200)
중간배당	-	-	-	(6,640,159,200)	(6,640,159,200)
당기순이익(손실)	-	-	-	(34,655,306,431)	(34,655,306,431)
2019.12.31 (당기말)	5,808,092,500	58,700,029,551	(9,096,752)	69,492,890,479	133,991,915,778

- 현금흐름표

현금흐름표

제27기 2019년 1월 1일부터 2019년 12월 31일까지

제26기 2018년 1월 1일부터 2018년 12월 31일까지

주식회사 하나투어

(단위 : 원)

과목	제27(당)기	제26(전)기
I. 영업활동으로 인한 현금흐름	(21,382,262,502)	20,863,432,339
1. 영업활동에서 창출된 현금흐름	(21,948,331,996)	37,205,563,191
(1) 당기순이익(손실)	(34,655,306,431)	13,396,332,397
(2) 현금의 유출이 없는 비용등의 가산	86,779,899,108	41,262,300,741
(3) 현금의 유입이 없는 수익등의 차감	(10,329,244,008)	(7,031,334,135)
(4) 영업활동으로 인한 자산 부채의 변동	(63,743,680,665)	(10,421,735,812)
매출채권의 감소	6,925,368,150	3,909,825,655
기타채권의 감소(증가)	325,289,224	(886,062,275)
선급금의 증가	(11,723,011,437)	(7,573,575,037)
재고자산의 감소	19,312,659,750	460,929,685
기타유동자산의 감소	611,837,876	2,186,163,872
매입채무의 증가(감소)	(37,480,806,397)	1,189,599,091
기타채무의 감소	(1,883,894,323)	(5,739,961,197)
관광수탁금의 증가(감소)	(30,071,884,617)	4,570,907,862
선수금의 증가(감소)	(3,132,783,268)	2,596,061,908
총당부채의 감소	(1,437,803,466)	(1,477,074,748)
기타금융부채의 증가(감소)	3,509,809,335	(685,442,245)
기타유동부채의 감소	(8,570,461,492)	(8,870,108,383)
장기종업원급여채무의 감소	(128,000,000)	(103,000,000)
2. 이자 수취	1,501,030,448	2,422,495,608
3. 배당금 수취	6,883,411,011	3,450,881,180
4. 이자 지급	(329,385,936)	-
5. 법인세 납부	(7,488,986,029)	(22,215,507,640)
II. 투자활동으로 인한 현금흐름	(100,354,594,010)	(49,522,213,307)
1. 투자활동으로 인한 현금유입액	53,441,242,627	93,437,068,820

단기금융상품의 감소	33,155,000,000		69,636,640,000	
기타채권의 감소	-		11,000,000,000	
당기손익-공정가치측정금융자산의 처분	10,052,783,280		9,426,372,740	
매각예정자산의 처분	5,065,580,006		-	
종속기업의 처분	-		209,938,649	
관계기업투자자산의 처분	200,000,000		1,313,240,000	
유형자산의 처분	45,585,155		50,654,351	
무형자산의 처분	5,065,848		-	
금융리스채권의 감소	2,160,090,727		644,900,343	
기타금융자산의 감소	2,757,137,611		1,155,322,737	
2. 투자활동으로 인한 현금유출액	(153,795,836,637)		(142,959,282,127)	
단기금융상품의 증가	7,034,000,000		92,951,640,000	
장기금융상품의 증가	-		500,000,000	
선급리스자산의 취득	6,263,529,900		-	
당기손익-공정가치측정금융자산의 취득	7,488,200,000		10,684,600,000	
기타포괄손익-공정가치측정금융자산의 취득	920,856,000		100,020,000	
종속기업투자자산의 취득	4,927,719,380		30,657,400,000	
관계기업투자자산의 취득	5,064,000,000		69,766,450	
투자부동산의 취득	92,339,280,331		-	
유형자산의 취득	3,367,497,407		1,326,495,636	
무형자산의 취득	24,919,050,367		3,203,487,221	
기타금융자산의 증가	1,471,703,252		3,465,872,820	
III. 재무활동으로 인한 현금흐름		65,418,341,782		(16,600,398,000)
1. 재무활동으로 인한 현금유입액	89,000,000,000		-	
차입금의 증가	89,000,000,000		-	
2. 재무활동으로 인한 현금유출액	(23,581,658,218)		(16,600,398,000)	
배당금의 지급	13,280,318,400		16,600,398,000	
리스부채의 상환	10,301,339,818			
IV. 현금및현금성자산의 감소(I+II+III)		(56,318,514,730)		(45,259,178,968)
V. 기초의 현금및현금성자산		88,955,365,733		134,277,521,800
VI. 현금및현금성자산의 환율변동으로 인한 효과		(82,119,755)		(62,977,099)
VII. 기말의 현금및현금성자산		32,554,731,248		88,955,365,733

※ 기타 참고사항

- 상기 재무제표는 외부감사인의 회계감사가 완료되지 않은 상태의 자료로, 향후 외부감사

인의 감사 결과 및 주주총회 결과에 따라 변경될 수 있습니다.

- 상세한 주식사항은 향후 전자공시시스템(<http://dart.fss.or.kr>)에 공시예정인 당사의 감사 보고서를 참조하시기 바랍니다.

□ 정관의 변경

가. 집중투표 배제를 위한 정관의 변경 또는 그 배제된 정관의 변경

변경전 내용	변경후 내용	변경의 목적
-	-	-

나. 그 외의 정관변경에 관한 건

변경전 내용	변경후 내용	변경의 목적
제10조 (신주인수권) ② 제1항의 규정에도 불구하고 다음 각 호의 경우에는 주주외의 자에게 신주를 배정 할 수 있다. 7. <u>근로자복지기본법 제32조의2</u> 의 규정에 의한 <u>우리사주매수선택권</u> 의 행사로 인하여 신주를 발행하는 경우	제10조 (신주인수권) ② 제1항의 규정에도 불구하고 다음 각 호의 경우에는 주주외의 자에게 신주를 배정 할 수 있다. 7. <u>근로복지기본법 제39조</u> 의 규정에 의한 <u>우리사주매수선택권</u> 의 행사로 인하여 신주를 발행하는 경우	근거 법령 개정 따른 조문번호 수정

<p>제11조 (주식매수선택권)</p> <p>① 본 회사는 임직원(상법 시행령 제6조 제1항에서 규정하는 관계회사의 임직원을 포함한다. 이하 이조에서 같다)에게 상법 제542조의3에 따라 주식매수선택권을 주주총회의 특별결의로 부여할 수 있다. 다만, 상법 제542조의3 제3항의 규정에 따라 발행주식총수의 100분의 3 범위 내에서 이사회 결의로 주식매수선택권을 부여할 수 있다.</p> <p>② <생략></p> <p>③ 제1항의 규정에 의한 주식매수 선택권 부여 대상자는 회사의 설립·경영과 기술혁신 등에 기여하거나 기여할 수 있는 회사의 이사·감사 또는 피용자 및 상법 시행령 제6조의3 제1항이 정하는 관계회사의 이사·감사 또는 피용자로 한다. 다만, 회사의 이사에 대하여는 이사회 결의로 주식매수선택권을 부여할 수 없다.</p> <p>④ ~ ⑥ <생략></p> <p>⑦ 주식매수선택권은 이를 부여하는 주주총회 결의일 또는 이사회 결의일로부터 <u>2년10개월이 경과한 날로부터 6개월 이내에 행사할 수 있다.</u></p> <p>⑧ <생략></p> <p>⑨ 주식매수선택권을 부여 받은 자는 제1항의 결의일로부터 2년10개월 이상 재임 또는 재직하여야 권리를 행사할 수 있다. 다만, 제1항의 결의일로부터 <u>2년 10개월 이내에 사망하거나 그 밖에 본인의 책임이 아닌 사유로 퇴임 또는 퇴직한 자는 그 행사기간 동안 주식매수선택권을 행사할 수 있다.</u></p>	<p>제11조 (주식매수선택권)</p> <p>① 본 회사는 임직원(상법 시행령 제30조 제1항에서 규정하는 관계회사의 임직원을 포함한다. 이하 이조에서 같다)에게 상법 제542조의3에 따라 주식매수선택권을 주주총회의 특별결의로 부여할 수 있다. 다만, 상법 제542조의3 제3항의 규정에 따라 발행주식총수의 100분의 3 범위 내에서 이사회 결의로 주식매수선택권을 부여할 수 있다.</p> <p>② <생략></p> <p>③ 제1항의 규정에 의한 주식매수 선택권 부여 대상자는 회사의 설립·경영과 기술혁신 등에 기여하거나 기여할 수 있는 회사의 이사·감사 또는 피용자 및 상법 시행령 제30조 제1항이 정하는 관계회사의 이사·감사 또는 피용자로 한다. 다만, 회사의 이사에 대하여는 이사회 결의로 주식매수선택권을 부여할 수 없다.</p> <p>④ ~ ⑥ <생략></p> <p>⑦ 주식매수선택권은 이를 부여하는 주주총회 결의일 또는 이사회 결의일로부터 <u>2년이 경과한 날로부터 주주총회 또는 이사회에서 정하는 기간 내에 행사할 수 있다.</u></p> <p>⑧ <생략></p> <p>⑨ 주식매수선택권을 부여 받은 자는 제1항의 결의일로부터 2년 이상 재임 또는 재직하여야 권리를 행사할 수 있다. 다만, 제1항의 결의일로부터 <u>2년</u> 내에 사망하거나 그 밖에 본인의 책임이 아닌 사유로 퇴임 또는 퇴직한 자는 그 행사기간 동안 주식매수선택권을 행사할 수 있다.</p>	<p>근거 법령 개정 다른 조문번호 수정</p> <p>근거 법령 개정 다른 조문번호 수정</p> <p>주식매수선택권 행사기간 개정</p> <p>주식매수선택권 행사기간 개정</p>
<p>제11조의2 (우리사주매수선택권)</p> <p>① 회사는 주주총회의 특별결의로 우리사주조합원에게 발행주식총수의 100분의 20의 범위 내에서 <u>근로자복지기본법 제32조의2의 규정에 의한 우리사주매수선택권</u>을 부여할 수 있다. 다만, 발행주식총수의 100분의 10의 범위 내에서는 이사회 결의로 우리사주매수선택권을 부여할 수 있다.</p>	<p>제11조의2 (우리사주매수선택권)</p> <p>① 회사는 주주총회의 특별결의로 우리사주조합원에게 발행주식총수의 100분의 20의 범위 내에서 <u>근로복지기본법 제39조의 규정에 의한 우리사주매수선택권</u>을 부여할 수 있다. 다만, 발행주식총수의 100분의 10의 범위 내에서는 이사회 결의로 우리사주매수선택권을 부여할 수 있다.</p>	<p>근거 법령 개정 다른 조문번호 수정</p>

제20조 (소집통지 및 공고) ③ 회사가 제1항의 규정에 의한 소집통지 또는 제2항의 규정에 의한 공고를 함에 있어 회의의 목적사항이 <u>이사 또는 감사의 선임에 관한 사항인 경우에는 이사후보자 또는 감사후보자의 성명, 약력, 추천인 그 밖에 상법시행령이 정하는 후보자에 관한 사항을 통지 또는 공고 하여야 한다.</u>	제20조 (소집통지 및 공고) ③ 회사가 제1항의 규정에 의한 소집통지 또는 제2항의 규정에 의한 공고를 함에 있어 회의의 목적사항이 <u>이사의 선임에 관한 사항인 경우에는 이사후보자의 성명, 약력, 추천인 그 밖에 상법시행령이 정하는 후보자에 관한 사항을 통지 또는 공고 하여야 한다.</u>	회사는 감사 대신 감사위원회를 설치하고 있으므로 자구 수정
제32조 (이사의 임기) ① 이사의 임기는 <u>3년으로 한다.</u> 그러나 그 임기가 최종의 결산기 종료 후 당해 결산기에 관한 정기주주총회 전에 만료될 경우에는 그 총회의 종결 시까지 그 임기를 연장한다.	제32조 (이사의 임기) ① 이사의 임기는 <u>3년 이내에서 각 이사 선임시 주주총회 결의에 의하여 정하도록 한다.</u> 그러나 그 임기가 최종의 결산기 종료 후 당해 결산기에 관한 정기주주총회 전에 만료될 경우에는 그 총회의 종결 시까지 그 임기를 연장한다.	이사 임기를 3년 내에서 주주총회에서 정할 수 있도록 함
제34조 (이사의 직무) ② 부회장, 사장, 부사장, 전무이사, 상무이사 및 이사는 대표이사를 보좌하고, 이사회에서 정하는 바에 따라 이 회사의 업무를 분장 집행하며, 대표이사의 유고시에는 <u>위 순서에 따라 그 직무를 대행한다.</u>	제34조 (이사의 직무) ② 부회장, 사장, 부사장, 전무이사, 상무이사 및 이사는 대표이사를 보좌하고, 이사회에서 정하는 바에 따라 이 회사의 업무를 분장 집행하며, 대표이사의 유고시에는 <u>이사회에서 정한 순서에 따라 그 직무를 대행한다.</u>	대표이사 대행순서를 이사회에서 정하도록 함
제36조 (이사회 구성과 소집) ② 이사회는 대표이사 또는 이사회에서 따로 정한 이사가 있을 때에는 그 이사가 회일 <u>1주간 전에</u> 각 이사에게 통지하여 소집한다. 그러나 이사 전원의 동의를 있을 때에는 소집절차를 생략할 수 있다.	제36조 (이사회 구성과 소집) ② 이사회는 대표이사 또는 이사회에서 따로 정한 이사가 있을 때에는 그 이사가 회일 <u>[3일] 전에</u> 각 이사에게 통지하여 소집한다. 그러나 이사 전원의 동의를 있을 때에는 소집절차를 생략할 수 있다.	이사회 통지기간 단축
제41조 (감사위원회의 구성) ③ 최대주주, 최대주주의 특수관계인, 그 밖에 상법 시행령 제17조 제1항이 정하는 자가 소유하는 의결권 있는 주식의 합계가 의결권 있는 발행주식총수의 100분의 3을 초과하는 경우 그 주주는 그 초과하는 주식에 관하여 사외이사가 아닌 감사위원회 위원의 선임 및 해임에 있어서는 의결권을 행사하지 못한다.	제41조 (감사위원회의 구성) ③ 최대주주, 최대주주의 특수관계인, 그 밖에 상법 시행령 제38조 제1항이 정하는 자가 소유하는 의결권 있는 주식의 합계가 의결권 있는 발행주식총수의 100분의 3을 초과하는 경우 그 주주는 그 초과하는 주식에 관하여 사외이사가 아닌 감사위원회 위원의 선임 및 해임에 있어서는 의결권을 행사하지 못한다.	근거 법령 개정에 따른 조문번호 수정
	부 칙 <u>이 정관은 주주총회에서 승인한 2020년 3월 26일부터 시행한다.</u>	개정정관 시행일자 명시

※ 기타 참고사항

—

□ 이사의 선임

가. 후보자의 성명 · 생년월일 · 추천인 · 최대주주와의 관계 · 사외이사후보자 여부

후보자성명	생년월일	사외이사 후보자여부	최대주주와의 관계	추천인
박상환	57.09.18	—	본인	이사회
권희석	57.07.23	—	특수관계인	이사회
송미선	76.01.16	—	—	이사회
육경건	66.07.03	—	—	이사회
송인준	65.09.22	—	—	이사회
김영호	71.03.11	—	—	이사회
박찬우	77.02.19	—	—	이사회
한상만	61.05.30	사외이사 후보	—	이사회
김문현	68.11.23	사외이사 후보	—	이사회
총 (9) 명				

나. 후보자의 주된직업 · 세부경력 · 해당법인과의 최근3년간 거래내역

후보자성명	주된직업	세부경력		해당법인과의 최근3년간 거래내역
		기간	내용	
박상환	하나투어 대표이사 회장	- 1982.02 - 1987 - 2010 - 1981 - 1996 - 1993.10~현재	- 중앙대학교 영어교육과 - 성균관대학교 무역대학원 경제학석사 - 경희대학교 관광대학원 호텔경영학과 박사 - 고려여행사 해외부 입사 - 국민여행사 대표이사 - (現) 하나투어 대표이사 회장	해당사항 없음
권희석	하나투어 수석부회장	- 1990 - 2017 - 1990.05~1996.02 - 1995.12~현재	- 성균관대학교 경영대학원 세무학과 경영학석사 - 경희대학교 관광대학원 호텔경영학과 박사 - (주)서울 마케팅서비스 상무이사 - (現) 하나투어 수석부회장	해당사항 없음
송미선	The Boston Consulting Group Partner	- 2008 - 2001~2020.02	- University of Pennsylvania, Wharton School MBA - The Boston Consulting Group Managing Director & Partner	해당사항 없음
육경건	하나투어 상품영업총괄본부 본부 장	- 2006 - 2019.08~현재	- 경기대학교 대학원 국제호텔학과 석사 - (現) 하나투어 상품영업총괄본부 본부장	해당사항 없음

송인준	IMM프라이빗에쿼티㈜ 대표이사	- 1992 - 2000.01~2000.08 - 2001.01~2004.07 - 2004.08~현재 - 2008.02~현재	- 서울대학교 경영학과 석사 - 아시아벤처금융㈜ 이사 - IMM & Partners 대표이사 - (現) IMM인베스트먼트㈜ 대표파트너 - (現) IMM프라이빗에쿼티㈜ 대표이사	해당사항 없음
김영호	IMM프라이빗에쿼티㈜ 수석 부사장	- 2011 - 2001.01~2004.07 - 2004.08~2008.01 - 2008.02~현재	- Duke University, Fuqua School of Business Global Executive MBA - IMM & Partners 투자심사팀 이사 - IMM인베스트먼트㈜ 투자팀 상무 - (現) IMM프라이빗에쿼티㈜ 투자1부문 수석 부사장	해당사항 없음
박찬우	IMM프라이빗에쿼티㈜ 부사장	- 2007 - 2007.06~2009.10 - 2009.10~현재	- University of Pennsylvania, Wharton School MBA - Bain & Company 컨설팅 팀장 - (現) IMM프라이빗에쿼티㈜ 투자1본부 부사장	해당사항 없음
한상만	성균관대학교 경영대학 경영학과 교수	- 1993 - 2009.~2012 - 2017.06~현재 - 2017.03~현재 - 2019.03~현재 - 1995.03~현재	- 컬럼비아대학교 마케팅 박사 - 국가브랜드위원회 자문위원 - (現) (주)에이블씨앤씨 사외이사 - (現) (주)태경화학 사외이사 - (現) 한국마케팅학회 회장 - (現) 성균관대학교 경영대학 경영학과 교수	해당사항 없음
김문현	한국외국어대학교 경영(회계) 교수	- 1998 - 2018.03~2020.02 - 2018.12~현재 - 2019.11~현재 - 2002.03~현재	- 서울대학교 경영학과 경영학(회계)박사 - 한국외국어대학교 경상대학장 - (現) GKL 자금운용자문위원회 위원 - (現) 예술의전당 비상임감사 - (現) 한국외국어대학교 GBT학부 교수	해당사항 없음

다. 후보자의 체납사실 여부 · 부실기업 경영진 여부 · 법령상 결격 사유 유무

후보자성명	체납사실 여부	부실기업 경영진 여부	법령상 결격 사유 유무
박상환	해당사항 없음	해당사항 없음	해당사항 없음
권희석	해당사항 없음	해당사항 없음	해당사항 없음
송미선	해당사항 없음	해당사항 없음	해당사항 없음
육경건	해당사항 없음	해당사항 없음	해당사항 없음
송인준	해당사항 없음	해당사항 없음	해당사항 없음
김영호	해당사항 없음	해당사항 없음	해당사항 없음
박찬우	해당사항 없음	해당사항 없음	해당사항 없음
한상만	해당사항 없음	해당사항 없음	해당사항 없음
김문현	해당사항 없음	해당사항 없음	해당사항 없음

라. 후보자의 직무수행계획(사외이사 선임의 경우에 한함)

- 한상만 후보자

- 마케팅 분야의 전문성과 다양한 산업의 기업 및 기관에서 자문을 제공한 경력을 바탕으로 이사회에 참여하여, 하나투어가 목표로 하는 글로벌 문화관광 유통기업의 비전을 실현하는데 기여하기 위하여 사외이사로서의 직무를 수행하고자 함.
- 회사의 영속성을 위한 기업 가치, 기업 성장을 통한 주주 가치, 동반 성장을 위한 이해관계자 가치, 기업의 역할 확장을 통한 사회 가치 제고를 위해 주요 경영 사안을 의결

- 김문현 후보자

- 20여년간 회계 분야 교육과 연구 활동을 수행해왔으며 회계 및 자본시장 관련 연구기관 재직, 공공기관 평가 위원 및 기업 자문위원으로서 풍부한 경험을 가지고 있음. 이를 바탕으로 하나투어가 글로벌 No.1 문화관광 유통그룹으로 성장하는데 사외이사로서의 직무를 수행하고자 함.
- 회사의 영속성을 위한 기업 가치, 기업 성장을 통한 주주 가치, 동반 성장을 위한 이해관계자 가치, 기업의 역할 확장을 통한 사회 가치 제고를 위해 주요 경영 사안을 의결

마. 후보자에 대한 이사회의 추천 사유

- 박상환 후보자

(주)하나투어 대표이사로서 회사의 경영 정책에 대해 가장 높은 수준의 이해도를 가지고 있으며, 명확한 방향성과 폭넓은 경험을 바탕으로 회사의 위상과 기업가치를 제고하는데 크게 기여하고 있음. 또한, 회사의 장기적인 성장과 주주 및 이해관계자, 사회적 가치 제고를 위해 대표이사로서의 업무를 원활히 수행하고 있음. 이에 재선임 사내이사로 추천함.

- 권희석 후보자

(주)하나투어 수석부회장으로서 재무관리분야의 다양한 경력과 경험, 합리적인 시각을 바탕으로 불확실한 시장 환경 속에서도 회사의 경영 현안을 원활히 처리하고, 회사의 발전과 기업가치 제고에 기여하고 있음. 이에 재선임 사내이사로 추천함.

- 송미선 후보자

The Boston Consulting Group Managing Director and Partner로서 다양한 분야의 자문 업무를 수행한 경험을 바탕으로 회사의 경영 현안에 대해 다각적이고 심도 있는 의견을 제시하며, 날카로운 시각으로 기업의 새로운 가치를 창출을 주도할 것으로 사료되어 신규 사내 이사의 후보자로 추천함.

- 육경건 후보자

現 (주)하나투어 부사장으로 영업, 상품부문 총괄본부장을 맡고 있음. 회사의 창립 멤버로서 동남아시아본부, 영업본부장 등의 핵심 업무들을 맡아 책임하였고, 여행업 전반에 대한 다양한 지식과 경험을 바탕으로 회사의 성장 동력을 이끌고 있음. 이에 신규 사내이사 후보자

로 추천함.

– 송인준 후보자

現IMM프라이빗에쿼티(주) 대표이사이자 경영학 및 투자관련 분야 전문가로서 경영 현안에 대한 높은 수준의 이해와 전문적인 식견을 보유하고 있으며, 업무수행과 정책결정을 위한 전문지식의 제공을 통해 회사의 전략적 의사결정에 기여할 수 있다고 사료되어 기타비상무이사 후보자로 추천함.

– 김영호 후보자

IMM프라이빗에쿼티(주) 수석 부사장으로, 전문지식과 실무경험을 바탕으로 경영 전반에 대한 조언 및 재무회계 전문성을 발휘하여 회사 발전에 기여할 것으로 사료되어 기타비상무이사 후보자로 추천함.

– 박찬우 후보자

IMM프라이빗에쿼티(주) 부사장으로, 다양한 분야의 실무경험을 통해 합리적인 시각으로 회사경영에 참여하고 이사회 의사결정의 다양성 제고 및 새로운 시각을 제시할 것으로 사료되어 기타비상무이사 후보자로 추천함.

– 한상만 후보자

성균관대 경영학과 교수 및 現 한국마케팅학회 회장으로, 경영학과 마케팅 분야의 풍부한 지식과 경험을 바탕으로 경영 현안에 대해 전문적인 의견을 제공하여, 회사의 경영 정책 결정 및 방향성 제시에 기여할 수 있다고 사료되어 사외이사 후보자로 추천함.

– 김문현 후보자

한국외국어대학교 GBT학부 교수 및 예술의전당 비상임감사로서 회계 및 자본시장 관련 전문 지식과 경륜을 보유하고 있어 회사의 발전에 기여할 것으로 판단됨. 또한, 한국외국어대학교 경상대학장 역임 시 검증 받은 리더십을 바탕으로 이사진들의 다양한 의견을 조율하는데 중요한 역할을 할 것으로 사료되어 사외이사 후보자로 추천함.

확인서

확 인 서

후보자 본인은 본 서류에 기재한 증권의 발행 및 공시 등에 관한 규정 제3-15조 제3항 제3호 가
목부터 마목까지의 사항이 사실과 일치함을 확인합니다.

구 분	해당 여부
최근 5년 내(정기주주총회일 기준) 「국세징수법」 또는 「지방세징수법」에 따른 체납처분을 받은 사실이 있는지 여부	미해당
최근 5년 내(정기주주총회일 기준) 재직(임원)한 기업의 회생절차 또는 파산절차 진행 여부	미해당
법령에서 정한 취업제한 사유 등 이사(감사)결격 사유가 있는지 여부	미해당

2020년 03월 02일

후보자 : 박 상 환 (서명 또는 날인)



확 인 서

후보자 본인은 본 서류에 기재한 증권의 발행 및 공시 등에 관한 규정 제3-15조 제3항 제3호 가
목부터 마목까지의 사항이 사실과 일치함을 확인합니다.

구 분	해당 여부
최근 5년 내(정기주주총회일 기준) 「국세징수법」 또는 「지방세징수법」에 따른 체납처분을 받은 사실이 있는지 여부	무
최근 5년 내(정기주주총회일 기준) 재직(임원)한 기업의 회생절차 또는 파산절차 진행 여부	무
법령에서 정한 취업제한 사유 등 이사(감사)결격 사유가 있는지 여부	무

2020년 03월 02일

후보자 : 권 희 석 (서명 또는 날인)

확 인 서

후보자 본인은 본 서류에 기재한 증권의 발행 및 공시 등에 관한 규정 제3-15조 제3항 제3호 가
목부터 마목까지의 사항이 사실과 일치함을 확인합니다.

구 분	해당 여부
최근 5년 내(정기주주총회일 기준) 「국세징수 법」 또는 「지방세징수법」에 따른 체납처분을 받 은 사실이 있는지 여부	없음
최근 5년 내(정기주주총회일 기준) 재직(임원) 한 기업의 회생절차 또는 파산절차 진행 여부	없음
법령에서 정한 취업제한 사유 등 이사(감사) 결격 사유가 있는지 여부	없음

2020년 03월 02일

후보자 : 송 미 선 (서명 또는 날인)



확 인 서

후보자 본인은 본 서류에 기재한 증권의 발행 및 공시 등에 관한 규정 제3-15조 제3항 제3호 가
목부터 마목까지의 사항이 사실과 일치함을 확인합니다.

구 분	해당 여부
최근 5년 내(정기주주총회일 기준) 「국세징수 법」 또는 「지방세징수법」에 따른 체납처분을 받 은 사실이 있는지 여부	미해당
최근 5년 내(정기주주총회일 기준) 재직(임원) 한 기업의 회생절차 또는 파산절차 진행 여부	미해당
법령에서 정한 취업제한 사유 등 이사(감사) 결격 사유가 있는지 여부	미해당

2020년 03월 9 일

후보자 : 육 경 건 (서명 또는 날인)



확 인 서

후보자 본인은 본 서류에 기재한 증권의 발행 및 공시 등에 관한 규정 제3-15조 제3항 제3호 가
목부터 마목까지의 사항이 사실과 일치함을 확인합니다.

구 분	해당 여부
최근 5년 내(정기주주총회일 기준) 「국세징수법」 또는 「지방세징수법」에 따른 체납처분을 받은 사실이 있는지 여부	없음
최근 5년 내(정기주주총회일 기준) 재직(임원)한 기업의 회생절차 또는 파산절차 진행 여부	없음
법령에서 정한 취업제한 사유 등 이사(감사)결격 사유가 있는지 여부	없음

2020년 03월 02일

후보자 : 송 인 준 (서명 또는 날인)



확 인 서

후보자 본인은 본 서류에 기재한 증권의 발행 및 공시 등에 관한 규정 제3-15조 제3항 제3호 가
목부터 마목까지의 사항이 사실과 일치함을 확인합니다.

구 분	해당 여부
최근 5년 내(정기주주총회일 기준) 「국세징수법」 또는 「지방세징수법」에 따른 체납처분을 받은 사실이 있는지 여부	없음
최근 5년 내(정기주주총회일 기준) 재직(임원)한 기업의 회생절차 또는 파산절차 진행 여부	없음
법령에서 정한 취업제한 사유 등 이사(감사)결격 사유가 있는지 여부	없음

2020년 03월 02일

후보자 : 김 영 호 (서명 또는 날인)



확 인 서

후보자 본인은 본 서류에 기재한 증권의 발행 및 공시 등에 관한 규정 제3-15조 제3항 제3호 가
목부터 마목까지의 사항이 사실과 일치함을 확인합니다.

구 분	해당 여부
최근 5년 내(정기주주총회일 기준) 「국세징수법」 또는 「지방세징수법」에 따른 체납처분을 받은 사실이 있는지 여부	없음
최근 5년 내(정기주주총회일 기준) 재직(임원)한 기업의 회생절차 또는 파산절차 진행 여부	없음
법령에서 정한 취업제한 사유 등 이사(감사)결격 사유가 있는지 여부	없음

2020년 03월 02일

후보자 : 박 찬 우 (서명 또는 날인)



확 인 서

후보자 본인은 본 서류에 기재한 증권의 발행 및 공시 등에 관한 규정 제3-15조 제3항 제3호 가
목부터 마목까지의 사항이 사실과 일치함을 확인합니다.

구 분	해당 여부
최근 5년 내(정기주주총회일 기준) 「국세징수 법」 또는 「지방세징수법」에 따른 체납처분을 받은 사실이 있는지 여부	없음
최근 5년 내(정기주주총회일 기준) 재직(임원) 한 기업의 회생절차 또는 파산절차 진행 여부	없음
법령에서 정한 취업제한 사유 등 이사(감사) 결격 사유가 있는지 여부	없음

2020년 03월 02일

후보자 : 한 상 만

(서명 또는 날인)
한상만

확 인 서

후보자 본인은 본 서류에 기재한 증권의 발행 및 공시 등에 관한 규정 제3-15조 제3항 제3호 가
목부터 마목까지의 사항이 사실과 일치함을 확인합니다.

구 분	해당 여부
최근 5년 내(정기주주총회일 기준) 「국세징수 법」 또는 「지방세징수법」에 따른 체납처분을 받 은 사실이 있는지 여부	없음
최근 5년 내(정기주주총회일 기준) 재직(임원) 한 기업의 회생절차 또는 파산절차 진행 여부	없음
법령에서 정한 취업제한 사유 등 이사(감사) 결격 사유가 있는지 여부	없음

2020년 02월 21일

후보자 : 김 문 현 (서명 또는 날인)



☐ 감사위원회 위원의 선임

가. 후보자의 성명 · 생년월일 · 추천인 · 최대주주와의 관계 · 사외이사후보자 여부

후보자성명	생년월일	사외이사 후보자여부	최대주주와의 관계	추천인
한상만	61.05.30	사외이사 후보	-	이사회
김문현	68.11.23	사외이사 후보	-	이사회
총 (2) 명				

나. 후보자의 주된직업 · 세부경력 · 해당법인과의 최근3년간 거래내역

후보자성명	주된직업	세부경력		해당법인과의 최근3년간 거래내역
		기간	내용	
한상만	성균관대학교 경영대학 경영학과 교수	- 1993 - 2009~2012 - 2017.06~현재 - 2017.03~현재 - 2019.03~현재 - 1995.03~현재	- 컬럼비아대학교 마케팅 박사 - 국가브랜드위원회 자문위원 - (現) (주)에이블씨앤씨 사외이사 - (現) (주)태경화학 사외이사 - (現) 한국마케팅학회 회장 - (現) 성균관대학교 경영대학 경영학과 교수	해당사항 없음
김문현	한국외국어대학교 경영(회계) 교수	- 1998 - 2018.03~2020.02 - 2018.12~현재 - 2019.11~현재 - 2002.03~현재	- 서울대학교 경영학과 경영학(회계)박사 - 한국외국어대학교 경상대학장 - (現) GKL 자금운용자문위원회 위원 - (現) 예술의전당 비상임감사 - (現) 한국외국어대학교GBT학부 교수	해당사항 없음

다. 후보자의 체납사실 여부 · 부실기업 경영진 여부 · 법령상 결격 사유 유무

후보자성명	체납사실 여부	부실기업 경영진 여부	법령상 결격 사유 유무
한상만	해당사항 없음	해당사항 없음	해당사항 없음
김문현	해당사항 없음	해당사항 없음	해당사항 없음

라. 후보자에 대한 이사회 추천 사유

- 한상만 후보자

경영, 마케팅 업무 전반에 대한 해박한 지식과 유수의 국내 기업 및 국가행사에 자문위원을 했던 경험을 바탕으로 회사 경영에 대한 감사위원으로서의 역할이 충분하다고 사료되어 추천함

- 김문현 후보자

회계 관련 교육과 연구 활동을 20여년간 지속해 왔으며, 기업 및 자본시장과 관련된 연구기

관과 공공기관 평가위원을 역임하는 등 감사위원으로서 갖추어야할 충분한 경험을 가지고 있음. 이를 바탕으로 회계 및 경영에 대한 감사위원으로 추천함.

확인서

확 인 서

후보자 본인은 본 서류에 기재한 증권의 발행 및 공시 등에 관한 규정 제3-15조 제3항 제3호 가
목부터 마목까지의 사항이 사실과 일치함을 확인합니다.

구 분	해당 여부
최근 5년 내(정기주주총회일 기준) 「국세징수법」 또는 「지방세징수법」에 따른 체납처분을 받은 사실이 있는지 여부	없음
최근 5년 내(정기주주총회일 기준) 재직(임원)한 기업의 회생절차 또는 파산절차 진행 여부	없음
법령에서 정한 취업제한 사유 등 이사(감사)결격 사유가 있는지 여부	없음

2020년 03월 02일

후보자 : 한 상 만

서명 또는 날인
한상만

확 인 서

후보자 본인은 본 서류에 기재한 증권의 발행 및 공시 등에 관한 규정 제3-15조 제3항 제3호 가
목부터 마목까지의 사항이 사실과 일치함을 확인합니다.

구 분	해당 여부
최근 5년 내(정기주주총회일 기준) 「국세징수 법」 또는 「지방세징수법」에 따른 체납처분을 받 은 사실이 있는지 여부	없음
최근 5년 내(정기주주총회일 기준) 재직(임원) 한 기업의 회생절차 또는 파산절차 진행 여부	없음
법령에서 정한 취업제한 사유 등 이사(감사) 결격 사유가 있는지 여부	없음

2020년 02월 21일

후보자 : 김 문 현 (서명 또는 날인)



□ 이사의 보수한도 승인

가. 이사의 수 · 보수총액 내지 최고 한도액

(당 기)

이사의 수 (사외이사수)	13 (5)
보수총액 또는 최고한도액	30억원

(전 기)

이사의 수 (사외이사수)	6 (3)
실제 지급된 보수총액	8.2억원
최고한도액	8.5억원

※ 기타 참고사항

—

※ 참고사항

당사는 금번 정기주주총회에서 가능한 주주총회 집중일을 피해 진행하고자 하였으나, 해외 종속회사에 포함된 연결결산 일정 및 원활한 주주총회 운영 준비를 위해 불가피하게 주주총회 집중일에 주주총회를 개최하게 되었습니다.

당사는 집중예상일에 주주총회를 개최하게 된 바, 적극적인 의결권 행사를 위해 전자투표 및 전자위임장을 도입할 예정입니다.

※ 기타사항 (코로나19의 확산에 따른 안내)

— 최근 코로나19와 관련하여 많은 사람이 밀집하는 행사를 자제하거나 온라인 등 다른방법으로 대체하고 있습니다. 따라서, 주주 여러분께서도 전자투표 및 위임장제도를 최대한 활용하여 주주권을 행사하시는 것을 권고 드립니다.

— 코로나19의 감염 및 전파를 예방하기 위하여 주주총회 개최 시 총회장 입구에서 총회 참석 주주님들의 체온을 측정할 수 있으며, 발열이 감지되는 경우 부득이하게 주주총회 장소에의 출입을 제한할 수 있음을 안내드립니다. 또한 질병예방을 위해 주주총회 참석 시 반드시 마스크 착용을 요청 드립니다.

— 주주총회 개최 전 코로나19 확산에 따른 불가피한 장소 변경이 있는 경우 지체없이 재공시하여 안내드릴 예정입니다.