

목 차

정 정 신 고 (보고)	1
의결권 대리행사 권유 참고서류	5
<의결권 대리행사 권유 요약>	6
I. 의결권 대리행사 권유에 관한 사항	7
1. 권유자에 관한 사항	7
2. 권유자의 대리인에 관한 사항	7
가. 주주총회 의결권행사 대리인 (의결권 수임인).....	7
나. 의결권 대리행사 권유업무 대리인	7
3. 권유기간 및 피권유자의 범위	8
가. 권유기간	8
나. 피권유자의 범위	8
II. 의결권 대리행사 권유의 취지	9
1. 의결권 대리행사의 권유를 하는 취지	9
2. 의결권의 위임에 관한 사항	9
가. 전자적 방법으로 의결권을 위임하는 방법 (전자위임장).....	9
나. 서면 위임장으로 의결권을 위임하는 방법.....	9
다. 기타 의결권 위임의 방법	10
3. 주주총회에서 의결권의 직접 행사에 관한 사항	10
가. 주주총회 일시 및 장소	10
나. 전자/서면투표 여부	10
다. 기타 주주총회에서의 의결권 행사와 관련한 사항	10
III. 주주총회 목적사항별 기재사항	12
□ 재무제표의 승인	12
□ 정관의 변경	28
□ 이사의 선임	29
확인서	30
□ 감사위원회 위원의 선임	33
확인서	34
□ 이사의 보수한도 승인	36

정 정 신 고 (보 고)

2022년 03월 17일

1. 정정대상 공시서류 : 의결권대리행사참고서류

2. 정정대상 공시서류의 최초제출일 : 2022.03.10

3. 정정사항

항 목	정정사유	정 정 전			정 정 후		
Ⅲ. 경영참고사항 2. 주주총회 목적사항별 기재사항 - 재무제표의 승인 (1) 연결 재무제표 - 연결재무상태표	오류정정	과 목	제29 (당)기말	제28 (전)기말	과 목	제29 (당)기말	제28 (전)기말
		I. 유동자산	166,979,003,761	208,325,755,978	I. 유동자산	166,206,050,303	208,325,755,978
		1. 현금및현금성자산	105,807,965,469	101,851,024,829	1. 현금및현금성자산	105,686,896,469	101,851,024,829
		6. 금융리스채권	692,680,621	2,137,718,095	6. 금융리스채권	449,763,958	2,137,718,095
		9. 기타유동자산	2,863,950,352	3,529,004,179	9. 기타유동자산	2,456,982,557	3,529,004,179
		II. 비유동자산	266,468,992,283	494,935,159,196	II. 비유동자산	264,387,534,418	494,935,159,196
		5. 장기금융리스채권	923,083,337	1,336,081,990	5. 장기금융리스채권	0	1,336,081,990
		8. 무형자산	32,811,373,176	41,958,022,647	8. 무형자산	32,852,801,190	41,958,022,647
		10. 기타금융자산	20,171,933,103	28,196,139,991	10. 기타금융자산	20,293,002,103	28,196,139,991
		11. 이연법인세자산	49,041,950,865	42,376,646,571	11. 이연법인세자산	47,721,079,323	42,376,646,571
		자 산 총 계	433,447,996,044	703,260,915,174	자 산 총 계	430,595,584,721	703,260,915,174
		부 채			부 채		
		I. 유동부채	170,996,974,116	173,261,821,793	I. 유동부채	172,522,848,891	173,261,821,793
		2. 기타채무	55,859,009,019	61,872,256,124	2. 기타채무	57,384,883,794	61,872,256,124
		II. 비유동부채	200,441,565,606	404,685,102,441	II. 비유동부채	200,316,608,455	404,685,102,441
		1. 장기성기타채무	5,665,364,092	6,376,511,658	1. 장기성기타채무	463,288,110	6,376,511,658
		8. 기타비유동부채	195,000,000	146,106,193	8. 기타비유동부채	5,272,118,831	146,106,193
		부 채 총 계	371,438,539,722	577,946,924,234	부 채 총 계	372,839,457,346	577,946,924,234
		자 본			자 본		
		I. 지배기업소유주지분	89,580,855,499	135,039,045,410	I. 지배기업소유주지분	85,327,526,551	135,039,045,410
		3. 기타자본구성요소	1,993,732,648	2,210,943,984	3. 기타자본구성요소	1,947,291,870	2,210,943,984
		4. 이익잉여금(결손금)	50,711,874,273	-79,507,584,294	4. 이익잉여금(결손금)	46,504,986,103	-79,507,584,294
		II. 비지배주주지분	-27,571,399,177	-9,725,054,470	II. 비지배주주지분	-27,571,399,176	-9,725,054,470
		자 본 총 계	62,009,456,322	125,313,990,940	자 본 총 계	57,756,127,375	125,313,990,940
		부 채 및 자 본 총 계	433,447,996,044	703,260,915,174	부 채 및 자 본 총 계	430,595,584,721	703,260,915,174

III. 경영참고사항 2. 주주총회 목적사항별 기재사항 - 재무제표의 승인 (1) 연결 재무제표 - 연결포괄손익계산서	오류정정	<table><tr><th>과목</th><th>제29 (당)기</th><th>제28 (전)기</th></tr><tr><td>III. 영업이익(손실)</td><td>-</td><td>-</td></tr><tr><td></td><td>127,293,510,463</td><td>114,866,698,486</td></tr><tr><td>4. 종속기업 및 관계기업투자자산 관련 손익</td><td>-187,378,717</td><td>-4,137,405,467</td></tr><tr><td>5. 기타수익</td><td>112,338,540,036</td><td>11,708,098,395</td></tr><tr><td>7. 기타의 대손상각비</td><td>2,138,424,387</td><td>718,002,404</td></tr><tr><td>IV. 법인세비용차감전순손실</td><td>-72,419,517,076</td><td>189,521,273,857</td></tr><tr><td>V. 계속영업법인세수익</td><td>-6,089,395,236</td><td>-30,709,687,089</td></tr><tr><td>VI. 계속영업손실</td><td>-66,330,121,840</td><td>158,811,586,768</td></tr><tr><td>VIII. 당기순손실</td><td>-66,239,371,602</td><td>218,571,039,912</td></tr><tr><td>X. 총포괄손실</td><td>-65,498,502,719</td><td>215,377,151,577</td></tr><tr><td>XI. 당기순손실의 귀속</td><td>-66,239,371,602</td><td>218,571,039,912</td></tr><tr><td>1. 지배기업소유주지분</td><td>-39,780,541,433</td><td>172,012,333,841</td></tr><tr><td>XII. 당기총포괄손실의 귀속</td><td>-65,498,502,719</td><td>215,377,151,577</td></tr></table>	과목	제29 (당)기	제28 (전)기	III. 영업이익(손실)	-	-		127,293,510,463	114,866,698,486	4. 종속기업 및 관계기업투자자산 관련 손익	-187,378,717	-4,137,405,467	5. 기타수익	112,338,540,036	11,708,098,395	7. 기타의 대손상각비	2,138,424,387	718,002,404	IV. 법인세비용차감전순손실	-72,419,517,076	189,521,273,857	V. 계속영업법인세수익	-6,089,395,236	-30,709,687,089	VI. 계속영업손실	-66,330,121,840	158,811,586,768	VIII. 당기순손실	-66,239,371,602	218,571,039,912	X. 총포괄손실	-65,498,502,719	215,377,151,577	XI. 당기순손실의 귀속	-66,239,371,602	218,571,039,912	1. 지배기업소유주지분	-39,780,541,433	172,012,333,841	XII. 당기총포괄손실의 귀속	-65,498,502,719	215,377,151,577	<table><tr><th>과목</th><th>제29 (당)기</th><th>제28 (전)기</th></tr><tr><td>III. 영업이익(손실)</td><td>-127,293,510,463</td><td>-114,866,698,486</td></tr><tr><td>4. 종속기업 및 관계기업투자자산 관련 손익</td><td>-99,509,926</td><td>-4,137,405,467</td></tr><tr><td>5. 기타수익</td><td>110,530,654,617</td><td>11,708,098,395</td></tr><tr><td>7. 기타의 대손상각비</td><td>3,304,424,387</td><td>718,002,404</td></tr><tr><td>IV. 법인세비용차감전순손실</td><td>-75,305,533,704</td><td>-189,521,273,857</td></tr><tr><td>V. 계속영업법인세수익</td><td>-4,768,523,694</td><td>-30,709,687,089</td></tr><tr><td>VI. 계속영업손실</td><td>-70,537,010,010</td><td>-158,811,586,768</td></tr><tr><td>VIII. 당기순손실</td><td>-70,446,259,772</td><td>-218,571,039,912</td></tr><tr><td>X. 총포괄손실</td><td>-69,705,390,889</td><td>-215,377,151,577</td></tr><tr><td>XI. 당기순손실의 귀속</td><td>-70,446,259,772</td><td>-218,571,039,912</td></tr><tr><td>1. 지배기업소유주지분</td><td>-43,987,429,603</td><td>-172,012,333,841</td></tr><tr><td>XII. 당기총포괄손실의 귀속</td><td>-69,705,390,889</td><td>-215,377,151,577</td></tr><tr><td>1. 지배기업소유주지분</td><td>-43,678,822,073</td><td>-170,353,428,040</td></tr><tr><td>XIII. 지배기업소유주지분에 대한 주당손익</td><td></td><td></td></tr><tr><td>1. 기본주당손실</td><td>-3,285</td><td>-13,210</td></tr><tr><td>(1) 계속영업기본주당손실</td><td>-3,288</td><td>-9,232</td></tr><tr><td>2. 희석주당손실</td><td>-3,285</td><td>-13,210</td></tr><tr><td>(1) 계속영업기본주당손실</td><td>-3,288</td><td>-9,232</td></tr></table>	과목	제29 (당)기	제28 (전)기	III. 영업이익(손실)	-127,293,510,463	-114,866,698,486	4. 종속기업 및 관계기업투자자산 관련 손익	-99,509,926	-4,137,405,467	5. 기타수익	110,530,654,617	11,708,098,395	7. 기타의 대손상각비	3,304,424,387	718,002,404	IV. 법인세비용차감전순손실	-75,305,533,704	-189,521,273,857	V. 계속영업법인세수익	-4,768,523,694	-30,709,687,089	VI. 계속영업손실	-70,537,010,010	-158,811,586,768	VIII. 당기순손실	-70,446,259,772	-218,571,039,912	X. 총포괄손실	-69,705,390,889	-215,377,151,577	XI. 당기순손실의 귀속	-70,446,259,772	-218,571,039,912	1. 지배기업소유주지분	-43,987,429,603	-172,012,333,841	XII. 당기총포괄손실의 귀속	-69,705,390,889	-215,377,151,577	1. 지배기업소유주지분	-43,678,822,073	-170,353,428,040	XIII. 지배기업소유주지분에 대한 주당손익			1. 기본주당손실	-3,285	-13,210	(1) 계속영업기본주당손실	-3,288	-9,232	2. 희석주당손실	-3,285	-13,210	(1) 계속영업기본주당손실	-3,288	-9,232
		과목	제29 (당)기	제28 (전)기																																																																																																		
		III. 영업이익(손실)	-	-																																																																																																		
			127,293,510,463	114,866,698,486																																																																																																		
		4. 종속기업 및 관계기업투자자산 관련 손익	-187,378,717	-4,137,405,467																																																																																																		
		5. 기타수익	112,338,540,036	11,708,098,395																																																																																																		
		7. 기타의 대손상각비	2,138,424,387	718,002,404																																																																																																		
		IV. 법인세비용차감전순손실	-72,419,517,076	189,521,273,857																																																																																																		
		V. 계속영업법인세수익	-6,089,395,236	-30,709,687,089																																																																																																		
		VI. 계속영업손실	-66,330,121,840	158,811,586,768																																																																																																		
		VIII. 당기순손실	-66,239,371,602	218,571,039,912																																																																																																		
		X. 총포괄손실	-65,498,502,719	215,377,151,577																																																																																																		
		XI. 당기순손실의 귀속	-66,239,371,602	218,571,039,912																																																																																																		
		1. 지배기업소유주지분	-39,780,541,433	172,012,333,841																																																																																																		
		XII. 당기총포괄손실의 귀속	-65,498,502,719	215,377,151,577																																																																																																		
과목	제29 (당)기	제28 (전)기																																																																																																				
III. 영업이익(손실)	-127,293,510,463	-114,866,698,486																																																																																																				
4. 종속기업 및 관계기업투자자산 관련 손익	-99,509,926	-4,137,405,467																																																																																																				
5. 기타수익	110,530,654,617	11,708,098,395																																																																																																				
7. 기타의 대손상각비	3,304,424,387	718,002,404																																																																																																				
IV. 법인세비용차감전순손실	-75,305,533,704	-189,521,273,857																																																																																																				
V. 계속영업법인세수익	-4,768,523,694	-30,709,687,089																																																																																																				
VI. 계속영업손실	-70,537,010,010	-158,811,586,768																																																																																																				
VIII. 당기순손실	-70,446,259,772	-218,571,039,912																																																																																																				
X. 총포괄손실	-69,705,390,889	-215,377,151,577																																																																																																				
XI. 당기순손실의 귀속	-70,446,259,772	-218,571,039,912																																																																																																				
1. 지배기업소유주지분	-43,987,429,603	-172,012,333,841																																																																																																				
XII. 당기총포괄손실의 귀속	-69,705,390,889	-215,377,151,577																																																																																																				
1. 지배기업소유주지분	-43,678,822,073	-170,353,428,040																																																																																																				
XIII. 지배기업소유주지분에 대한 주당손익																																																																																																						
1. 기본주당손실	-3,285	-13,210																																																																																																				
(1) 계속영업기본주당손실	-3,288	-9,232																																																																																																				
2. 희석주당손실	-3,285	-13,210																																																																																																				
(1) 계속영업기본주당손실	-3,288	-9,232																																																																																																				
III. 경영참고사항 2. 주주총회 목적사항별 기재사항 - 재무제표의 승인 (1) 연결 재무제표 - 연결자본변동표	오류정정	<table><tr><th rowspan="2">과목</th><th colspan="2">지배기업소유주지분</th><th rowspan="2">비지배주주지분</th><th rowspan="2">총계</th></tr><tr><th>기타자본 구성요소</th><th>이익잉여금</th></tr><tr><td>2021.01.01(기초자본)</td><td>2,210,943,984</td><td>79,507,584,294</td><td>9,725,054,470</td><td>125,313,990,940</td></tr><tr><td>당기순손실</td><td>0</td><td>39,780,541,433</td><td>26,458,830,169</td><td>66,239,371,602</td></tr><tr><td>총포괄이익(손실)</td><td>308,607,530</td><td>39,780,541,433</td><td>26,026,568,816</td><td>65,498,502,719</td></tr><tr><td colspan="5">자본에 직접 반영된 소유주와의 거래 등:</td></tr><tr><td>종속기업의 투자주식 취득</td><td>0</td><td>0</td><td>2,317,403,697</td><td>2,317,403,697</td></tr><tr><td>연결법위의 변동</td><td>-525,818,866</td><td>0</td><td>3,661,603,557</td><td>4,124,331,743</td></tr><tr><td>2021.12.31(기말자본)</td><td>1,993,732,648</td><td>50,711,874,273</td><td>27,571,399,177</td><td>62,009,456,322</td></tr></table>	과목	지배기업소유주지분		비지배주주지분	총계	기타자본 구성요소	이익잉여금	2021.01.01(기초자본)	2,210,943,984	79,507,584,294	9,725,054,470	125,313,990,940	당기순손실	0	39,780,541,433	26,458,830,169	66,239,371,602	총포괄이익(손실)	308,607,530	39,780,541,433	26,026,568,816	65,498,502,719	자본에 직접 반영된 소유주와의 거래 등:					종속기업의 투자주식 취득	0	0	2,317,403,697	2,317,403,697	연결법위의 변동	-525,818,866	0	3,661,603,557	4,124,331,743	2021.12.31(기말자본)	1,993,732,648	50,711,874,273	27,571,399,177	62,009,456,322	<table><tr><th rowspan="2">과목</th><th colspan="2">지배기업소유주지분</th><th rowspan="2">비지배주주지분</th><th rowspan="2">총계</th></tr><tr><th>기타자본 구성요소</th><th>이익잉여금(결손금)</th></tr><tr><td>2021.01.01(기초자본)</td><td>2,210,943,984</td><td>79,507,584,294</td><td>9,725,054,470</td><td>125,313,990,940</td></tr><tr><td>당기순이익(손실)</td><td>0</td><td>43,987,429,603</td><td>26,458,830,169</td><td>70,446,259,772</td></tr><tr><td>총포괄이익(손실)</td><td>308,607,530</td><td>43,987,429,603</td><td>26,026,568,816</td><td>69,705,390,889</td></tr><tr><td colspan="5">자본에 직접 반영된 소유주와의 거래 등:</td></tr><tr><td>종속기업의 투자주식 취득</td><td>0</td><td>0</td><td>2,317,403,698</td><td>2,317,403,698</td></tr><tr><td>연결법위의 변동</td><td>-572,259,644</td><td>0</td><td>3,661,603,557</td><td>4,170,772,521</td></tr><tr><td>2021.12.31(기말자본)</td><td>1,947,291,870</td><td>46,504,986,103</td><td>27,571,399,176</td><td>57,756,127,375</td></tr></table>	과목	지배기업소유주지분		비지배주주지분	총계	기타자본 구성요소	이익잉여금(결손금)	2021.01.01(기초자본)	2,210,943,984	79,507,584,294	9,725,054,470	125,313,990,940	당기순이익(손실)	0	43,987,429,603	26,458,830,169	70,446,259,772	총포괄이익(손실)	308,607,530	43,987,429,603	26,026,568,816	69,705,390,889	자본에 직접 반영된 소유주와의 거래 등:					종속기업의 투자주식 취득	0	0	2,317,403,698	2,317,403,698	연결법위의 변동	-572,259,644	0	3,661,603,557	4,170,772,521	2021.12.31(기말자본)	1,947,291,870	46,504,986,103	27,571,399,176	57,756,127,375															
		과목		지배기업소유주지분				비지배주주지분	총계																																																																																													
			기타자본 구성요소	이익잉여금																																																																																																		
		2021.01.01(기초자본)	2,210,943,984	79,507,584,294	9,725,054,470	125,313,990,940																																																																																																
		당기순손실	0	39,780,541,433	26,458,830,169	66,239,371,602																																																																																																
		총포괄이익(손실)	308,607,530	39,780,541,433	26,026,568,816	65,498,502,719																																																																																																
		자본에 직접 반영된 소유주와의 거래 등:																																																																																																				
		종속기업의 투자주식 취득	0	0	2,317,403,697	2,317,403,697																																																																																																
		연결법위의 변동	-525,818,866	0	3,661,603,557	4,124,331,743																																																																																																
		2021.12.31(기말자본)	1,993,732,648	50,711,874,273	27,571,399,177	62,009,456,322																																																																																																
		과목	지배기업소유주지분		비지배주주지분	총계																																																																																																
			기타자본 구성요소	이익잉여금(결손금)																																																																																																		
		2021.01.01(기초자본)	2,210,943,984	79,507,584,294	9,725,054,470	125,313,990,940																																																																																																
		당기순이익(손실)	0	43,987,429,603	26,458,830,169	70,446,259,772																																																																																																
		총포괄이익(손실)	308,607,530	43,987,429,603	26,026,568,816	69,705,390,889																																																																																																
자본에 직접 반영된 소유주와의 거래 등:																																																																																																						
종속기업의 투자주식 취득	0	0	2,317,403,698	2,317,403,698																																																																																																		
연결법위의 변동	-572,259,644	0	3,661,603,557	4,170,772,521																																																																																																		
2021.12.31(기말자본)	1,947,291,870	46,504,986,103	27,571,399,176	57,756,127,375																																																																																																		

III. 경영참고사항 2. 주주총회 목적사항별 기재사항 - 재무제표의 승인 (1) 연결 재무제표 - 연결현금흐름표	오류정정	<table><tr><th>과목</th><th>제29(당)기</th><th>제28(전)기</th></tr><tr><td>I. 영업활동으로 인한 현금흐름</td><td>-107,289,705,614</td><td>-132,868,025,189</td></tr><tr><td>1. 영업활동에서 창출된 현금흐름</td><td>-104,023,130,348</td><td>-122,379,511,882</td></tr><tr><td>(1) 당기순손실</td><td>-66,239,371,602</td><td>-218,571,039,912</td></tr><tr><td>(2) 현금의 유출이 없는 비용 등의 가산</td><td>94,955,399,887</td><td>157,573,132,934</td></tr><tr><td>(3) 현금의 유입이 없는 수익 등의 차감</td><td>-110,518,508,908</td><td>-6,077,486,026</td></tr><tr><td>II. 투자활동으로 인한 현금흐름</td><td>219,777,034,131</td><td>87,033,704,497</td></tr><tr><td>2. 투자활동으로 인한 현금유출액</td><td>-24,764,652,720</td><td>-138,654,127,295</td></tr><tr><td>기타금융자산의 증가</td><td>2,359,223,162</td><td>8,951,555,534</td></tr><tr><td>상각후원가측정 금융자산의 취득</td><td>500,000,000</td><td>0</td></tr><tr><td>III. 재무활동으로 인한 현금흐름</td><td>-109,388,198,158</td><td>37,942,472,612</td></tr><tr><td>1. 재무활동으로 인한 현금유입액</td><td>61,118,382,329</td><td>248,874,953,697</td></tr><tr><td>유상증자</td><td>4,001,740,421</td><td>128,926,500,000</td></tr><tr><td>기타재무활동으로 인한 현금 유입</td><td>110,457,412</td><td>0</td></tr><tr><td>2. 재무활동으로 인한 현금유출액</td><td>-170,506,580,487</td><td>-210,932,481,085</td></tr><tr><td>유동성장기부채의 상환</td><td>85,573,046,485</td><td>1,195,464,726</td></tr><tr><td>장기자입금의 상환</td><td>1,570,000,000</td><td>1,105,070,000</td></tr><tr><td>기타재무활동으로 인한 현금 유출</td><td>419,879,589</td><td></td></tr><tr><td>V. 현금및현금성자산의 증가(I + II + III + IV)</td><td>3,740,407,175</td><td>-7,910,504,912</td></tr><tr><td>VII. 외화환산으로 인한 현금의 변동</td><td>216,533,465</td><td>-1,085,243,265</td></tr><tr><td>VIII. 기말의 현금및현금성자산</td><td>105,807,965,469</td><td>101,851,024,829</td></tr></table>	과목	제29(당)기	제28(전)기	I. 영업활동으로 인한 현금흐름	-107,289,705,614	-132,868,025,189	1. 영업활동에서 창출된 현금흐름	-104,023,130,348	-122,379,511,882	(1) 당기순손실	-66,239,371,602	-218,571,039,912	(2) 현금의 유출이 없는 비용 등의 가산	94,955,399,887	157,573,132,934	(3) 현금의 유입이 없는 수익 등의 차감	-110,518,508,908	-6,077,486,026	II. 투자활동으로 인한 현금흐름	219,777,034,131	87,033,704,497	2. 투자활동으로 인한 현금유출액	-24,764,652,720	-138,654,127,295	기타금융자산의 증가	2,359,223,162	8,951,555,534	상각후원가측정 금융자산의 취득	500,000,000	0	III. 재무활동으로 인한 현금흐름	-109,388,198,158	37,942,472,612	1. 재무활동으로 인한 현금유입액	61,118,382,329	248,874,953,697	유상증자	4,001,740,421	128,926,500,000	기타재무활동으로 인한 현금 유입	110,457,412	0	2. 재무활동으로 인한 현금유출액	-170,506,580,487	-210,932,481,085	유동성장기부채의 상환	85,573,046,485	1,195,464,726	장기자입금의 상환	1,570,000,000	1,105,070,000	기타재무활동으로 인한 현금 유출	419,879,589		V. 현금및현금성자산의 증가(I + II + III + IV)	3,740,407,175	-7,910,504,912	VII. 외화환산으로 인한 현금의 변동	216,533,465	-1,085,243,265	VIII. 기말의 현금및현금성자산	105,807,965,469	101,851,024,829	<table><tr><th>과목</th><th>제29(당)기</th><th>제28(전)기</th></tr><tr><td>I. 영업활동으로 인한 현금흐름</td><td>-</td><td>-</td></tr><tr><td></td><td>107,289,705,614</td><td>132,868,025,189</td></tr><tr><td>1. 영업활동에서 창출된 현금흐름</td><td>-</td><td>-</td></tr><tr><td></td><td>104,023,130,348</td><td>122,379,511,882</td></tr><tr><td>(1) 당기순손실</td><td>-70,446,259,772</td><td>-</td></tr><tr><td></td><td></td><td>218,571,039,912</td></tr><tr><td>(2) 현금의 유출이 없는 비용 등의 가산</td><td>97,422,910,116</td><td>157,573,132,934</td></tr><tr><td>(3) 현금의 유입이 없는 수익 등의 차감</td><td>-</td><td>-6,077,486,026</td></tr><tr><td></td><td>108,779,130,967</td><td></td></tr><tr><td>II. 투자활동으로 인한 현금흐름</td><td>219,661,704,631</td><td>87,033,704,497</td></tr><tr><td>2. 투자활동으로 인한 현금유출액</td><td>-24,879,982,220</td><td>-</td></tr><tr><td></td><td></td><td>138,654,127,295</td></tr><tr><td>기타금융자산의 증가</td><td>2,974,552,662</td><td>8,951,555,534</td></tr><tr><td>III. 재무활동으로 인한 현금흐름</td><td>-</td><td>-</td></tr><tr><td></td><td>109,388,198,158</td><td>37,942,472,612</td></tr><tr><td>1. 재무활동으로 인한 현금유입액</td><td>61,118,382,329</td><td>248,874,953,697</td></tr><tr><td>유상증자</td><td>0</td><td>128,926,500,000</td></tr><tr><td>종속기업의 유상증자</td><td>4,001,740,421</td><td>0</td></tr><tr><td>임대보증금의 현금유입액</td><td>110,457,412</td><td>0</td></tr><tr><td>2. 재무활동으로 인한 현금유출액</td><td>-</td><td>-</td></tr><tr><td></td><td>170,506,580,487</td><td>210,932,481,085</td></tr><tr><td>유동성장기부채의 상환</td><td>5,573,046,485</td><td>1,195,464,726</td></tr><tr><td>장기자입금의 상환</td><td>81,570,000,000</td><td>1,105,070,000</td></tr><tr><td>임대보증금의 현금유출액</td><td>419,879,589</td><td>0</td></tr><tr><td>V. 현금및현금성자산의 증가(감소) (I + II + III + IV)</td><td>3,625,077,675</td><td>-7,910,504,912</td></tr><tr><td>VII. 외화환산으로 인한 현금및현금성자산의 변동</td><td>210,793,965</td><td>-1,085,243,265</td></tr><tr><td>VIII. 기말의 현금및현금성자산</td><td>105,686,896,469</td><td>101,851,024,829</td></tr></table>	과목	제29(당)기	제28(전)기	I. 영업활동으로 인한 현금흐름	-	-		107,289,705,614	132,868,025,189	1. 영업활동에서 창출된 현금흐름	-	-		104,023,130,348	122,379,511,882	(1) 당기순손실	-70,446,259,772	-			218,571,039,912	(2) 현금의 유출이 없는 비용 등의 가산	97,422,910,116	157,573,132,934	(3) 현금의 유입이 없는 수익 등의 차감	-	-6,077,486,026		108,779,130,967		II. 투자활동으로 인한 현금흐름	219,661,704,631	87,033,704,497	2. 투자활동으로 인한 현금유출액	-24,879,982,220	-			138,654,127,295	기타금융자산의 증가	2,974,552,662	8,951,555,534	III. 재무활동으로 인한 현금흐름	-	-		109,388,198,158	37,942,472,612	1. 재무활동으로 인한 현금유입액	61,118,382,329	248,874,953,697	유상증자	0	128,926,500,000	종속기업의 유상증자	4,001,740,421	0	임대보증금의 현금유입액	110,457,412	0	2. 재무활동으로 인한 현금유출액	-	-		170,506,580,487	210,932,481,085	유동성장기부채의 상환	5,573,046,485	1,195,464,726	장기자입금의 상환	81,570,000,000	1,105,070,000	임대보증금의 현금유출액	419,879,589	0	V. 현금및현금성자산의 증가(감소) (I + II + III + IV)	3,625,077,675	-7,910,504,912	VII. 외화환산으로 인한 현금및현금성자산의 변동	210,793,965	-1,085,243,265	VIII. 기말의 현금및현금성자산	105,686,896,469	101,851,024,829
		과목	제29(당)기	제28(전)기																																																																																																																																																		
		I. 영업활동으로 인한 현금흐름	-107,289,705,614	-132,868,025,189																																																																																																																																																		
		1. 영업활동에서 창출된 현금흐름	-104,023,130,348	-122,379,511,882																																																																																																																																																		
		(1) 당기순손실	-66,239,371,602	-218,571,039,912																																																																																																																																																		
		(2) 현금의 유출이 없는 비용 등의 가산	94,955,399,887	157,573,132,934																																																																																																																																																		
		(3) 현금의 유입이 없는 수익 등의 차감	-110,518,508,908	-6,077,486,026																																																																																																																																																		
		II. 투자활동으로 인한 현금흐름	219,777,034,131	87,033,704,497																																																																																																																																																		
		2. 투자활동으로 인한 현금유출액	-24,764,652,720	-138,654,127,295																																																																																																																																																		
		기타금융자산의 증가	2,359,223,162	8,951,555,534																																																																																																																																																		
상각후원가측정 금융자산의 취득	500,000,000	0																																																																																																																																																				
III. 재무활동으로 인한 현금흐름	-109,388,198,158	37,942,472,612																																																																																																																																																				
1. 재무활동으로 인한 현금유입액	61,118,382,329	248,874,953,697																																																																																																																																																				
유상증자	4,001,740,421	128,926,500,000																																																																																																																																																				
기타재무활동으로 인한 현금 유입	110,457,412	0																																																																																																																																																				
2. 재무활동으로 인한 현금유출액	-170,506,580,487	-210,932,481,085																																																																																																																																																				
유동성장기부채의 상환	85,573,046,485	1,195,464,726																																																																																																																																																				
장기자입금의 상환	1,570,000,000	1,105,070,000																																																																																																																																																				
기타재무활동으로 인한 현금 유출	419,879,589																																																																																																																																																					
V. 현금및현금성자산의 증가(I + II + III + IV)	3,740,407,175	-7,910,504,912																																																																																																																																																				
VII. 외화환산으로 인한 현금의 변동	216,533,465	-1,085,243,265																																																																																																																																																				
VIII. 기말의 현금및현금성자산	105,807,965,469	101,851,024,829																																																																																																																																																				
과목	제29(당)기	제28(전)기																																																																																																																																																				
I. 영업활동으로 인한 현금흐름	-	-																																																																																																																																																				
	107,289,705,614	132,868,025,189																																																																																																																																																				
1. 영업활동에서 창출된 현금흐름	-	-																																																																																																																																																				
	104,023,130,348	122,379,511,882																																																																																																																																																				
(1) 당기순손실	-70,446,259,772	-																																																																																																																																																				
		218,571,039,912																																																																																																																																																				
(2) 현금의 유출이 없는 비용 등의 가산	97,422,910,116	157,573,132,934																																																																																																																																																				
(3) 현금의 유입이 없는 수익 등의 차감	-	-6,077,486,026																																																																																																																																																				
	108,779,130,967																																																																																																																																																					
II. 투자활동으로 인한 현금흐름	219,661,704,631	87,033,704,497																																																																																																																																																				
2. 투자활동으로 인한 현금유출액	-24,879,982,220	-																																																																																																																																																				
		138,654,127,295																																																																																																																																																				
기타금융자산의 증가	2,974,552,662	8,951,555,534																																																																																																																																																				
III. 재무활동으로 인한 현금흐름	-	-																																																																																																																																																				
	109,388,198,158	37,942,472,612																																																																																																																																																				
1. 재무활동으로 인한 현금유입액	61,118,382,329	248,874,953,697																																																																																																																																																				
유상증자	0	128,926,500,000																																																																																																																																																				
종속기업의 유상증자	4,001,740,421	0																																																																																																																																																				
임대보증금의 현금유입액	110,457,412	0																																																																																																																																																				
2. 재무활동으로 인한 현금유출액	-	-																																																																																																																																																				
	170,506,580,487	210,932,481,085																																																																																																																																																				
유동성장기부채의 상환	5,573,046,485	1,195,464,726																																																																																																																																																				
장기자입금의 상환	81,570,000,000	1,105,070,000																																																																																																																																																				
임대보증금의 현금유출액	419,879,589	0																																																																																																																																																				
V. 현금및현금성자산의 증가(감소) (I + II + III + IV)	3,625,077,675	-7,910,504,912																																																																																																																																																				
VII. 외화환산으로 인한 현금및현금성자산의 변동	210,793,965	-1,085,243,265																																																																																																																																																				
VIII. 기말의 현금및현금성자산	105,686,896,469	101,851,024,829																																																																																																																																																				
III. 경영참고사항 2. 주주총회 목적사항별 기재사항 - 재무제표의 승인 (2) 별도 재무제표 - 재무상태표	오류정정	<table><tr><th>과목</th><th>제29(당)기말</th><th>제28(전)기말</th></tr><tr><td>I. 유동자산</td><td>86,428,226,892</td><td>121,274,399,911</td></tr><tr><td>6. 금융리스채권</td><td>1,121,052,658</td><td>2,065,924,206</td></tr><tr><td>II. 비유동자산</td><td>129,550,442,767</td><td>226,035,621,793</td></tr><tr><td>5. 장기금융리스채권</td><td>951,396,804</td><td>1,336,277,459</td></tr><tr><td>자 산 총 계</td><td>215,978,669,659</td><td>347,310,021,704</td></tr><tr><td>IV. 이익잉여금(결손금)</td><td>98,281,563,981</td><td>-34,143,688,583</td></tr><tr><td>자 본 총 계</td><td>121,707,089,280</td><td>159,281,836,716</td></tr><tr><td>부 재 및 자 본 총 계</td><td>215,978,669,659</td><td>347,310,021,704</td></tr></table>	과목	제29(당)기말	제28(전)기말	I. 유동자산	86,428,226,892	121,274,399,911	6. 금융리스채권	1,121,052,658	2,065,924,206	II. 비유동자산	129,550,442,767	226,035,621,793	5. 장기금융리스채권	951,396,804	1,336,277,459	자 산 총 계	215,978,669,659	347,310,021,704	IV. 이익잉여금(결손금)	98,281,563,981	-34,143,688,583	자 본 총 계	121,707,089,280	159,281,836,716	부 재 및 자 본 총 계	215,978,669,659	347,310,021,704	<table><tr><th>과목</th><th>제29(당)기말</th><th>제28(전)기말</th></tr><tr><td>I. 유동자산</td><td>86,185,310,228</td><td>121,274,399,911</td></tr><tr><td>6. 금융리스채권</td><td>878,135,994</td><td>2,065,924,206</td></tr><tr><td>II. 비유동자산</td><td>128,627,359,431</td><td>226,035,621,793</td></tr><tr><td>5. 장기금융리스채권</td><td>28,313,468</td><td>1,336,277,459</td></tr><tr><td>자 산 총 계</td><td>214,812,669,659</td><td>347,310,021,704</td></tr><tr><td>IV. 이익잉여금(결손금)</td><td>97,115,563,981</td><td>-34,143,688,583</td></tr><tr><td>자 본 총 계</td><td>120,541,089,280</td><td>159,281,836,716</td></tr><tr><td>부 재 및 자 본 총 계</td><td>214,812,669,659</td><td>347,310,021,704</td></tr></table>	과목	제29(당)기말	제28(전)기말	I. 유동자산	86,185,310,228	121,274,399,911	6. 금융리스채권	878,135,994	2,065,924,206	II. 비유동자산	128,627,359,431	226,035,621,793	5. 장기금융리스채권	28,313,468	1,336,277,459	자 산 총 계	214,812,669,659	347,310,021,704	IV. 이익잉여금(결손금)	97,115,563,981	-34,143,688,583	자 본 총 계	120,541,089,280	159,281,836,716	부 재 및 자 본 총 계	214,812,669,659	347,310,021,704																																																																																													
		과목	제29(당)기말	제28(전)기말																																																																																																																																																		
		I. 유동자산	86,428,226,892	121,274,399,911																																																																																																																																																		
		6. 금융리스채권	1,121,052,658	2,065,924,206																																																																																																																																																		
		II. 비유동자산	129,550,442,767	226,035,621,793																																																																																																																																																		
		5. 장기금융리스채권	951,396,804	1,336,277,459																																																																																																																																																		
		자 산 총 계	215,978,669,659	347,310,021,704																																																																																																																																																		
		IV. 이익잉여금(결손금)	98,281,563,981	-34,143,688,583																																																																																																																																																		
		자 본 총 계	121,707,089,280	159,281,836,716																																																																																																																																																		
		부 재 및 자 본 총 계	215,978,669,659	347,310,021,704																																																																																																																																																		
과목	제29(당)기말	제28(전)기말																																																																																																																																																				
I. 유동자산	86,185,310,228	121,274,399,911																																																																																																																																																				
6. 금융리스채권	878,135,994	2,065,924,206																																																																																																																																																				
II. 비유동자산	128,627,359,431	226,035,621,793																																																																																																																																																				
5. 장기금융리스채권	28,313,468	1,336,277,459																																																																																																																																																				
자 산 총 계	214,812,669,659	347,310,021,704																																																																																																																																																				
IV. 이익잉여금(결손금)	97,115,563,981	-34,143,688,583																																																																																																																																																				
자 본 총 계	120,541,089,280	159,281,836,716																																																																																																																																																				
부 재 및 자 본 총 계	214,812,669,659	347,310,021,704																																																																																																																																																				
III. 경영참고사항 2. 주주총회 목적사항별 기재사항 - 재무제표의 승인 (2) 별도 재무제표 - 포괄손익계산서	오류정정	<table><tr><th>과목</th><th>제29(당)기</th><th>제28(전)기</th></tr><tr><td>III. 영업손실</td><td>-97,545,683,018</td><td>-76,015,529,836</td></tr><tr><td>8. 기타의 대손상각비</td><td>6,500,453,281</td><td>895,645,952</td></tr><tr><td>IV. 법인세비용차감전순손실</td><td>-42,364,465,484</td><td>-131,191,119,834</td></tr><tr><td>VI. 당기순손실</td><td>-37,574,747,436</td><td>-99,209,806,662</td></tr><tr><td>VII. 당기총포괄손실</td><td>-37,574,747,436</td><td>-99,209,806,662</td></tr><tr><td>VIII. 주당손익</td><td></td><td></td></tr><tr><td>1. 기본주당순손실</td><td>-2,806</td><td>-7,619</td></tr><tr><td>2. 희석주당순손실</td><td>-2,806</td><td>-7,619</td></tr></table>	과목	제29(당)기	제28(전)기	III. 영업손실	-97,545,683,018	-76,015,529,836	8. 기타의 대손상각비	6,500,453,281	895,645,952	IV. 법인세비용차감전순손실	-42,364,465,484	-131,191,119,834	VI. 당기순손실	-37,574,747,436	-99,209,806,662	VII. 당기총포괄손실	-37,574,747,436	-99,209,806,662	VIII. 주당손익			1. 기본주당순손실	-2,806	-7,619	2. 희석주당순손실	-2,806	-7,619	<table><tr><th>과목</th><th>제29(당)기</th><th>제28(전)기</th></tr><tr><td>III. 영업손실</td><td>-97,545,683,018</td><td>-76,015,529,836</td></tr><tr><td>8. 기타의 대손상각비</td><td>7,666,453,281</td><td>895,645,952</td></tr><tr><td>IV. 법인세비용차감전순손실</td><td>-43,530,465,484</td><td>-131,191,119,834</td></tr><tr><td>VI. 당기순손실</td><td>-38,740,747,436</td><td>-99,209,806,662</td></tr><tr><td>VII. 당기총포괄손실</td><td>-38,740,747,436</td><td>-99,209,806,662</td></tr><tr><td>VIII. 주당손익</td><td></td><td></td></tr><tr><td>1. 기본주당순손실</td><td>-2,893</td><td>-7,619</td></tr><tr><td>2. 희석주당순손실</td><td>-2,893</td><td>-7,619</td></tr></table>	과목	제29(당)기	제28(전)기	III. 영업손실	-97,545,683,018	-76,015,529,836	8. 기타의 대손상각비	7,666,453,281	895,645,952	IV. 법인세비용차감전순손실	-43,530,465,484	-131,191,119,834	VI. 당기순손실	-38,740,747,436	-99,209,806,662	VII. 당기총포괄손실	-38,740,747,436	-99,209,806,662	VIII. 주당손익			1. 기본주당순손실	-2,893	-7,619	2. 희석주당순손실	-2,893	-7,619																																																																																													
		과목	제29(당)기	제28(전)기																																																																																																																																																		
		III. 영업손실	-97,545,683,018	-76,015,529,836																																																																																																																																																		
		8. 기타의 대손상각비	6,500,453,281	895,645,952																																																																																																																																																		
		IV. 법인세비용차감전순손실	-42,364,465,484	-131,191,119,834																																																																																																																																																		
		VI. 당기순손실	-37,574,747,436	-99,209,806,662																																																																																																																																																		
		VII. 당기총포괄손실	-37,574,747,436	-99,209,806,662																																																																																																																																																		
		VIII. 주당손익																																																																																																																																																				
		1. 기본주당순손실	-2,806	-7,619																																																																																																																																																		
		2. 희석주당순손실	-2,806	-7,619																																																																																																																																																		
과목	제29(당)기	제28(전)기																																																																																																																																																				
III. 영업손실	-97,545,683,018	-76,015,529,836																																																																																																																																																				
8. 기타의 대손상각비	7,666,453,281	895,645,952																																																																																																																																																				
IV. 법인세비용차감전순손실	-43,530,465,484	-131,191,119,834																																																																																																																																																				
VI. 당기순손실	-38,740,747,436	-99,209,806,662																																																																																																																																																				
VII. 당기총포괄손실	-38,740,747,436	-99,209,806,662																																																																																																																																																				
VIII. 주당손익																																																																																																																																																						
1. 기본주당순손실	-2,893	-7,619																																																																																																																																																				
2. 희석주당순손실	-2,893	-7,619																																																																																																																																																				

III. 경영참고사항	오류정정	<table><tr><th>구 분</th><th colspan="2">당 기</th><th colspan="2">전 기</th></tr><tr><td>I. 미처분이익잉여금</td><td></td><td>(94,379,101,865)</td><td></td><td>(38,046,150,699)</td></tr><tr><td>3. 당기순손실</td><td>(37,574,747,436)</td><td></td><td>(99,209,806,662)</td><td></td><td></td></tr><tr><td>IV. 차기이월미처분이익잉여금</td><td></td><td>94,379,101,865</td><td></td><td>131,953,849,301</td><td></td></tr></table>	구 분	당 기		전 기		I. 미처분이익잉여금		(94,379,101,865)		(38,046,150,699)	3. 당기순손실	(37,574,747,436)		(99,209,806,662)			IV. 차기이월미처분이익잉여금		94,379,101,865		131,953,849,301		<table><tr><th>구 분</th><th colspan="2">당 기</th><th colspan="2">전 기</th></tr><tr><td>I. 미처분이익잉여금</td><td></td><td>(93,213,101,865)</td><td></td><td>(38,046,150,699)</td><td></td></tr><tr><td>3. 당기순손실</td><td>(38,740,747,436)</td><td></td><td>(99,209,806,662)</td><td></td><td></td></tr><tr><td>IV. 차기이월미처분이익잉여금</td><td></td><td>93,213,101,865</td><td></td><td>131,953,849,301</td><td></td></tr></table>	구 분	당 기		전 기		I. 미처분이익잉여금		(93,213,101,865)		(38,046,150,699)		3. 당기순손실	(38,740,747,436)		(99,209,806,662)			IV. 차기이월미처분이익잉여금		93,213,101,865		131,953,849,301	
구 분		당 기		전 기																																												
I. 미처분이익잉여금			(94,379,101,865)		(38,046,150,699)																																											
3. 당기순손실		(37,574,747,436)		(99,209,806,662)																																												
IV. 차기이월미처분이익잉여금		94,379,101,865		131,953,849,301																																												
구 분	당 기		전 기																																													
I. 미처분이익잉여금		(93,213,101,865)		(38,046,150,699)																																												
3. 당기순손실	(38,740,747,436)		(99,209,806,662)																																													
IV. 차기이월미처분이익잉여금		93,213,101,865		131,953,849,301																																												
2. 주주총회 목적사항별 기재사항	오류정정	<table><tr><th>과 목</th><th>이익잉여금</th><th>총 계</th></tr><tr><td>2021.01.01 (당기초)</td><td>-34,143,688,583</td><td>159,281,836,716</td></tr><tr><td>당기순손실</td><td>-37,574,747,436</td><td>-37,574,747,436</td></tr><tr><td>2021.12.31 (당기말)</td><td>98,281,563,981</td><td>121,707,089,280</td></tr></table>	과 목	이익잉여금	총 계	2021.01.01 (당기초)	-34,143,688,583	159,281,836,716	당기순손실	-37,574,747,436	-37,574,747,436	2021.12.31 (당기말)	98,281,563,981	121,707,089,280	<table><tr><th>과 목</th><th>이익잉여금</th><th>총 계</th></tr><tr><td>2021.01.01 (당기초)</td><td>-34,143,688,583</td><td>159,281,836,716</td></tr><tr><td>당기순손실</td><td>-38,740,747,436</td><td>-38,740,747,436</td></tr><tr><td>2021.12.31 (당기말)</td><td>97,115,563,981</td><td>120,541,089,280</td></tr></table>	과 목	이익잉여금	총 계	2021.01.01 (당기초)	-34,143,688,583	159,281,836,716	당기순손실	-38,740,747,436	-38,740,747,436	2021.12.31 (당기말)	97,115,563,981	120,541,089,280																					
과 목		이익잉여금	총 계																																													
2021.01.01 (당기초)		-34,143,688,583	159,281,836,716																																													
당기순손실		-37,574,747,436	-37,574,747,436																																													
2021.12.31 (당기말)	98,281,563,981	121,707,089,280																																														
과 목	이익잉여금	총 계																																														
2021.01.01 (당기초)	-34,143,688,583	159,281,836,716																																														
당기순손실	-38,740,747,436	-38,740,747,436																																														
2021.12.31 (당기말)	97,115,563,981	120,541,089,280																																														
재무제표의 승인	오류정정																																															
(2) 별도 재무제표																																																
이익잉여금처분계산서(안)																																																
원잉여금																																																
III. 경영참고사항	오류정정	<table><tr><th>과 목</th><th>재29(당)기</th><th>재28(전)기</th></tr><tr><td>I. 영업활동으로 인한 현금흐름</td><td>-80,629,064,052</td><td>-84,413,845,026</td></tr><tr><td>1. 영업활동에서 창출된 현금흐름</td><td>-82,864,522,755</td><td>-87,546,920,257</td></tr><tr><td>(1) 당기순손실</td><td>-37,574,747,436</td><td>-99,209,806,662</td></tr><tr><td>(2) 현금의 유출이 없는 비영업의 자산</td><td>44,602,092,184</td><td>77,636,488,962</td></tr></table>	과 목	재29(당)기	재28(전)기	I. 영업활동으로 인한 현금흐름	-80,629,064,052	-84,413,845,026	1. 영업활동에서 창출된 현금흐름	-82,864,522,755	-87,546,920,257	(1) 당기순손실	-37,574,747,436	-99,209,806,662	(2) 현금의 유출이 없는 비영업의 자산	44,602,092,184	77,636,488,962	<table><tr><th>과 목</th><th>재29(당)기</th><th>재28(전)기</th></tr><tr><td>I. 영업활동으로 인한 현금흐름</td><td>-80,629,064,052</td><td>-84,413,845,026</td></tr><tr><td>1. 영업활동에서 창출된 현금흐름</td><td>-82,864,522,755</td><td>-87,546,920,257</td></tr><tr><td>(1) 당기순손실</td><td>-38,740,747,436</td><td>-99,209,806,662</td></tr><tr><td>(2) 현금의 유출이 없는 비영업의 자산</td><td>45,768,092,184</td><td>77,636,488,962</td></tr></table>	과 목	재29(당)기	재28(전)기	I. 영업활동으로 인한 현금흐름	-80,629,064,052	-84,413,845,026	1. 영업활동에서 창출된 현금흐름	-82,864,522,755	-87,546,920,257	(1) 당기순손실	-38,740,747,436	-99,209,806,662	(2) 현금의 유출이 없는 비영업의 자산	45,768,092,184	77,636,488,962															
과 목		재29(당)기	재28(전)기																																													
I. 영업활동으로 인한 현금흐름		-80,629,064,052	-84,413,845,026																																													
1. 영업활동에서 창출된 현금흐름		-82,864,522,755	-87,546,920,257																																													
(1) 당기순손실	-37,574,747,436	-99,209,806,662																																														
(2) 현금의 유출이 없는 비영업의 자산	44,602,092,184	77,636,488,962																																														
과 목	재29(당)기	재28(전)기																																														
I. 영업활동으로 인한 현금흐름	-80,629,064,052	-84,413,845,026																																														
1. 영업활동에서 창출된 현금흐름	-82,864,522,755	-87,546,920,257																																														
(1) 당기순손실	-38,740,747,436	-99,209,806,662																																														
(2) 현금의 유출이 없는 비영업의 자산	45,768,092,184	77,636,488,962																																														
2. 주주총회 목적사항별 기재사항	오류정정																																															
재무제표의 승인																																																
(2) 별도 재무제표																																																
현금흐름표																																																

의결권 대리행사 권유 참고서류

금융위원회 / 한국거래소 귀중

2022년 03월 10일

권 유 자:	성 명: (주)하나투어 주 소: 서울 종로구 인사동5길 41 전화번호: 02-2126-6237
작 성 자:	성 명: 김웅비 부서 및 직위: IR팀 선임 전화번호: 02-2127-1000

<의결권 대리행사 권유 요약>

1. 의결권 대리행사 권유에 관한 사항			
가. 권유자	(주)하나투어	나. 회사와의 관계	본인
다. 주총 소집공고일	2022년 03월 10일	라. 주주총회일	2022년 03월 25일
마. 권유 시작일	2022년 03월 15일	바. 권유업무 위탁 여부	미위탁
2. 의결권 대리행사 권유의 취지			
가. 권유취지	원활한 주주총회 진행을 위해 필요한 의결 정족수 확보		
나. 전자위임장 여부	전자위임장 가능	(관리기관)	한국예탁결제원
(인터넷 주소)	인터넷 주소: https://evote.ksd.or.kr 모바일 주소: https://evote.ksd.or.kr/m		
다. 전자/서면투표 여부	전자투표 가능	(전자투표 관리기관)	한국예탁결제원
(전자투표 인터넷 주소)	인터넷 주소: https://evote.ksd.or.kr 모바일 주소: https://evote.ksd.or.kr/m		
3. 주주총회 목적사항			
<input type="checkbox"/> 재무제표의승인			
<input type="checkbox"/> 정관의변경			
<input type="checkbox"/> 이사의선임			
<input type="checkbox"/> 감사위원회위원의선임			
<input type="checkbox"/> 이사의보수한도승인			

I. 의결권 대리행사 권유에 관한 사항

1. 권유자에 관한 사항

성명 (회사명)	주식의 종류	소유주식수	소유비율	회사와의 관계	비고
(주)하나투어	보통주	549,253	3.94	본인	-

- 권유자의 특별관계자에 관한 사항

성명 (회사명)	권유자와의 관계	주식의 종류	소유주식수	소유 비율	회사와의 관계	비고
하모니아 1호 유한회사	본인	보통주	2,323,000	16.67	최대주주	-
박상환	특별관계자	보통주	910,020	6.53	특별관계자	-
권희석	특별관계자	보통주	624,020	4.48	특별관계자	-
김진국(*)	특별관계자	보통주	22,480	0.16	특별관계자	-
박민재	특별관계자	보통주	828	0.01	특별관계자	-
육경건	특별관계자	보통주	19,072	0.14	특별관계자	-
류창호	특별관계자	보통주	12,822	0.09	특별관계자	-
이영문	특별관계자	보통주	1,000	0.01	특별관계자	-
이재명	특별관계자	보통주	2,291	0.02	특별관계자	-
곽민수	특별관계자	보통주	1,741	0.01	특별관계자	-
서영민	특별관계자	보통주	1,000	0.01	특별관계자	-
한준	특별관계자	보통주	1,000	0.01	특별관계자	-
계		-	3,919,274	28.12	-	-

※ 상기 권유자의 특별관계자에 관한 사항은 2021.12.31 기준임

(*) 해당 특별관계자는 2022년 1월 중 사임하였습니다.

2. 권유자의 대리인에 관한 사항

가. 주주총회 의결권행사 대리인 (의결권 수임인)

성명 (회사명)	주식의 종류	소유 주식수	회사와의 관계	권유자와의 관계	비고
주세희	보통주	0	직원	직원	-

나. 의결권 대리행사 권유업무 대리인

성명 (회사명)	구분	주식의 종류	주식 소유수	회사와의 관계	권유자와의 관계	비고
-	해당사항없음	-	-	-	-	-

3. 권유기간 및 피권유자의 범위

가. 권유기간

주주총회 소집공고일	권유 시작일	권유 종료일	주주총회일
2022년 03월 10일	2022년 03월 15일	2022년 03월 24일	2022년 03월 25일

나. 피권유자의 범위

2021년 12월 31일 기준일 현재 의결권 있는 주식을 소유한 주주 전체

II. 의결권 대리행사 권유의 취지

1. 의결권 대리행사의 권유를 하는 취지

원활한 주주총회 진행을 위해 필요한 의결 정족수 확보

2. 의결권의 위임에 관한 사항

가. 전자적 방법으로 의결권을 위임하는 방법 (전자위임장)

전자위임장 수여 가능 여부	전자위임장 가능
전자위임장 수여기간	2022년 3월 15일 9시 ~ 2022년 3월 24일 17시
전자위임장 관리기관	한국예탁결제원
전자위임장 수여 인터넷 홈페이지 주소	인터넷 주소: https://evote.ksd.or.kr 모바일 주소: https://evote.ksd.or.kr/m
기타 추가 안내사항 등	주주총회 소집통지 및 고시에 '전자투표 및 전자위임장에 관한 사항'을 안내 하였음

나. 서면 위임장으로 의결권을 위임하는 방법

□ 권유자 등이 위임장 용지를 교부하는 방법

피권유자에게 직접 교부	X
우편 또는 모사전송(FAX)	X
인터넷 홈페이지 등에 위임장 용지를 게시	O
전자우편으로 위임장 용지 송부	O
주주총회 소집 통지와 함께 송부 (발행인에 한함)	X

- 위임장용지 교부 인터넷 홈페이지

홈페이지 명칭	인터넷 주소	비고
한국예탁결제원 전자위임장시스템	인터넷 주소: https://evote.ksd.or.kr 모바일 주소: https://evote.ksd.or.kr/m	-

- 전자우편 전송에 대한 피권유자의 의사표시 확보 여부 및 확보 계획

이메일 또는 전화 등 적절한 방법으로 전자우편을 통하여 위임장 용지 및 참고서류를 받는다는 의결권 피권유자의 의사표시를 확보할 예정임.

□ 피권유자가 위임장을 수여하는 방법

- 위임장 접수처

· 주 소 : 서울특별시 종로구 인사동5길 41 하나빌딩 IR팀 (우편번호 03161)

·전화번호 : 02-2126-6237
- 우편 접수 여부 : 가능
- 접수 기간 : 2022년 3월 15일 ~ 3월 25일 제29기 정기주주총회 개시 전

다. 기타 의결권 위임의 방법

-

3. 주주총회에서 의결권의 직접 행사에 관한 사항

가. 주주총회 일시 및 장소

일 시	2022년 3월 25일 오전 9시
장 소	서울특별시 종로구 인사동 5길 41 (주)하나투어 8층 대강의실

나. 전자/서면투표 여부

□ 전자투표에 관한 사항

전자투표 가능 여부	전자투표 가능
전자투표 기간	2022년 3월 15일 9시 ~ 2022년 3월 24일 17시
전자투표 관리기관	한국예탁결제원
인터넷 홈페이지 주소	인터넷 주소: https://evote.ksd.or.kr 모바일 주소: https://evote.ksd.or.kr/m
기타 추가 안내사항 등	주주총회 소집통지 및 고시에 '전자투표 및 전자위임장에 관한 사항'을 안내 하였음

□ 서면투표에 관한 사항

서면투표 가능 여부	해당사항 없음
서면투표 기간	-
서면투표 방법	-
기타 추가 안내사항 등	-

다. 기타 주주총회에서의 의결권 행사와 관련한 사항

<p>※ 코로나19의 확산에 따른 안내</p> <p>- 최근 코로나19와 관련하여 많은 사람이 밀집하는 행사를 자제하거나 온라인 등 다른방법으로 대체하고 있습니다. 따라서, 주주 여러분께서도 전자투표 및 위임장제도를 최대한 활용하여 주주권을 행사하시는 것을 권고 드립니다.</p> <p>- 코로나19의 감염 및 전파를 예방하기 위하여 주주총회 개최 시 총회장 입구에서 총회 참석 주주님들의 체온을 측정할 수 있으며, 발열이 감지되는 경우 부득이하게 주주총회 장소에의 출입을 제한할</p>
--

수 있음을 안내드립니다. 또한 질병예방을 위해 주주총회 참석 시 반드시 마스크 착용을 요청 드립니다.

- 주주총회 개최 전 코로나19 확산에 따른 불가피한 장소 변경이 있는 경우 지체없이 재공시하여 안내드릴 예정입니다.

III. 주주총회 목적사항별 기재사항

□ 재무제표의 승인

가. 당해 사업연도의 영업상황의 개요

여행은 사회적 상호작용을 통한 자아실현의 수단으로, 인간생활을 보다 풍요롭고 가치 있게 만드는 삶의 필수적 요소로 인식되고 있습니다. 그 중요성은 또한 국민의 생활수준 향상과 여가 시간 증가에 따라 더욱 커지고 있습니다.

지배회사 및 종속회사는 고객의 요구에 맞춰 패키지, 허니문, 현지투어, 골프투어, 개별여행 등의 상품을 기획하여 판매하는 여행알선서비스 부문과, 그리고 여객자동차 운송사업, 숙박시설 운영수탁업, 호텔업, 소프트웨어기술개발, 시스템 개발 및 유지보수 등을 영위하고 있으며 제공되는 서비스의 특징과 채널, 시장 및 판매방법의 특징, 그리고 이익창출 단위 등에 따라 경영의 다각화를 도모하고 있습니다.

지배회사 및 종속회사의 사업부문별 현황을 요약하면 아래와 같습니다.

구분	회사	주요고객	사업내용
----	----	------	------

여행알선서비스	(주)하나투어 (주)하나투어비즈니스 (주)하나투어제주 (주)하나투어아이티씨 (주)투어마케팅코리아 웹투어(주) (주)월드스타투어(*1) (주)넥스타투어 (주)하나투어리스트(*2) HANATOUR JAPAN CO., LTD(*3) HANATOUR EUROPE LTD HANATOUR PTE LTD(*1)(*4) HANATOUR USA INC. HANATOUR CHINA HANATOUR PTY. LTD. HANATOUR HONGKONG CO., LTD HANATOUR TAIWAN SERVICE INC.(*1) HANATOUR SERVICE (M) SDN. BHD. HANATOUR EU GMBH CAMLAO HANATOUR CO., LTD. HANATOUR VIETNAM COMPANY LIMITED HANATOUR PHILIPPINES CORP. VISION TOUR, INC. HANA Zhuhai Marketing& Network Co., Ltd(*1) HNT ITALIA – SOCIETA' A RESPONSABILITA' LIMITATA HNT SAIPAN CORPORATION(*1) HNT Swiss GmbH(*1)	국내외 내국인 및 외국인 여행객	항공권, 패키지 여행상품, 크루즈, 골프여행 상품, 개별여행상품, 트래킹 등의 세분화된 여행 상품 기획 및 판매, 현지 여행서비스
여객자동차 운송사업	(주)유아이관광버스(*3)	HANATOUR JAPAN CO., LTD 및 외국여행사	버스 교통 편의 서비스
전자상거래업	(주)하나삼(*1)	국내외 내국인 여행객	여행용품 등의 온라인 판매
숙박시설 운영수탁업	(주)아레그룩스 TM호텔메니지먼트(*3)	일본내 내국인 및 외국인 여행객 & 여행사	호텔 등 숙박시설 운영수탁사업, 호텔운영에 대한 컨설턴트 및 호텔예약 서비스대행
호텔업	(주)마크호텔	국내외 내국인 및 외국인 여행객 & 여행사	국내/해외 관광호텔업 부동산임대업 등
소프트웨어기술개발	BEIJING HANA INFORMATION TECHNOLOGY CO., LTD	중국 B2B 여행사	중국 여행사에 시스템 제공 및 기술자문
물품의 판매 및 수입,수출	STAR SHOP&LINE(*1)	일본 큐슈, 오사카, 삿포로 지역을 여행하는 내국인 여행객	일본 토산품 등의 오프라인 판매 관광지를 연계하여 운영하는 현지관광셔틀버스 사업
대부업	(주)하나여행대부	하나투어 상품 이용고객	대출 서비스
시스템 개발 및 유지 보수	HANATOUR JAPAN SYSTEM VIETNAM(*3)	HANATOUR JAPAN CO., LTD	여행관리 및 운영에 관한 시스템 개발, 전자결제, 인사관리 등 내부관리 시스템 개발

(*1) 당기 중 청산되었습니다.

지분율이 50% 이하이나 영업 및 재무활동이 연결회사에 의존하므로 관련활동을 지시할 수 있는 사실상의 힘을 보유하고 변동이익에 노출되어 있다고 보아 사실상의 지배력이 있는 것으로 판단하여 연결범위에 포함되었습니다.

(*3) 당기 중 유상증자로 인하여 지분율이 변동되었습니다.

(*4) 당기 중 청산배당 원료 후 청산 절차를 진행중이며, 종속기업투자자산처분이익 1,072,775천원을 인식하였습니다.

1) 여행알선서비스

[산업의 분류]

여행알선은 포괄적인 의미에서 관광사업에 해당됩니다. 관광진흥법에서 정의하는 관광사업은 관광객을 위하여 운송, 숙박, 운동, 오락, 휴양 또는 용역을 제공하거나 그 밖에 관광에 부합하는 시설을 갖추어 이를 이용하게 하는 사업으로, 여행업, 관광숙박업, 관광객 이용시설업, 국제회의업, 카지노업, 유원시설업, 관광편의시설업 등 총 7개의 종류로 구분 가능합니다. 그 중에서도 여행업은 일반여행업, 해외여행업, 국내여행업으로 분류됩니다.

[산업의 특성]

관광산업은 다음과 같이 네 가지 특성을 보입니다.

첫째, 관광산업은 계절성이 뚜렷합니다. 따라서 성수기, 비수기의 구분에 따라 기본적인 가격 및 상품 판매 계획이 결정됩니다. 그러나 최근 근로 시간 단축, 소득수준향상, 문화/레저 관련 금전적, 시간적 지출의 확대로, 내국인 여행 소비 트렌드 또한 변화하고 있습니다. 글로벌 온라인 여행사들의 범람으로 소비자들은 더 이상 성, 비수기 기준이 아닌, 실시간 기준의 요금을 확인하고 구매하는 추세입니다. 이에 따라 국내 관광산업 시장 또한 변화를 맞이하고 있습니다.

둘째, 관광산업은 시한성이 있습니다. 항공, 호텔 등 관광 상품은 정해진 기간 내에 사용되지 않을 시 자동으로 소멸됩니다. 따라서 여행사가 확보한 관광 상품을 효율적으로 판매하기 위해서는, 시점이나 상품 특성에 따라 마케팅 전략을 수립하여 포트폴리오를 형성하는 것이 중요합니다.

셋째, 관광산업은 모방이 용이합니다. 때문에 차별적 요소를 발굴하여 가치를 창출하는 것이 중요합니다.

넷째, 관광산업은 변동성이 큼니다. 다른 산업에 비해 정치, 외교적 요인, 각종 사회문화적 이슈, 경기, 질병 등 다양한 요인에 크게 영향을 받습니다.

[산업 추이]

경제 성장 가속화, 저렴한 항공료, 기술적 변화, 모바일플랫폼 등의 신규 비즈니스 모델 및 비자 면제 촉진 등의 이유로 세계관광객이 기존 UNWTO 예측보다 빠른 속도로 증가해왔습니다.

한국 또한 개인소득의 증가, 주 52시간 근무 확대에 따른 여가시간의 증가, LCC를 중심으로 한 항공 좌석 수의 확대 등이 출국자 수의 지속적인 성장 가능성을 뒷받침 해왔습니다.

그러나 2020년 상반기부터 시작된 COVID-19 사태로 인해 국가 간 이동이 제한되었으며, 이는 한국 뿐 아니라 전세계적인 이동제한에 따른 것으로 산업 전반에 큰 영향을주고 있습니다. 레저목적뿐 아니라 상용수요도 급격히 감소했으며, 항공기, 선박 등 이동수단의 정규모형이 정지된 곳이 많아 개인의 이동이 제한적인 상황입니다.

외국인의 관광목적 입국을 허가하는 국가들이 늘어나고, 백신이 보급되고는 있지만 다양한 변이 바이러스의 출현과 여전히 N차 대유행에 대한 불안감으로 아직까지 해외의 출입국은 회복되지 못한 상황입니다.

[국내 시장 현황]

국내 여행 시장은 크게 아웃바운드, 인바운드, 국내로 구분됩니다. 제공되는 상품의 특성상 모든 업체들이 유사한 또는 같은 상품을 제공하고 있으므로 경쟁이 활발한 시장입니다.

총 출국인원 대비 (주)하나투어의 송객 인원 점유율은 아래와 같습니다. 총 출국인원(승무원 제외)은 한국관광공사(KTO)에서 매월 발표하고 있으며 (주)하나투어의 송객인원은 한국여행업협회(KATA)에 보고하는 자료를 기준으로 하였습니다. 한편, 2006년 7월부터 출입국신고서 작성 절차가 없어져 관광목적 출국자 수를 구할 수 없게 됨에 따라 관광목적 출국자 점유율 확인은 불가능합니다.

<누적 인원수 기준 점유율>

년도	2021년		2020년		2019년	
인원	하나투어 출국자수	총 출국자수	하나투어 출국자수	총 출국자수	하나투어 출국자수	총 출국자수
	42,441	803,201	646,444	3,688,606	5,143,867	26,920,415
점유율	5.28%		17.53%		19.11%	

출처: 한국관광데이터랩 (<https://datalab.visitkorea.or.kr>)

[당사의 경쟁우위요소]

여행산업에서 경쟁력을 좌우하는 요인은 회사의 신뢰도, 여행지에서 제공되는 서비스의 질, 가격 경쟁력 등이 있습니다. 지배회사 및 종속 회사는 서비스의 질을 높이기 위해 해외네트워크를 꾸준히 구축해왔으며, 소비자의 신뢰를 바탕으로 높은 브랜드 가치를 유지하고 있습니다. 그리고 규모의 경제를 이용한 원가경쟁력 확보를 도모하고 있습니다.

하지만, 최근 발생한 COVID-19로 항공기 운항 및 이동이 제한되고 있어 당사는 이로 인한 국내외 여행산업의 침체를 극복하기 위해 적자 사업의 정리 및 사업의 효율화 등을 추진 중입니다. 또한 COVID-19 사태 이후 영업 상황을 대비하여, 새로운 플랫폼을 준비하는 등 다양한 노력을 기울이고 있습니다.

2) 여객자동차 운송사업

[사업추진 배경]

일본 여행객에 대한 현지 운송서비스를 제공하기 위해 추진된 사업입니다. 일본의 경우 국내여행 활성화 및 인바운드의 확대 등에 따라 버스의 공급대비 수요가 많아, 고객서비스를 위한 버스가 부족한 경우가 많습니다. 때문에 안정적인 공급과 공급 단가 유지를 위해 한국인뿐만 아니라 글로벌 인바운드 및 일본인 여행객들을 대상으로 전세 관광버스운송사업을 진행하고 있습니다.

한편, COVID-19의 전세계적인 유행으로 2020년 5월에서 9월까지 일부 임시 휴업을 하였으나, 2020년 10월부터 정상영업을 하고 있습니다.

3) 숙박시설 운영수탁업

[사업추진 배경]

호텔 운영의 전문성을 높여 사업을 확장하기 위해 추진한 사업입니다. 국내뿐 아니라 해외에도 숙박 시설을 운영하며, 동시에 호텔 체인과의 서브라이센스 계약 알선, 호텔예약서비스 대행 등의 업무를 수행하고자 합니다. 이를 통해 여행업과의 시너지를 창출하고, 새로운 수익사업의 기반을 마련하고자 합니다.

4) 호텔업

[사업추진 배경]

호텔숙박업이 포함된 국제여행산업은 전 세계적으로 국제관광객 수가 지난 10년 동안 연평균 5.1% 성장, 매출은 1조 7,000억 달러(약 2,006조 원)을 보였습니다. 또한 UNWTO는 2030년까지 관광객 30억 명으로 지출 규모가 성장할 것으로 예측한 바 있습니다.

(주)마크호텔은 사업의 초기 기획단계부터 글로벌 호텔 확장사업 포트폴리오 전략의 일환으로 중국, 일본, 동남아 등지에서 저투자형 호텔사업(브랜드라이선스 등)과 고투자형 호텔사업(전략적 투자 등)을 구상하였습니다. 또한 해외호텔 위탁운영(태국, 파타야 셀렉션호텔) 경험으로 호텔의 확장, (주)마크호텔만의 강점을 키워 나갔습니다.

[시장여건 및 성장성]

2012년 호텔사업이 시작된 이래로, 국내 호텔의 공급량 증가, 격년으로 발생하는 대외적인 악재(MERS, THAAD, COVID-19 등)로 인해 전 세계적인 입국자 수의 감소 등 다양한 영업적 위기상황에 직면하였습니다. 그러나 스마트경영 및 영업 실행, 온-오프라인 연계 마케팅 강화, FIT 고객 중심의 모바일 채널 강화 등의 노력으로 시장환경의 변화에 유연하게 대처하여 2019년까지 실적을 꾸준히 개선하였습니다.

2023년 방한 관광객 2,300만명을 목표로 정부 차원에서 구체적인 방안도 추진할 것으로 예상하였으나, 2020년 1분기 발생한 COVID-19 영향으로 국제 관광 산업 전체가 침체기를 맞이하였습니다.

5) 소프트웨어기술개발

[사업추진 배경]

중국의 해외여행객이 과거 대규모 인센티브성 패키지에서 현재 소규모 패키지로 변화하면서 중국 여행 시장은 B2B 영업환경에 유리해졌습니다. 또한, 중소형 거점 도시(2선 도시) 발달로, 해당 도시 여행사들이 외곽지역 여행사의 홀세일러로 성장하고 있습니다. 이러한 추세에 발 맞추어 홀세일 여행사에 B2B에 특화된 IT 시스템을 제공, 수익 창출을 도모할 것 입니다.

[시장 여건 및 성장성]

중국은 세계 최대 아웃바운드 국가로 부상하였습니다. 한국과 달리 중국은 수도에만 인구가 집중되어 있지 않고, 중소형 지방소도시의 인구 분포가 상당히 높습니다. 또한 중국의 해외여행객이 도시 거주자에서 중소형 거점 도시 거주자로 확산되어 가고 있습니다. THAAD의 영향으로 감소되었던 중국인 관광객들이 회복된다면, 인구대비 출국 인원 수를 감안할 때 성장 가능성이 크다고 판단됩니다.

6) 대부업

[사업추진 배경]

여행객에게 저렴한 금융서비스를 제공하기 위한 사업으로, 신규 고객 창출과 서비스 증대에 기여할 수 있을 것으로 판단됩니다.

7) 시스템 개발 및 유지보수

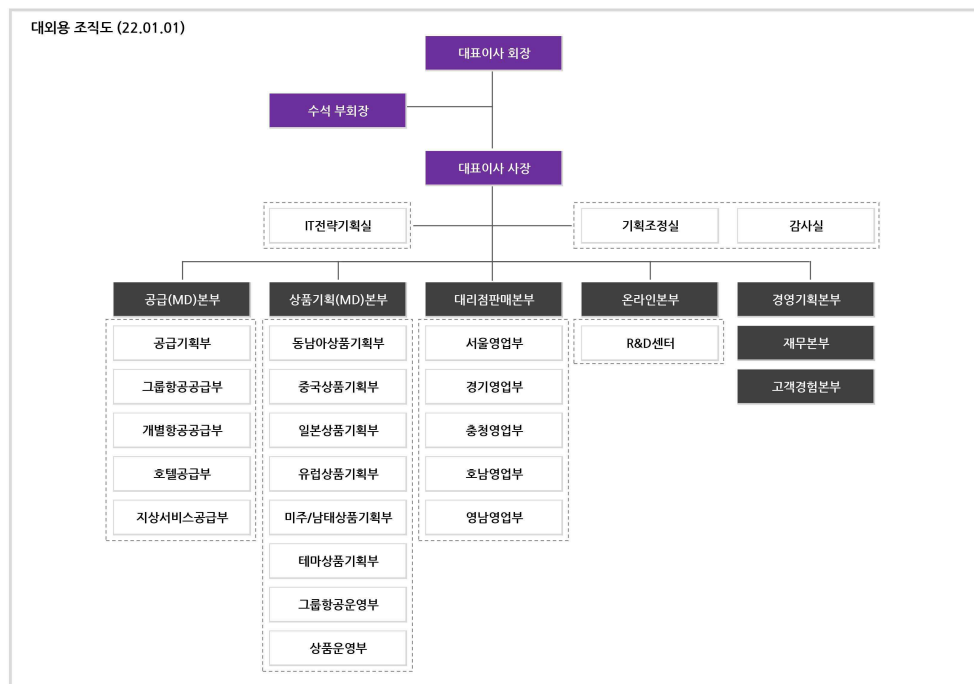
[사업추진 배경]

저비용으로 질 좋은 HANATOUR JAPAN CO., LTD의 IT 서비스를 확보하기 위해 투자하게 되었습니다.

(2) 신규사업 등의 내용 및 전망

해당사항 없습니다.

(3) 조직도



나. 당해 사업연도의 대차대조표(대차대조표) · 손익계산서(포괄손익계산서) · 이익잉여금처분계산서(결손금처리계산서)

(1) 연결 재무제표

– 연결재무상태표

연결재무상태표

제29기 2021년 12월 31일 현재

제28기 2020년 12월 31일 현재

주식회사 하나투어와 그 종속기업

(단위 : 원)

과목	제29 (당)기말		제28 (전)기말	
자 산				
I. 유동자산		166,208,050,303		208,325,755,978
1. 현금및현금성자산	105,686,896,469		101,851,024,829	
2. 단기금융상품	17,109,692,000		18,114,794,089	
3. 당기손익-공정가치측정금융자산	-		236,154,014	
4. 매출채권	11,253,910,737		9,315,224,561	
5. 기타채권	4,105,492,857		9,169,708,688	
6. 금융리스채권	449,763,958		2,137,718,095	
7. 재고자산	1,711,234,818		2,013,920,067	
8. 선급금	11,664,074,666		9,797,847,503	
9. 기타유동자산	2,456,982,557		3,529,004,179	
10. 기타금융자산	11,437,194,617		5,123,578,497	
11. 당기법인세자산	332,807,624		633,823,219	
12. 매각예정자산	-		46,402,958,237	
II. 비유동자산		264,387,534,418		494,935,159,196
1. 당기손익-공정가치측정금융자산	2,938,114,860		4,529,550,000	
2. 기타포괄손익-공정가치측정금융자산	1,187,147,849		1,207,316,725	
3. 공동기업 및 관계기업투자자산	946,873,111		3,099,867,426	
4. 장기기타채권	3,363,839,399		1,328,849,727	
5. 장기금융리스채권	-		1,336,081,990	
6. 투자부동산	1,396,521,298		8,498,609,588	
7. 유형자산	13,379,038,746		98,387,080,903	
8. 무형자산	32,852,801,190		41,958,022,647	
9. 사용권자산	140,108,104,698		263,965,044,428	
10. 기타금융자산	20,293,002,103		28,196,139,991	
11. 이연법인세자산	47,721,079,323		42,376,646,571	
12. 기타비유동자산	201,011,841		51,949,200	
자 산 총 계		430,595,584,721		703,260,915,174
부 채				
I. 유동부채		172,522,848,891		173,261,821,793
1. 매입채무	8,887,001,100		7,021,595,682	
2. 기타채무	57,384,883,794		61,872,256,124	
3. 당기법인세부채	304,682,185		448,133,495	
4. 관광수탁금	8,068,635,631		6,236,818,548	
5. 선수금	26,119,417,590		26,524,195,408	
6. 단기차입금	16,563,493,960		23,900,151,862	
7. 유동성장기부채	4,122,122,362		6,816,374,921	
8. 리스부채	35,112,339,913		22,784,004,321	
9. 총당부채	1,023,018,223		2,142,207,385	

10. 기타금융부채	2,217,776,730		2,325,019,942	
11. 기타유동부채	12,719,477,403		13,191,064,105	
II. 비유동부채		200,316,608,455		404,685,102,441
1. 장기성기타채무	463,288,110		6,376,511,658	
2. 장기차입금	10,527,204,113		94,865,825,560	
3. 사채	102,384,736		311,242,148	
4. 장기충당부채	181,743,756		433,008,159	
5. 장기리스부채	182,746,487,497		299,760,033,270	
6. 장기종업원급여채무	1,023,381,412		2,316,695,453	
7. 기타금융부채	-		475,680,000	
8. 기타비유동부채	5,272,118,831		146,106,193	
부 채 총 계		372,839,457,346		577,946,924,234
자 본				
I. 지배기업소유주지분		85,327,526,551		135,039,045,410
1. 자본금	6,969,592,500		6,969,592,500	
2. 기타불입자본	29,905,656,078		205,366,093,220	
3. 기타자본구성요소	1,947,291,870		2,210,943,984	
4. 이익잉여금(결손금)	46,504,986,103		(79,507,584,294)	
II. 비지배주주지분		(27,571,399,176)		(9,725,054,470)
자 본 총 계		57,756,127,375		125,313,990,940
부 채 및 자 본 총 계		430,595,584,721		703,260,915,174

- 연결포괄손익계산서

연결포괄손익계산서

제 29(당) 기 2021년 1월 1일부터 2021년 12월 31일까지

제 28(전) 기 2020년 1월 1일부터 2020년 12월 31일까지

주식회사 하나투어와 그 종속기업

(단위 : 원)

과 목	제29 (당)기	제28 (전)기
I. 영업수익	40,258,281,909	109,571,614,320
II. 영업비용	167,551,792,372	224,438,312,806
1. 대손상각비	1,907,047,125	13,343,343,201
2. 기타영업비용	165,644,745,247	211,094,969,605
III. 영업이익(손실)	(127,293,510,463)	(114,866,698,486)
1. 유효이자율법에 의한 이자수익	1,173,028,516	1,875,972,189
2. 기타금융수익	12,621,926	391,404,230
3. 금융비용	8,594,070,946	9,064,506,308
4. 종속기업 및 관계기업투자자산 관련 손익	(99,509,926)	(4,137,405,467)
5. 기타수익	110,530,654,617	11,708,098,395
6. 기타비용	47,730,323,041	74,710,136,006
7. 기타의 대손상각비	3,304,424,387	718,002,404
IV. 법인세비용차감전순손실	(75,305,533,704)	(189,521,273,857)

V. 계속영업법인세수익		(4,768,523,694)		(30,709,687,089)
VI. 계속영업손실		(70,537,010,010)		(158,811,586,768)
VII. 중단영업이익(손실)		90,750,238		(59,759,453,144)
VIII. 당기순손실		(70,446,259,772)		(218,571,039,912)
IX. 법인세차감후 기타포괄이익		740,868,883		3,193,888,335
1. 후속적으로 당기손익으로 재분류 되지 않는 항목	(98,638,592)		(70,116,914)	
(1) 기타포괄손익-공정가치측정금융자산평가손실	(98,638,592)		(70,116,914)	
2. 후속적으로 당기손익으로 재분류될 수 있는 항목	839,507,475		3,264,005,249	
(1) 해외사업환산이익	839,507,475		3,264,005,249	
X. 총포괄손실		(69,705,390,889)		(215,377,151,577)
XI. 당기순손실의 귀속		(70,446,259,772)		(218,571,039,912)
1. 지배기업소유주지분	(43,987,429,603)		(172,012,333,841)	
2. 비지배주주지분	(26,458,830,169)		(46,558,706,071)	
XII. 당기총포괄손실의 귀속		(69,705,390,889)		(215,377,151,577)
1. 지배기업소유주지분	(43,678,822,073)		(170,353,428,040)	
2. 비지배주주지분	(26,026,568,816)		(45,023,723,537)	
XIII. 지배기업소유주지분에 대한 주당손익				
1. 기본주당손실		(3,285)		(13,210)
(1) 계속영업기본주당손손실	(3,288)		(9,232)	
(2) 중단영업기본주당손이익(손실)	3		(3,978)	
2. 희석주당손손실		(3,285)		(13,210)
(1) 계속영업기본주당손손실	(3,288)		(9,232)	
(2) 중단영업기본주당손이익(손실)	3		(3,978)	

- 연결자본변동표

연결자본변동표

제 29(당) 기 2021년 1월 1일부터 2021년 12월 31일까지

제 28(전) 기 2020년 1월 1일부터 2020년 12월 31일까지

주식회사 하나투어와 그 종속기업

(단위 : 원)

과 목	지배기업소유주지분				비지배주주지분	총계
	자 본 금	기타불입자본	기타자본 구성요 소	이익잉여금(결손금)		
2020.01.01(기초자본)	5,808,092,500	77,487,067,203	538,388,919	96,937,521,947	37,108,377,666	217,879,448,235
당기순이익(손실)	-	-	-	(172,012,333,841)	(46,558,706,071)	(218,571,039,912)
기타포괄손익 :						
해외사업환산이익	-	-	1,713,557,817	-	1,550,447,432	3,264,005,249

기타포괄손익-공정가치측정금융자산평가손실	-	-	(54,652,016)	-	(15,464,898)	(70,116,914)
총포괄이익(손실)	-	-	1,658,905,801	(172,012,333,841)	(45,023,723,537)	(215,377,151,577)
계정재분류						
기타포괄손익-공정가치측정금융자산 제거	-	-	-	(6,000,000)	-	(6,000,000)
자본에 직접 반영된 소유주와의 거래 등:						
지배기업의 연차배당	-	-	-	(4,426,772,400)	-	(4,426,772,400)
종속기업의 배당	-	-	-	-	(1,751,549,692)	(1,751,549,692)
주식보상비용	-	117,236,220	-	-	109,946,325	227,182,545
유상증자	1,161,500,000	127,765,000,000	-	-	-	128,926,500,000
종속기업의 자기주식 취득	-	(91,381)	-	-	-	(91,381)
종속기업의 증자	-	(3,118,822)	-	-	3,118,822	-
연결범위의 변동	-	-	13,649,264	-	(171,224,054)	(157,574,790)
2020.12.31(기말자본)	6,969,592,500	205,366,093,220	2,210,943,984	(79,507,584,294)	(9,725,054,470)	125,313,990,940
2021.01.01(기초자본)	6,969,592,500	205,366,093,220	2,210,943,984	(79,507,584,294)	(9,725,054,470)	125,313,990,940
당기순이익(손실)	-	-	-	(43,987,429,603)	(26,458,830,169)	(70,446,259,772)
기타포괄손익						
해외사업환산이익	-	-	384,299,130	-	455,208,345	839,507,475
기타포괄손익-공정가치측정금융자산평가이익	-	-	9,527,519	-	-	9,527,519
기타포괄손익-공정가치측정금융자산평가손실	-	-	(85,219,119)	-	(22,946,992)	(108,166,111)
총포괄이익(손실)	-	-	308,607,530	(43,987,429,603)	(26,026,568,816)	(69,705,390,889)
자본에 직접 반영된 소유주와의 거래 등:						
자본잉여금의 이입	-	(170,000,000,000)	-	170,000,000,000	-	-
종속기업의 자기주식 취득	-	(533,690)	-	-	(310,584)	(844,274)
종속기업의 투자주식 취득	-	-	-	-	2,317,403,698	2,317,403,698
종속기업의 증자	-	(5,522,994,132)	-	-	9,524,734,553	4,001,740,421
연결범위의 변동	-	63,090,680	(572,259,644)	-	(3,661,603,557)	(4,170,772,521)
2021.12.31(기말자본)	6,969,592,500	29,905,656,078	1,947,291,870	46,504,986,103	(27,571,399,176)	57,756,127,375

- 연결현금흐름표

연결현금흐름표

제 29(당) 기 2021년 1월 1일부터 2021년 12월 31일까지

제 28(전) 기 2020년 1월 1일부터 2020년 12월 31일까지

주식회사 하나투어와 그 종속기업

(단위 : 원)

과목	제29 (당)기		제28 (전)기	
I. 영업활동으로 인한 현금흐름		(107,289,705,614)		(132,868,025,189)
1. 영업활동에서 창출된 현금흐름	(104,023,130,348)		(122,379,511,882)	
(1) 당기순손실	(70,446,259,772)		(218,571,039,912)	
(2) 현금의 유출이 없는 비용 등의 가산	97,422,910,116		157,573,132,934	
(3) 현금의 유입이 없는 수익 등의 차감	(108,779,130,967)		(6,077,486,026)	
(4) 영업활동으로 인한 자산·부채의 변동	(22,220,649,725)		(55,304,118,878)	
2. 이자 지급	(4,338,649,214)		(8,658,313,718)	
3. 이자 수취	1,101,003,988		1,923,041,860	
4. 배당금 수취	-		553,871,883	
5. 법인세 납부	(28,930,040)		(4,307,113,332)	
II. 투자활동으로 인한 현금흐름		219,661,704,631		87,033,704,497
1. 투자활동으로 인한 현금유입액	244,541,686,851		225,687,831,792	
단기금융상품의 감소	19,923,882,648		198,366,448,636	
기타채권의 감소	247,390,323		11,963,893	
당기손익-공정가치측정금융자산의 처분	1,165,182,732		1,813,577,923	
기타포괄손익-공정가치측정금융자산의 처분	-		14,000,000	
공동기업 및 관계기업투자자산의 처분	162,721,717		200,995,000	
유형자산의 처분	308,437,263		5,798,643,007	
무형자산의 처분	11,517,199		-	
취득중인 무형자산의 처분	-		35,400,719	
금융리스채권의 감소	211,478,831		1,272,889,109	
기타금융자산의 감소	11,332,738,639		14,673,913,505	
매각예정자산의 처분	211,178,337,499		3,500,000,000	
2. 투자활동으로 인한 현금유출액	(24,879,982,220)		(138,654,127,295)	
단기금융상품의 증가	16,676,201,588		106,460,283,394	
기타채권의 증가	403,294,000		1,477,276,360	
당기손익-공정가치측정금융자산의 취득	250,000,000		750,000,000	
기타포괄손익-공정가치측정금융자산의 취득	-		221,014	
유형자산의 취득	2,544,705,885		4,042,829,283	
무형자산의 취득	2,031,228,085		16,971,961,710	
기타금융자산의 증가	2,974,552,662		8,951,555,534	
III. 재무활동으로 인한 현금흐름		(109,388,198,158)		37,942,472,612
1. 재무활동으로 인한 현금유입액	61,118,382,329		248,874,953,697	
단기차입금의 차입	55,724,965,296		107,240,148,697	
장기차입금의 차입	1,281,219,200		12,708,305,000	
유상증자	-		128,926,500,000	
종속기업의 유상증자	4,001,740,421		-	
임대보증금의 현금유입액	110,457,412		-	
2. 재무활동으로 인한 현금유출액	(170,506,580,487)		(210,932,481,085)	
단기차입금의 상환	62,722,484,264		176,660,646,097	
유동성장기부채의 상환	5,573,046,485		1,195,464,726	
장기차입금의 상환	81,570,000,000		1,105,070,000	
유동성장기사채의 상환	1,041,450,000		1,105,070,000	
리스부채의 상환	16,130,911,926		23,406,065,503	
주식발행비의 지급	74,840,930		6,338,000	

자기주식의 취득	1,083,170		-	
배당금의 지급	2,972,884,123		7,453,826,759	
임대보증금의 현금유출액	419,879,589		-	
IV. 연결범위 변동으로 인한 증감		641,276,816		(18,656,832)
V. 현금및현금성자산의 증가(감소)(Ⅰ+Ⅱ+Ⅲ+Ⅳ)		3,625,077,675		(7,910,504,912)
VI. 기초의 현금및현금성자산		101,851,024,829		110,846,773,006
VII. 외화환산으로 인한 현금및현금성자산의 변동		210,793,965		(1,085,243,265)
VIII. 기말의 현금및현금성자산		105,686,896,469		101,851,024,829

※ 기타 참고사항

- 상기 연결 재무제표는 주주총회 승인전 상태의 자료로, 향후 주주총회 결과에 따라 변경될 수 있습니다.
- 상세한 주석사항은 향후 전자공시시스템(<http://dart.fss.or.kr>)에 공시예정인 당사의 감사보고서를 참조하시기 바랍니다.

(2) 별도 재무제표

- 재무상태표

재 무 상 태 표

제29기 2021년 12월 31일 현재

제28기 2020년 12월 31일 현재

주식회사 하나투어

(단위:원)

과 목	제29(당)기말		제28(전)기말	
자 산				
I. 유동자산		86,185,310,228		121,274,399,911
1. 현금및현금성자산	61,549,643,757		39,537,056,113	
2. 단기금융상품	2,812,500,000		3,320,000,000	
3. 당기손익-공정가치측정금융자산	-		236,154,014	
4. 매출채권	3,569,799,901		3,585,265,576	
5. 기타채권	3,734,970,302		12,685,108,671	
6. 금융리스채권	878,135,994		2,065,924,206	
7. 선급금	9,242,821,630		7,458,220,352	
8. 기타유동자산	918,564,210		911,715,388	
9. 기타금융자산	2,784,432,100		3,946,694,814	
10. 당기법인세자산	283,167,967		391,069,405	
11. 재고자산	411,274,367		734,233,135	
12. 매각예정자산	-		46,402,958,237	
II. 비유동자산		128,627,359,431		226,035,621,793
1. 당기손익-공정가치측정금융자산	2,938,114,860		4,529,550,000	
2. 기타포괄손익-공정가치측정금융자산	1,051,224,345		1,051,224,345	
3. 공동기업 및 관계기업투자자산	957,096,832		3,331,960,150	
4. 종속기업투자자산	27,265,081,785		20,988,079,018	
5. 장기금융리스채권	28,313,468		1,336,277,459	
6. 투자부동산	-		91,568,824,460	

7. 유형자산	4,033,658,917		4,765,891,788	
8. 사용권자산	6,934,643,963		10,902,909,192	
9. 무형자산	28,802,269,820		38,007,000,145	
10. 기타채권	3,333,214,399		1,299,474,727	
11. 기타금융자산	5,803,590,151		5,408,041,936	
12. 이연법인세자산	47,480,150,891		42,846,388,573	
자 산 총 계		214,812,669,659		347,310,021,704
부 채				
I. 유동부채		92,071,844,318		95,992,674,878
1. 매입채무	4,716,560,294		4,345,373,835	
2. 기타채무	18,889,412,026		22,641,295,067	
3. 관광수탁금	4,493,610,584		3,713,861,759	
4. 단기차입금	-		9,000,000,000	
5. 선수금	24,748,503,424		24,268,129,585	
6. 총당부채	1,003,147,955		146,880,843	
7. 리스부채	6,989,688,497		6,822,338,370	
8. 기타금융부채	19,235,875,719		13,042,456,857	
9. 기타유동부채	11,995,045,819		12,012,338,562	
II. 비유동부채		2,199,736,061		92,035,510,110
1. 장기차입금	-		80,000,000,000	
2. 장기종업원급여채무	811,802,470		2,171,801,102	
3. 장기리스부채	996,253,591		5,639,690,733	
4. 장기총당부채	-		21,930,322	
5. 기타금융부채	196,680,000		3,309,537,082	
6. 기타비유동부채	195,000,000		892,550,871	
부 채 총 계		94,271,580,379		188,028,184,988
자 본				
I. 자본금	6,969,592,500		6,969,592,500	
II. 기타불입자본	16,465,029,551		186,465,029,551	
III. 기타자본구성요소	(9,096,752)		(9,096,752)	
IV. 이익잉여금(결손금)	97,115,563,981		(34,143,688,583)	
자 본 총 계		120,541,089,280		159,281,836,716
부 채 및 자 본 총 계		214,812,669,659		347,310,021,704

- 포괄손익계산서

포괄손익계산서

제29기 2021년 1월 1일부터 2021년 12월 31일까지

제28기 2020년 1월 1일부터 2020년 12월 31일까지

주식회사 하나투어

(단위 : 원)

과 목	제29(당)기		제28(전)기	
I. 영업수익		10,781,801,944		73,947,229,642
II. 영업비용		108,327,484,962		149,962,759,478
1. 대손상각비	1,619,748,762		15,416,267,030	
2. 기타영업비용	106,707,736,200		134,546,492,448	

III. 영업손실		(97,545,683,018)		(76,015,529,836)
1. 유효이자율법에의한 이자수익	1,002,234,362		1,183,095,519	
2. 기타금융수익	12,621,926		9,280,299,707	
3. 금융비용	16,097,280,051		34,805,624,229	
4. 관계 및 종속기업투자자산관련이익	3,073,921,565		266,673,550	
5. 관계 및 종속기업투자자산관련손실	4,876,954,162		36,308,557,192	
6. 기타수익	80,601,136,755		8,483,748,223	
7. 기타비용	2,034,009,580		2,379,579,624	
8. 기타의 대손상각비	7,666,453,281		895,645,952	
IV. 법인세비용차감전순손실		(43,530,465,484)		(131,191,119,834)
V. 법인세비용(수익)		(4,789,718,048)		(31,981,313,172)
VI. 당기순손실		(38,740,747,436)		(99,209,806,662)
VII. 당기총포괄손실		(38,740,747,436)		(99,209,806,662)
VIII. 주당손익				
1. 기본주당순손실		(2,893)		(7,619)
2. 희석주당손실		(2,893)		(7,619)

– 이익잉여금처분계산서(안)

제29기	2021년 1월 1일 부터 2021년 12월 31일 까지	제28기	2020년 1월 1일 부터 2020년 12월 31일 까지
처분에정일자	2022년 3월 25일	처분확정일자	2021년 3월 26일

주식회사 하나투어

(단위: 원)

구 분	당 기		전 기	
I. 미처분이익잉여금		93,213,101,865		(38,046,150,699)
1. 전기이월미처분이익잉여금	131,953,849,301		61,163,655,963	
2. 중간배당액	-		-	
3. 당기순손실	(38,740,747,436)		(99,209,806,662)	
II. 임의적립금 등의 이입액		0		170,000,000,000
1. 자기주식처분이익	-		12,219,122,235	
2. 기타자본잉여금	-		19,771,220,943	
3. 주식발행초과금	-		138,009,656,822	
III. 이익잉여금처분액		-		-
1. 현금배당	-		-	
IV. 차기이월미처분이익잉여금		93,213,101,865		131,953,849,301

* 최근 2사업연도의 배당에 관한 사항

제29기(당기) 및 28기(전기)는 해당사항 없습니다.

– 자본변동표

자 본 변 동 표

제29기 2021년 1월 1일부터 2021년 12월 31일까지

주식회사 하나투어

(단위 : 원)

과 목	자 본 금	기타불입자본	기타자본구성요소	이익잉여금	총 계
2020.01.01 (전기초)	5,808,092,500	58,700,029,551	(9,096,752)	69,492,890,479	133,991,915,778
연차배당	-	-	-	(4,426,772,400)	(4,426,772,400)
유상증자	1,161,500,000	127,765,000,000	-	-	128,926,500,000
당기순손실	-	-	-	(99,209,806,662)	(99,209,806,662)
2020.12.31 (전기말)	6,969,592,500	186,465,029,551	(9,096,752)	(34,143,688,583)	159,281,836,716
2021.01.01 (당기초)	6,969,592,500	186,465,029,551	(9,096,752)	(34,143,688,583)	159,281,836,716
임의적립금등의 이입액	-	(170,000,000,000)	-	170,000,000,000	-
당기순손실	-	-	-	(38,740,747,436)	(38,740,747,436)
2021.12.31 (당기말)	6,969,592,500	16,465,029,551	(9,096,752)	97,115,563,981	120,541,089,280

- 현금흐름표

현금흐름표

제29기 2021년 1월 1일부터 2021년 12월 31일까지

제28기 2020년 1월 1일부터 2020년 12월 31일까지

주식회사 하나투어

(단위 : 원)

과 목	제29(당)기		제28(전)기	
I. 영업활동으로 인한 현금흐름		(80,629,064,052)		(84,413,845,026)
1. 영업활동에서 창출된 현금흐름	(82,864,522,755)		(87,546,920,257)	
(1) 당기순손실	(38,740,747,436)		(99,209,806,662)	
(2) 현금의 유출이 없는 비용등의 가산	45,768,092,184		77,636,488,962	
(3) 현금의 유입이 없는 수익등의 차감	(80,089,849,080)		(14,344,813,485)	
(4) 영업활동으로 인한 자산 부채의 변동	(9,802,018,423)		(51,628,789,072)	
2. 이자 수취	797,205,854		1,021,924,855	
3. 배당금 수취	3,172,220,332		6,200,215,244	
4. 이자 지급	(1,997,824,651)		(2,468,472,161)	
5. 법인세 환급(납부)	263,857,168		(1,620,592,707)	
II. 투자활동으로 인한 현금흐름		210,114,655,934		(2,551,390,066)
1. 투자활동으로 인한 현금유입액	235,162,612,312		28,710,469,962	
단기금융상품의 감소	3,320,000,000		4,134,000,000	
당기손익-공정가치측정금융자산의 처분	1,165,182,732		1,813,577,923	
기타채권의 감소	8,050,279,963		600,000,000	
매각예정자산의 처분	211,178,337,499		3,500,000,000	
종속기업투자자산의 처분	6,056,156,280		865,682,453	
종속기업투자자산의 유상감자	1,631,550,000		6,700,000,000	
관계기업투자자산의 처분	162,721,717		200,000,000	
투자부동산의 처분	-		4,118,387,683	
유형자산의 처분	225,393,227		435,561,905	
금융리스채권의 감소	589,061,680		1,250,238,820	
기타금융자산의 감소	2,783,929,214		5,093,021,178	
2. 투자활동으로인한 현금유출액	(25,047,956,378)		(31,261,860,028)	
단기금융상품의 증가	2,812,500,000		2,820,000,000	

기타채권의 증가	4,706,730,900		3,610,240,000	
당기손익-공정가치측정금융자산의 취득	250,000,000		750,000,000	
종속기업투자자산의 취득	13,036,337,815		2,968,970,000	
유형자산의 취득	1,034,366,733		2,933,339,766	
무형자산의 취득	913,573,030		16,805,479,172	
기타금융자산의 증가	2,294,447,900		1,373,831,090	
III. 재무활동으로 인한 현금흐름		(107,499,978,461)		93,979,123,753
1. 재무활동으로 인한 현금유입액	27,142,728,400		138,926,500,000	
단기차입금의 차입	27,000,000,000		10,000,000,000	
유상증자	-		128,926,500,000	
임대보증금의 현금유입액	142,728,400		-	
2. 재무활동으로 인한 현금유출액	(134,642,706,861)		(44,947,376,247)	
단기차입금의 상환	36,000,000,000		10,000,000,000	
장기차입금의 상환	80,000,000,000		-	
배당금의 지급	-		4,426,772,400	
금융보증충당부채의 상환	7,139,999,999		22,025,540,185	
리스부채의 상환	7,335,013,764		8,495,063,662	
임대보증금의 현금유출액	4,167,693,098		-	
IV. 현금및현금성자산의 증가(I+II+III)		21,985,613,421		7,013,888,661
V. 기초의 현금및현금성자산		39,537,056,113		32,554,731,248
VI. 현금및현금성자산의 환율변동으로 인한 효과		26,974,223		(31,563,796)
VII. 기말의 현금및현금성자산		61,549,643,757		39,537,056,113

※ 기타 참고사항

- 상기 재무제표는 주주총회 승인전 상태의 자료로, 향후 주주총회 결과에 따라 변경될 수 있습니다.
- 상세한 주석사항은 향후 전자공시시스템(<http://dart.fss.or.kr>)에 공시예정인 당사의 감사보고서를 참조하시기 바랍니다.

□ 정관의 변경

가. 집중투표 배제를 위한 정관의 변경 또는 그 배제된 정관의 변경

변경전 내용	변경후 내용	변경의 목적
-	-	-

나. 그 외의 정관변경에 관한 건

변경전 내용	변경후 내용	변경의 목적
제36조 (이사회 구성과 소집) ② 이사회는 대표이사 또는 이사회에서 따로 정한 이사가 있을 때에는 그 이사가 회일[3일] 전에 각 이사에게 통지하여 소집한다. 그러나 이사 전원의 동의를 있을 때에는 소집절차를 생략할 수 있다.	제36조 (이사회 구성과 소집) ② 이사회는 대표이사 또는 이사회에서 따로 정한 이사가 있을 때에는 그 이사가 회일[7일] 전에 각 이사에게 통지하여 소집한다. 그러나 이사 전원의 동의를 있을 때에는 소집절차를 생략할 수 있다.	이사회 소집 통지 기한을 7일로 변경

제39조 (위원회) ① 회사는 이사회내에 다음 각 호의 위원회를 둔다. 1. 감사위원회 <신 설>	제39조 (위원회) ① 회사는 이사회내에 다음 각 호의 위원회를 둔다. 1. 감사위원회 2. 사외이사 후보 추천 위원회 3. 보상위원회 4. 기타 관계법령에 의하여 반드시 설치하여야 하거나 이사회가 필요하다고 인정하는 위원회	이사회 내 설치 가능한 위원회를 확장하기 위한 변경
<신 설>	이 정관은 주주총회에서 승인한 2021년 3월 25일부터 시행한다.	개정정관 시행일자 명시

※ 기타 참고사항

-

□ 이사의 선임

가. 후보자의 성명 · 생년월일 · 추천인 · 최대주주와의 관계 · 사외이사후보자 등 여부

후보자성명	생년월일	사외이사 후보자여부	감사위원회 위원인 이사 분리선출 여부	최대주주와의 관계	추천인
유혜련	1971.03.06	사외이사 후보	분리선출	-	이사회
장인환	1959.02.14	사외이사 후보	해당없음	-	이사회
총 (2) 명					

나. 후보자의 주된직업 · 세부경력 · 해당법인과의 최근3년간 거래내역

후보자성명	주된직업	세부경력		해당법인과의 최근3년간 거래내역
		기간	내용	
유혜련	태성회계법인 공인회계사	- 2015~2017 - 2007~2019 - 2019~2021 - 2021~현재	- 서울대학교 경영전문대학원 MBA 추 - 안진회계법인 감사본부 상무 - 신한회계법인 - (現) 태성회계법인	해당사항 없음
장인환	법무법인 바른 상임 고문	- 1994 - 1999~2016 - 2016~현재 - ~현재	- 연세대학교 경영대학원 경제학과 석사 - KTB자산운용 대표이사, 부회장 - (現) 법무법인 바른 상임 고문 - (現) (주)세종큐비즈 사외이사	해당사항 없음

다. 후보자의 체납사실 여부 · 부실기업 경영진 여부 · 법령상 결격 사유 유무

후보자성명	체납사실 여부	부실기업 경영진 여부	법령상 결격 사유 유무
유혜련	해당사항 없음	해당사항 없음	해당사항 없음
장인환	해당사항 없음	해당사항 없음	해당사항 없음

라. 후보자의 직무수행계획(사외이사 선임의 경우에 한함)

- 유혜련 후보자

- 20여년간 회계법인 등에서 공공기관을 포함한 다양한 산업군의 기업 회계와 감사 등을 수행하여 전문성과 풍부한 경험을 가지고 있음. 이를 바탕으로 하나투어가 성장하는데 기여하기 위해 사외이사로써 직무를 수행하고자 함.
- 회사의 영속성을 위한 기업 가치, 기업 성장을 통한 주주 가치, 동반 성장을 위한 이해관계자 가치, 기업의 역할 확장을 통한 사회 가치 제고를 위해 주요 경영 사안을 의결

- 장인환 후보자

- 경제 분야의 전문성과 기업투자자금 유치 및 자문을 제공한 경력을 바탕으로 이사회에 참여하여, 하나투어가 목표로 하는 비전을 실현하기 위해 사외이사로서의 직무를 수행하고자 함.
- 회사의 영속성을 위한 기업 가치, 기업 성장을 통한 주주 가치, 동반 성장을 위한 이해관계자 가치, 기업의 역할 확장을 통한 사회 가치 제고를 위해 주요 경영 사안을 의결

마. 후보자에 대한 이사회 추천 사유

- 유혜련 후보자

다양한 분야의 자문 업무 수행 경험을 바탕으로 회사의 경영 현안에 대해 다각적이고 심도 있는 의견을 제시하며, 회계 및 자본시장에 대한 전문 지식과 날카로운 시각으로 기업의 새로운 가치 창출을 주도할 것으로 사료되어 신규 사외이사 후보자로 추천함.

- 장인환 후보자

경제학 및 투자관련 분야 전문가로서 경영 현안에 대한 높은 수준의 이해와 전문적인 식견을 보유하고 있으며, 업무수행과 정책결정을 위한 전문지식의 제공을 통해 회사의 전략적 의사결정에 기여할 수 있다고 사료되어 신규 사외이사 후보자로 추천함.

확인서

확인서

후보자 본인은 본 서류에 기재한 증권의 발행 및 공시 등에 관한 규정 제3-15조 제3항 제3호 가목부터 마목까지의 사항이 사실과 일치함을 확인합니다.

2022년 3월 10 일

보고자: 유계현 (서명 또는 날인)

제3-15조(참고서류)

③ 제1항에 따른 주주총회의 목적이 다음 각 호의 1에 해당하는 사항인 경우에는 그 내용을 기재하여야 한다. 다만, 권유자가 해당 상장주권의 발행회사, 그 임원 또는 대주주가 아닌 경우 또는 주주총회 목적사항에 반대하고자 하는 자인 경우에는 주주총회의 목적사항의 제목만 기재할 수 있다.

3. 이사의 선임에 관한 것인 경우

가. 후보자의 성명·생년월일·주된 직업 및 세부 경력사항

나. 후보자가 사외이사 또는 사외이사가 아닌 이사 후보자인지 여부

다. 후보자의 추천인 및 후보자와 최대주주와의 관계

라. 후보자와 해당 법인과 최근 3년간의 거래내역. 이 경우의 거래내역은 금전, 증권 등 경제적 가치가 있는 재산의 대여, 담보제공, 채무보증 및 법률고문계약, 회계감사계약, 경영자문계약 또는 이와 유사한 계약등(후보자가 동 계약등을 체결한 경우 또는 동 계약등을 체결한 법인·사무소 등에 동 계약등의 계약기간 중 근무한 경우의 계약등을 말한다)으로 하되 약관 등에 따라 불특정다수인에게 동일한 조건으로 행하는 정형화된 거래는 제외한다.

마. 후보자(사외이사 선임의 경우에 한한다)의 직무수행계획

바. 가목부터 마목까지의 사항이 사실과 일치한다는 후보자의 확인·서명

사. 후보자에 대한 이사회 추천 사유

확인서

후보자 본인은 본 서류에 기재한 증권의 발행 및 공시 등에 관한 규정 제3-15조 제3항 제3호 가목부터 마목까지의 사항이 사실과 일치함을 확인합니다.

2022년 3월 10 일

보고자: 장 이 란 (서명 또는 날인)

제3-15조(참고서류)

③ 제1항에 따른 주주총회의 목적이 다음 각 호의 1에 해당하는 사항인 경우에는 그 내용을 기재하여야 한다. 다만, 권유자가 해당 상장주권의 발행회사, 그 임원 또는 대주주가 아닌 경우 또는 주주총회 목적사항에 반대하고자 하는 자인 경우에는 주주총회의 목적사항의 제목만 기재할 수 있다.

3. 이사의 선임에 관한 것인 경우

가. 후보자의 성명·생년월일·주된 직업 및 세부 경력사항

나. 후보자가 사외이사 또는 사외이사가 아닌 이사 후보자인지 여부

다. 후보자의 추천인 및 후보자와 최대주주와의 관계

라. 후보자와 해당 법인과의 최근 3년간의 거래내역. 이 경우의 거래내역은 금전, 증권 등 경제적 가치가 있는 재산의 대여, 담보제공, 채무보증 및 법률고문계약, 회계감사계약, 경영자문계약 또는 이와 유사한 계약등(후보자가 동 계약등을 체결한 경우 또는 동 계약등을 체결한 법인·사무소 등에 동 계약등의 계약기간 중 근무한 경우의 계약등을 말한다)으로 하되 약관 등에 따라 불특정다수인에게 동일한 조건으로 행하는 정형화된 거래는 제외한다.

마. 후보자(사외이사 선임의 경우에 한한다)의 직무수행계획

바. 가목부터 마목까지의 사항이 사실과 일치한다는 후보자의 확인·서명

사. 후보자에 대한 이사회회의 추천 사유

※ 기타 참고사항

□ 감사위원회 위원의 선임

가. 후보자의 성명 · 생년월일 · 추천인 · 최대주주와의 관계 · 사외이사후보자 등 여부

후보자성명	생년월일	사외이사 후보자여부	감사위원회 위원인 이사 분리선출 여부	최대주주와의 관계	추천인
유혜련	1971.03.06	사외이사 후보	분리선출	-	이사회
장인환	1959.02.14	사외이사 후보	해당없음	-	이사회
총 (2) 명					

나. 후보자의 주된직업 · 세부경력 · 해당법인과의 최근3년간 거래내역

후보자성명	주된직업	세부경력		해당법인과의 최근3년간 거래내역
		기간	내용	
유혜련	태성회계법인 공인회계사	- 2015~2017 - 2007~2019 - 2019~2021 - 2021~현재	- 서울대학교 경영전문대학원 MBA 추 - 안진회계법인 감사본부 상무 - 신한회계법인 - (現) 태성회계법인	해당사항 없음
장인환	법무법인 바른 상임 고문	- 1994 - 1999~2016 - 2016~현재 - ~현재	- 연세대학교 경영대학원 경제학과 석사 - KTB자산운용 대표이사, 부회장 - (現) 법무법인 바른 상임 고문 - (現) (주)세종큐비즈 사외이사	해당사항 없음

다. 후보자의 체납사실 여부 · 부실기업 경영진 여부 · 법령상 결격 사유 유무

후보자성명	체납사실 여부	부실기업 경영진 여부	법령상 결격 사유 유무
유혜련	해당사항 없음	해당사항 없음	해당사항 없음
장인환	해당사항 없음	해당사항 없음	해당사항 없음

라. 후보자에 대한 이사회 추천 사유

- 유혜련 후보자

회계와 감사 업무를 20여년간 지속해 왔으며, 공공기관 경영 평가위원을 6개년간 수행하는 등 감사위원으로서 갖추어야할 충분한 경험을 가지고 있음. 이에 회계 및 경영에 대한 감사위원으로 추천함.

- 장인환 후보자

경제학에 대한 해박한 지식과 국내 대기업 및 중소기업의 자문 업무를 했던 경험을 바탕으로 회사경영에 대한 감사위원으로서의 자격이 충분하다고 사료되어 추천함

확인서

확인서

후보자 본인은 본 서류에 기재한 증권의 발행 및 공시 등에 관한 규정 제3-15조 제3항 제3호 가목부터 마목까지의 사항이 사실과 일치함을 확인합니다.

2022년 3월 10 일

보고자: 유혜련 (서명 또는 날인)

제3-15조(참고서류)

③ 제1항에 따른 주주총회의 목적이 다음 각 호의 1에 해당하는 사항인 경우에는 그 내용을 기재하여야 한다. 다만, 권유자가 해당 상장주권의 발행회사, 그 임원 또는 대주주가 아닌 경우 또는 주주총회 목적사항에 반대하고자 하는 자인 경우에는 주주총회의 목적사항의 제목만 기재할 수 있다.

3. 이사의 선임에 관한 것인 경우

가. 후보자의 성명·생년월일·주된 직업 및 세부 경력사항

나. 후보자가 사외이사 또는 사외이사가 아닌 이사 후보자인지 여부

다. 후보자의 추천인 및 후보자와 최대주주와의 관계

라. 후보자와 해당 법인과 최근 3년간의 거래내역. 이 경우의 거래내역은 금전, 증권 등 경제적 가치가 있는 재산의 대여, 담보제공, 채무보증 및 법률고문계약, 회계감사계약, 경영자문계약 또는 이와 유사한 계약등(후보자가 동 계약등을 체결한 경우 또는 동 계약등을 체결한 법인·사무소 등에 동 계약등의 계약기간 중 근무한 경우의 계약등을 말한다)으로 하되 약관 등에 따라 불특정다수인에게 동일한 조건으로 행하는 정형화된 거래는 제외한다.

마. 후보자(사외이사 선임의 경우에 한한다)의 직무수행계획

바. 가목부터 마목까지의 사항이 사실과 일치한다는 후보자의 확인·서명

사. 후보자에 대한 이사회 추천 사유

확인서

후보자 본인은 본 서류에 기재한 증권의 발행 및 공시 등에 관한 규정 제3-15조 제3항 제3호 가목부터 마목까지의 사항이 사실과 일치함을 확인합니다.

2022년 3월 10 일

보고자: 장 이 란 (서명 또는 날인)

제3-15조(참고서류)

③ 제1항에 따른 주주총회의 목적이 다음 각 호의 1에 해당하는 사항인 경우에는 그 내용을 기재하여야 한다. 다만, 권유자가 해당 상장주권의 발행회사, 그 임원 또는 대주주가 아닌 경우 또는 주주총회 목적사항에 반대하고자 하는 자인 경우에는 주주총회의 목적사항의 제목만 기재할 수 있다.

3. 이사의 선임에 관한 것인 경우

가. 후보자의 성명·생년월일·주된 직업 및 세부 경력사항

나. 후보자가 사외이사 또는 사외이사가 아닌 이사 후보자인지 여부

다. 후보자의 추천인 및 후보자와 최대주주와의 관계

라. 후보자와 해당 법인과의 최근 3년간의 거래내역. 이 경우의 거래내역은 금전, 증권 등 경제적 가치가 있는 재산의 대여, 담보제공, 채무보증 및 법률고문계약, 회계감사계약, 경영자문계약 또는 이와 유사한 계약등(후보자가 동 계약등을 체결한 경우 또는 동 계약등을 체결한 법인·사무소 등에 동 계약등의 계약기간 중 근무한 경우의 계약등을 말한다)으로 하되 약관 등에 따라 불특정다수인에게 동일한 조건으로 행하는 정형화된 거래는 제외한다.

마. 후보자(사외이사 선임의 경우에 한한다)의 직무수행계획

바. 가목부터 마목까지의 사항이 사실과 일치한다는 후보자의 확인·서명

사. 후보자에 대한 이사회 추천 사유

※ 기타 참고사항

—

□ 이사의 보수한도 승인

가. 이사의 수 · 보수총액 내지 최고 한도액

당 기 (FY 2022년)

이사의 수 (사외이사수)	11 (4)
보수총액 또는 최고한도액	30억원

전 기 (FY 2021년)

이사의 수 (사외이사수)	12 (4)
실제 지급된 보수총액	7.9억원
최고한도액	30억원

(*) 상기 보수총액은 이사 12인 중 기타비상무이사 3인은 당사에서 보수를 지급하고 있지 않아 보수총액에서 제외되었습니다.

※ 기타 참고사항

-